

2012年广州行测真题

更新时间：2024年12月09日15:30:06

扫描下方二维码下载星光公考APP 刷海量题库掌握最新热点



QQ扫码直接下载
微信扫码到应用市场下载
支持所有机型哦

第一部分 - 言语理解与表达

本部分包括表达与理解两方面的内容。请根据题目要求，在四个选项中选出一个最恰当的答案。

1. 农民工在精神文化上“营养不良”，时间和消费能力只是一部分原因，城乡二元结构带来的城乡文化_____，也许是他们难以迅速融入城市文化生活的一个重要原因。

填入画横线部分最恰当的一项是：

- A. 差异 B. 差距 C. 障碍 D. 隔阂

2. 只要能献智出力，创造业绩，作出贡献，都是社会发展所需要的人才，均当_____、大胆使用。

填入画横线部分最恰当的一项是：

- A. 不遗余力 B. 不拘一格 C. 不落窠臼 D. 不折不扣

3. 以“直面医患关系”为宣传卖点的电视剧《心术》在各大卫视播出后，不但收视率不俗，且引起各界热议，主要是因为该剧所选取的题材令人_____。

填入画横线部分最恰当的一项是：

- A. 侧目 B. 瞩目 C. 瞠目 D. 刮目

4. 一场激烈紧张的围棋赛事结束了，选手张行以微弱优势险胜对手，赛后面对媒体的采访时，张行_____道：“好险好险，赢得真不容易。”

填入画横线部分最恰当的一项是：

- A. 弹冠相庆 B. 举杯相庆 C. 额手称庆 D. 拱手称颂

5. ①“广州精神”不是文人_____写出来的，它来源于人民群众的生动实践，是上千年文化、历史精髓的传承。

②贫困是世界各国和国际社会面临的挑战。促进发展，消除贫困，实现共同富裕，是人类_____的理想。

依次填入画横线部分最恰当的一项是：

- A. 闭门造车 孜孜以求 B. 纸上谈兵 梦寐以求
C. 空口无凭 日思夜想 D. 闭耳塞听 矢志不渝

6. 证监会主席郭树清“铁腕”推动改革，令市场_____。但是要革除多年的_____，显然非一日之功。

依次填入画横线部分最恰当的一项是：

- A. 如雷贯耳 问题 B. 闻风丧胆 弊病
C. 为之振奋 阵痛 D. 耳目一新 积弊

7. 在传统的社会中，_____没有当下所谓“诚信档案”，_____一个人的诚信档案存在于全体社区成员的心里与口碑中，_____可以代际相传，诚信缺失的风险成本很高。

依次填入画横线部分最恰当的一项是：

- A. 虽然 但是 而且 B. 不但 而且 所以
C. 因为 所以 并且 D. 即使 但是 甚至

8. _____我们的文化过多地被一些学者误会成了文明间斗争和冲突的工具，_____被民间崇尚的“知识积累”、“名校学历”和“文人风范”，_____都是一种虚饰和夸大了的人生制胜之途径。_____，胜败输赢之术远远压倒了善恶是非之道，成了当代文化中的主流话语。

依次填入画横线部分最恰当的一项是：

- A. 因为 所以 B. 如果 那么
却 因此 就 因而
C. 由于 即便 D. 虽然 但是
也 结果 仍 所以

9. 熊十力先生在给自己学生的信中不止一次提到过从古人那里得到的启发：“_____于天，_____于地，_____诸物，_____诸身”。在他看来，这是做学问的必须之力和根本态度。

依次填入画横线部分最恰当的一项是：

- A. 仰观 俯察 远征 近取
- B. 远眺 近抚 外求 内观
- C. 仰观 俯察 外求 内观
- D. 远眺 近抚 远征 近取

10. 中国政法大学历史研究所所长郭世佑教授曾给浙大学子书写赠言：燃烧的是_____，飞翔的是_____，说服人的是_____，征服人的是_____。

依次填入画横线部分最恰当的一项是：

- A. 梦想 激情 权威 权杖
- B. 激情 梦想 权威 权杖
- C. 思想 激情 真诚 真理
- D. 激情 思想 真理 真诚

11. 房龙文笔生动，擅长讲故事。干燥无味的科学常识经他那么一写，无论大人、小孩，都觉得娓娓忘倦了。将文学家的手法拿来讲述科学，确实高妙。

关于这段文字，以下理解准确的是：

- A. 房龙开创了以文学方式讲述科学常识的先河
- B. 房龙能将干燥无味的科学常识讲述得很生动
- C. 房龙文笔生动，拥有数量庞大的读者群
- D. 房龙讲述的科学常识激发了读者对科学的兴趣

12. 美丽的脸往往只是平均化的结果。科学研究发现，用计算机把越多人的面孔合成在一起，新面孔就越有吸引力。两张脸合成出来的只是普通人，32张脸就可以合成出美女。这可能因为平均脸遮掩了原有的不协调，也可能因为这张平均脸非常对称，而对称正是健康的标志之一。

关于这段文字，以下理解准确的是：

- A. 普通人因为脸型常见而成为长相一般的人
- B. 独具个性的脸常常因为非平均化而显得不够美丽
- C. 人脸具有吸引力可能是因为协调，也可能是因为健康
- D. 美是一种主观感受，不是所有的人都喜欢计算机合成的面孔

13. 1958年，IBM错过了收购一家新企业的机会，这家公司发明了一种新技术叫做复印。两年后，施乐公司诞生，从此以后IBM每天都追悔莫及。10年后，DEC公司发明了小型机，IBM认为太小的家伙不足以进行像样的运算，可当IBM最终进入小型机市场时，DEC已经发展成为一家市值几亿美元的公司。又过了10年，苹果公司发明了Apple II，IBM认为个人电脑算不上什么发明，对自己的事业无足轻重。5年后，IBM凭借IBMPC机进入个人电脑市场时，已经需要和50多家争夺市场份额的对手展开惨烈的竞争。

对这段文字概括最准确的是：

- A. IBM多次错过了创新发展的良机
- B. IBM是一家决策缓慢、屡次失败的公司
- C. 有50多家公司错过了个人电脑进入市场的最佳时机
- D. 如果IBM抓住文中所说的三次机会，它将成为最强大的科技公司

14. 《曹全碑》是东汉郃阳县令曹全的纪功碑，明代万历时在陕西合阳县莘里庄出土，今存西安碑林。《曹全碑》书法秀雅，是汉碑的典范；碑文涉及疏勒叛乱、黄巾起义、党锢之祸，尤其可补史志之缺。这些情况，明清以来的金石学家讨论已详，稍可补充的，是碑文中有关医学史的一项小问题。

这段文字接下来最可能讨论：

- A. 《曹全碑》中关于医学的一些史实
- B. 《曹全碑》对医学史的贡献
- C. 《曹全碑》受医学史关注的情况
- D. 《曹全碑》可补史志之缺的医学内容

15. 传统的史学研究，由于其对象大都是“不能说话的”档案和文献资料，因而在研究过程中，它们只是扮演“法官”角色的研究者们审判的“被告”，而这个“被告”在法庭上没有任何为自己辩护的权利。所以，不同的“法官”由于其使用的审判规则不一样，尽管这个规则非常科学和准确，但是造成对相同问题的研究结果却大相径庭。

这段文字所表达的主要意思是：

- A. 运用同样的档案和文献资料进行史学研究却可能得出不一样的结果
- B. 运用档案和文献资料进行史学研究应当谨慎，而不能武断
- C. 研究历史还应注重运用“能说话的”史料
- D. 应当制定统一的规则来规范对档案和文献资料的研究

16. 生命意义的问题不可能还原为经验研究。如果所有认识论上的问题都可以由科学探究在实践中得到解决，那么，我们可能会觉得，即便所有这些问题在一觉醒来都得到了解决，这仍然与生命的意义这一问题毫无瓜葛，与美好的人类生活究竟包含着什么这个问题无关。

这段文字所表达的主要意思是：

- A. 认识论的问题可以通过经验研究获得解答
- B. 科学的进步并不必然带来美好的人类生活
- C. 生命的意义就是使人类生活变得更加美好
- D. 寻求生命的意义无法使用科学探究的方法

17. 17世纪的英国学者托马斯·富勒说：“知识使好人更好，坏人更坏。”塞缪尔·约翰逊则说：“有知识而不正直是可怕的。”罗素说：“科学是一种权力，而任何权力都可善可恶。”而爱因斯坦说得更加简洁：“刀子有用，但也能用来杀人。”

最适合作为这段文字标题的是：

- A. 知识需要人文控制
- B. 知识就是力量
- C. 知识与道德
- D. 知识就是刀子

18. 将下列句子组成一段逻辑严谨、语言流畅的文字，排列顺序最合理的是：

- ①来自实验室和现场观察的结果都表明，饮酒有利于缓解社会约束，使人们比平日更容易放松警惕。
 - ②欧阳修说：“醉翁之意不在酒。”
 - ③社交场上的活跃分子心里有数，酒是手段，而非目的。
- A. ①②③
 - B. ②③①
 - C. ③②①
 - D. ③①②

19. 在牛顿眼中，时间是绝对的，超越自然的，统摄万物而万物不能增减之。常见的量子力学接受了这种绝对的时间观念。与之相对，相对论认为，在引力场中，时间以及其他所有随时间变化的事物，都会运转得更慢。在相对论中，时间不再是一个外部参数，而是宇宙构成的主动参与者。

关于这段文字，以下理解准确的是：

- A. 相对论发展了人类对时间的认识
- B. 客观的时间是相对和绝对的统一
- C. 离开引力场，时间也会随之消失
- D. 牛顿不认为时间主动参与了宇宙的构成

20. 说到“宫斗戏”对现实社会中的价值观的破坏，那多少有些夸大其词了。影视作品本来就有“写实”的功能，现实中存在的“黑影”为什么不能放到影视作品中去呢？何况，在价值观的培养与引导上，影视作品的说教与熏陶并不是万能的。

对这段文字理解准确的一项是：

- A. 影视作品应对现实社会中的价值观有良好的引导作用
- B. “宫斗戏”对现实社会中的价值观不会有影响
- C. 影视作品不应该有价值观的说教与熏陶
- D. 文中的“黑影”指社会中的一些阴暗丑陋的现象

21. 减少死刑并不是意味着可以钻空子或漏洞，实际上任何国家废除死刑的条件之一就是在这个国家的司法公正达到一个程度，否则人们对司法没有信心，人们就会希望判处更多的死刑，所以说这是相辅相成的。

上述文字中的“这”指的是：

- A. 减少死刑和钻空子
- B. 减少死刑和国家的司法公正
- C. 司法公正和人们对司法的信心
- D. 废除死刑的条件和司法公正

22. 基因组研究表明，人体基因组内含有2万到2.5万个基因，但至今，运用基因检测技术，只能发现一千多种疾病基因，而且都是单基因疾病。人类罹患的多基因疾病却依然是技术检测的盲区。对此，现有基因检测的结果，都采用“高”、“中”、“低”或某一百分比范围来表示个体患某种疾病的风险概率，根本达不到所谓100%的准确率。另外，即便基因检测结果正常，也不能排除得病的可能。

作者通过这段文字意在说明：

- A. 人类罹患疾病是非常复杂的过程
- B. 现有的基因检测结果不够精细化
- C. 现在的基因检测有其技术应用的局限性
- D. 基因检测结果不能排除人类患病的可能

23. 新教派的理论认为，儿童是未成形的人。唯有通过识字、教育、理性、自我控制、羞耻感的培养，才能将儿童改造成一个文明的成人。浪漫主义派的理论则认为，未成形不是儿童的问题，问题完全出在畸形的成人身上。儿童拥有与生俱来的坦率、理解、好奇、自发的能力，但这些能力被识字、教育、理性、自我控制和羞耻感淹没了。

关于这段文字，以下理解准确的是：

- A. 新教派与浪漫主义派在如何教育儿童的问题是根本对立的
- B. 新教派认为，儿童必须通过培养才能成为文明的成人
- C. 浪漫主义派认为，不能保持与生俱来的能力的成人是畸形的人
- D. 对儿童的培养应该保持儿童与生俱来的能力

24. 提高自身价值要通过修身，修身才能使人超越原生状态而进入自觉追求崇高的境界。修身离不开克己。克己并不是叫人一味逆来顺受、忍让退避。要知道一切进德修业的积极行为都免不了要克服自己身上的弱点。例如，见义勇为要克服怯懦之心，坚持原则要克服患得患失之心，做学问、创事业要克服怠惰之心。这些都是“克己”的表现。

这段文字所表达的主要意思是：

- A. 克己复礼是使自己进入崇高境界的重要途径
- B. 克己就能克服自己身上的弱点，就是进德修业的积极行为
- C. 提高自身价值需要修身，而修身离不开克己
- D. 一味逆来顺受、忍让退避不能使自己超越原有的水平

25. 文艺的完整形态，从根本上是创作主体和接受客体的双向生成。艺术家对客观世界和现实生活的艺术反映，总是要有自己的立场和出发点，总是要以唤起一定对象的审美体验为创作归宿，进而实现创作的意义。有抱负的艺术家，总是要致力去描写、服务和影响创造历史的中坚构成和主体力量，推动美好社会理想的实现，从而获得深广的社会效应和艺术价值。

关于这段文字，以下理解准确的是：

- A. 推动美好社会理想的实现，是艺术家应持有的创作立场和出发点
- B. 艺术家在文艺中反映的立场和出发点与他的审美体验是相一致的
- C. 脱离接受客体的文艺就是脱离创造历史的中坚构成和主体力量
- D. 不能获得深广社会效应和艺术价值的文艺创作的形态是缺损的

第二部分 - 常识判断

根据题目要求，在四个选项中选出一个最恰当的答案。

26. 当一种动物对所生存的环境、所食用的食物有着特定的要求时，这种动物往往被认为是脆弱的、容易消亡的。

以下动物属于这一类的是：

- A. 海鸥 B. 野猪 C. 华南虎 D. 眼镜蛇

27. 在铅笔上，常常印着“6B”“4H”或者“HB”的字样，这些字样代表着铅笔的软硬。“B”代表软，“H”代表硬，前边的阿拉伯数字代表软硬的程度，“HB”则代表软硬适中。如果你要选择铅笔分别用来画画、写字、制图，相应选择的铅笔类型分别为：

- A. 6H 4B HB B. HB 6H 4B C. 4B HB 6H D. HB 4B 6H

28. 张某有一株珍稀兰花，后不慎遗失。李某无意中捡到后，带回家自行种养。李某的朋友关某在其家中见到此兰花，十分喜爱，李某便送给了他。后来张某发现后向关某索取。

对此，以下说法正确的是：

- A. 兰花属于遗失物，张某有权索回 B. 兰花属于无主物，所有权属于李某
C. 兰花已被李某赠与关某，故所有权属于关某 D. 兰花虽然已赠与关某，但所有权仍属于李某

29. 下面的诗句中所描述的典故，发生时间最早的是：

- A. 东风不与周郎便，铜雀春深锁二乔 B. 生当作人杰，死亦为鬼雄
C. 只识弯弓射大雕 D. 但使龙城飞将在，不教胡马度阴山

30. 下列选项所指的行业与其他三项不同的是：

- A. 杏林 B. 梨园 C. 仁心仁术 D. 悬壶济世

31. 传统中药柜常设有“匣”、“斗”、“瓶”、“暗柜”几种容器。

以下药品适合在“暗柜”中存放的是：

- A. 质轻量大的药物 B. 容易挥发的药物 C. 粉面类的药物 D. 毒性强的药物

32. 苋菜的细胞液中有一些红色物质，无论用普通清水怎么冲洗，红色物质不会溶出。但如果把苋菜放在沸水中一烫，水立即变成红色。

这是因为：

- A. 沸水使细胞膜失去选择透过性 B. 在清水中细胞膜没有选择透过性
C. 沸水中色素分解成小分子物质 D. 在清水中没有物质出入

33. 浴室的玻璃门在使用一段时间之后，淋水的一面总会结下一些白色的物质，难以清洗。

以下清洗方法能较好去除这些物质的是：

- A. 将食用碱洒在微湿抹布上擦洗 B. 将酒精浇在抹布上擦洗
C. 用钢丝球擦洗 D. 在白醋中加入食盐用抹布擦洗

34. 以下城市夏季的白昼时间由长到短排列的是：

- A. 长沙—郑州—天津—沈阳 B. 杭州—西安—武汉—合肥
C. 海口—兰州—上海—太原 D. 长春—北京—南京—广州

35. “朝辞白帝彩云间，千里江陵一日还。”李白在诗句里描述自己的行程是从现在的（ ）到（ ）。

- A. 重庆 湖北 B. 湖南 四川 C. 重庆 江苏 D. 湖南 江苏

36. 有哲学史家认为，1920年以后，哲学的核心问题变成了在语言的日常使用中对语言的理解。

以下哲学家中，对这个核心问题有着深入研究的是：

- A. 柏拉图 B. 培根 C. 维特根斯坦 D. 黑格尔

37. 日前网络上兴起了“杜甫很忙”的恶搞创意，一时间众说纷纭。

下列诗句作者不是杜甫的是：

- A. 朱门酒肉臭，路有冻死骨 B. 冠盖满京华，斯人独憔悴
C. 安得广厦千万间，大庇天下寒士俱欢颜 D. 落魄江湖载酒行，楚腰纤细掌中轻

38. 牙膏中最重要的成分是摩擦剂、洗涤剂与香料，其中洗涤剂的主要成分通常与（ ）的主要成分相同。
- A. 漂白粉 B. 洗衣粉 C. 肥皂 D. 碳酸钙
39. 京剧世家“谭门”至今已历七代人物。“70后”的谭正岩是谭门的第七代传人。他的高祖谭鑫培处在艺术高峰的时期约在：
- A. 清朝道光年间 B. 清朝同光年间 C. 二十世纪30年代 D. 二十世纪40年代
40. “一骑红尘妃子笑，无人知是荔枝来”讲的是唐玄宗为取悦杨贵妃而不惜命人从现在的广东和（ ）乘驿马兼程运送新鲜荔枝。
- A. 浙江 B. 四川 C. 海南 D. 福建

第三部分 - 判断推理

本部分包括图形推理、定义判断、类比推理与逻辑判断四种类型的试题，请按每道题的答题要求作答。

41. 对立：和谐
- A. 创新：变革 B. 依赖：独立 C. 专家：骗子 D. 准确：失败
42. 感冒药：胶囊
- A. 汽水：吸管 B. 汉堡：三明治 C. 音乐：唱片 D. 土豆：薯条
43. 无影灯（ ）之于（ ）老师
- A. 医生 黑板 B. 护士 讲台 C. 医生 讲座 D. 护士 课本
44. 充电：手机
- A. 冷藏：雪糕 B. 加油：汽车 C. 电池：闹钟 D. 热水：茶壶
45. 对比：分析
- A. 欣赏：评鉴 B. 种植：养殖 C. 繁荣：发展 D. 援助：资金
46. 品牌：忠诚
- A. 标签：标注 B. 精品：价值 C. 谣言：谎言 D. 文化：认同
47. 锦上添花：雪中送炭
- A. 见死不救：落井下石 B. 衣锦夜行：光宗耀祖 C. 安居乐业：背井离乡 D. 满目疮痍：百废待兴
48. 成本：价格
- A. 油耗：功率 B. 产量：需求 C. 工艺：质量 D. 成绩：培训
49. 贷款：银行
- A. 病历：病人 B. 邮件：邮局 C. 火灾：消防车 D. 罚单：交警
50. 镰刀：农夫：水稻
- A. 机器：工人：印刷 B. 奶牛：奶农：牛奶 C. 兵法：将军：战役 D. 银行卡：客户：存钱
51. 所有操作、携带方便的移动电话显示屏尺寸不可能大于3.5英寸，而所有注重阅读效果的移动电话显示屏尺寸都要大于3.5英寸。S品牌的移动电话的显示屏有4英寸。
- 基于以上事实，以下判断一定正确的是：
- A. S品牌的移动电话不注重阅读效果
- B. S品牌的移动电话既便于操作和携带，也不注重阅读效果
- C. S品牌的移动电话不便于操作和携带
- D. S品牌的移动电话便于操作和携带
52. 某次医学调查发现，对同一类病的治疗，使用价格较低的药物与在同一时间内使用价格较高的药物的疗效相

当。因此，应该大力推广价格较低的药物，以降低医疗成本。

以下哪项为真，最能削弱上述结论：

- A. 价格较低的药物副作用比价格较高的药要小
- B. 价格较低的药物在单位时间内服药的次数和每次要服用的剂量都要高于价格较高的药物
- C. 价格较低的药物利润空间比较小，不利于制药公司的生存
- D. 中产阶级及富人阶级在医疗过程中比较倾向于使用价格比较高的药物

53. 要使一个人真正戒烟成功，至少必须解决两个关键问题：一是减少接触烟草的机会，二是家人的支持。如果以上两个方面不能确实解决，那么即使个人有再强的意志力，也不可能戒断烟瘾。

由此不能推出：

- A. 只要减少了接触烟草的机会，得到了家人的支持，并具备强大的意志力，就一定能戒烟成功
- B. 只有减少接触烟草的机会，才能戒断烟瘾
- C. 除非减少了接触烟草的机会并得到家人支持，否则不可能成功戒烟
- D. 一个意志力强大的人戒烟成功肯定得到了家人的支持

54. 近年来，A凉茶饮料的销量有了明显的增长，同时，生产该饮料的公司用于该饮料的保健效用的研发费也同样明显的增长。业内人士认为，A凉茶饮料销量的增长，得益于其保健效用的提升。

以下哪项为真，最能削弱上述结论：

- A. 在饮料消费市场中，凉茶饮料所占的份额只有10%
- B. 市面上保健效用被公认为最好的B凉茶饮料的销量并不如A凉茶饮料
- C. 近年来，市面上不少品牌的凉茶饮料的销售量都有了大幅度提升
- D. 消费者购买A凉茶饮料，是因为该饮料的口味宜人、包装时尚

55. 一方面希望能通过信息技术中的“云服务”带来更多生活的便利，一方面又不想承担个人信息会被泄露的风险，这是不可能的。

以下哪项最准确地说明了题干所描述的情况：

- A. 有人不需要承担个人信息泄露的风险，也享受了“云服务”带来的生活便利，这是可能的
- B. 或者选择不选用“云服务”，或者选择承担个人信息被泄露的风险，这是必然的
- C. 如果不使用“云服务”，那么不承担个人信息被泄露的风险是可能的
- D. 每个人都不想承担个人信息被泄露的风险，这是必然的

56. 科学界最近发现了一种 α 拟菌病毒，这种病毒会寄生于 β 变形虫体内。被这种病毒寄生的 β 变形虫会在哺乳类动物体内释放某种 γ 刺激物，这种刺激物会导致该动物的呼吸系统产生剧烈反应，严重时会造成呼吸困难。

目前在临床中发现有呼吸困难症状的动物体内都能找到 α 拟菌病毒。

由此可以推出：

- A. 在呼吸正常的哺乳类动物体内不可能发现 γ 刺激物
- B. β 变形虫在哺乳类动物体内会使哺乳类动物的呼吸系统产生剧烈反应
- C. β 变形虫在没有 α 拟菌病毒寄生的情况下，不会产生导致哺乳类动物呼吸困难的刺激物
- D. 如果某个哺乳类动物感染了 α 拟菌病毒，该动物肯定有呼吸困难的状况

57. 某单位要编排一个歌唱节目，在成员的选择上，要考虑以下原则：

- A的表演经验丰富，必须入选；
- B与C配合得最好，要么一起去，要么都不去；
- D的歌唱技巧需要C的指导，D去了，C一定要去；
- E与B都是唱高音的，只需要去其中一个。

那么这个节目的成员人数可能是多少个：

- A. 1或2
- B. 1或3
- C. 5
- D. 2、3或4

58. 最近有消费者传言M公司的汽车的动力系统存在技术问题。技术问题的存在会对M公司的声誉造成伤害。如果M公司不试图去检验这一问题，消费者就会对M公司的产品失去信心。但如果M公司去检验并证明汽车的动力系统没有问题，反而会使消费者更加怀疑该公司汽车的动力系统确实存在技术问题。

由此可以推出：

- A. M公司应该向外界承认自己公司的小部分汽车的动力系统存在技术问题
- B. 面对这种传言，M公司最好的策略是召回消费者传言有问题的汽车
- C. M公司已经无法阻止这种传言对M公司的声誉造成的伤害
- D. 如果有消费者传言M公司的汽车的动力系统不存在技术问题，这种传言也会损害M公司的声誉

59. 用水超标家庭指的是日均用水量超过所在地区70%家庭的水平的家庭。近五年来，甲地区的用水超标家庭数量明显逐年增加。

由此可以推知以下哪项陈述也必定属实：

- ①今年甲地区任何一个用水超标家庭的日均用水量都高于地区的日均耗水量。
- ②近五年来，甲地区的日用水总量逐年明显增加。
- ③近五年来，甲地区用水不超标的家庭数量明显逐年增加。

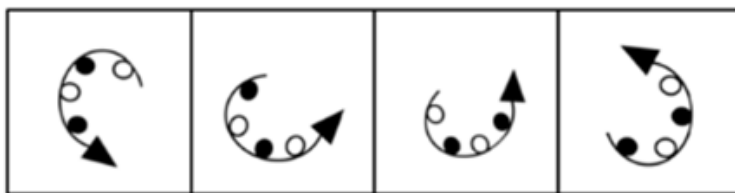
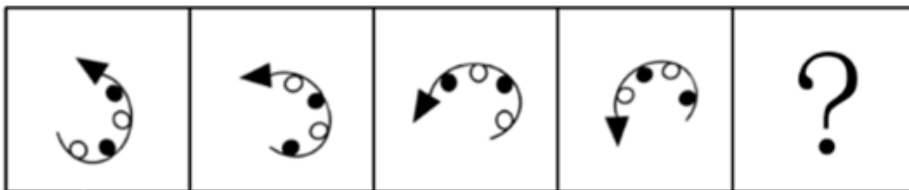
- A. 只有①
- B. 只有②
- C. 只有③
- D. 只有①和②

60. 尽管人们急需更好的新型药物来治疗神经退行类疾病，但对大型制药公司来说，研发相关药物却过于复杂和昂贵，花费数百万美元的研发随时可能失败，投资风险巨大。因此，不能指望大型制药公司会投资研发治疗神经退行类疾病的药物。

以下哪项为真，最能够反驳上述推理：

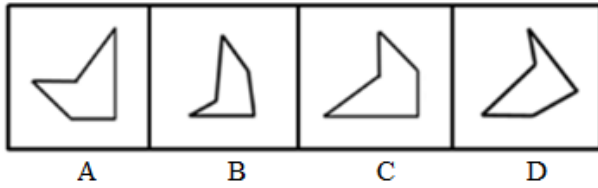
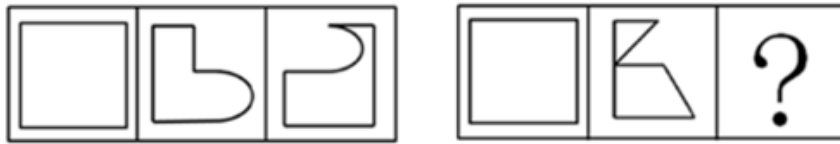
- A. 大部分神经退行类疾病不具备传染性，而且对生命的危害是缓慢、长期的
- B. 癌症药物的研发成本和复杂度是所有药物研发中最高的，但很多大型制药公司依然对此大力投入
- C. 尽管目前部分神经退行类疾病可以通过非药物方式治疗，但治疗方式非常残酷，容易对病人造成永久伤害
- D. 一般药物的研发周期平均只需要1.2年，而神经退行类药物的研发周期却长达6至10年

61. 请选择最适合的一项填入问号处，使之符合之前四个图形的变化规律：【2012广州061】



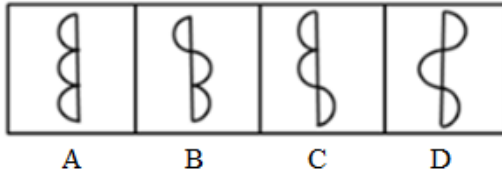
- A. 如图所示
- B. 如图所示
- C. 如图所示
- D. 如图所示

62. 请选择最适合的一项填入问号处，使右边图形的变化规律与左边图形一致：【2012广州062】



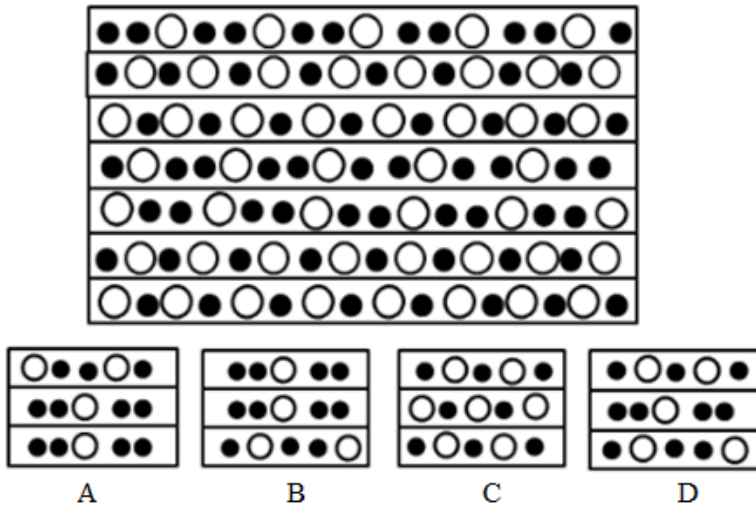
- A. 如图所示 B. 如图所示 C. 如图所示 D. 如图所示

63. 请选择最适合的一项填入问号处，使右边图形的变化规律与左边图形一致：【2012广州063】



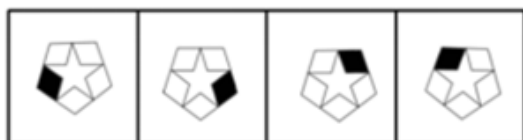
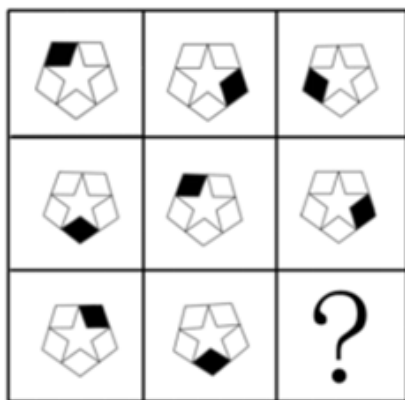
- A. 如图所示 B. 如图所示 C. 如图所示 D. 如图所示

64. 以下选项是从左边图片中截取出来的是：【2012广州064】



- A. 如图所示 B. 如图所示 C. 如图所示 D. 如图所示

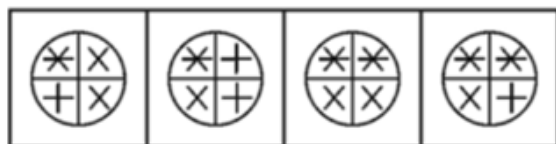
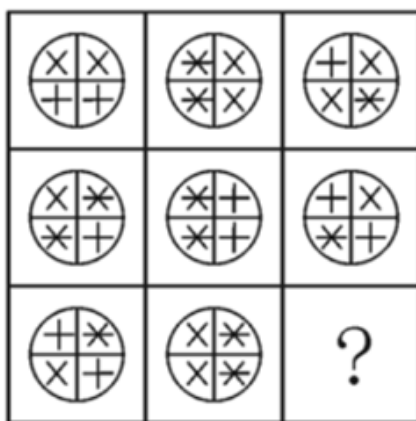
65. 请选择最适合的一项填入问号处，使之符合整个图形的变化规律：【2012广州065】



A B C D

A. 如图所示 B. 如图所示 C. 如图所示 D. 如图所示

66. 请选择最适合的一项填入问号处，使之符合整个图形的变化规律：【2012广州066】



A B C D

A. 如图所示 B. 如图所示 C. 如图所示 D. 如图所示

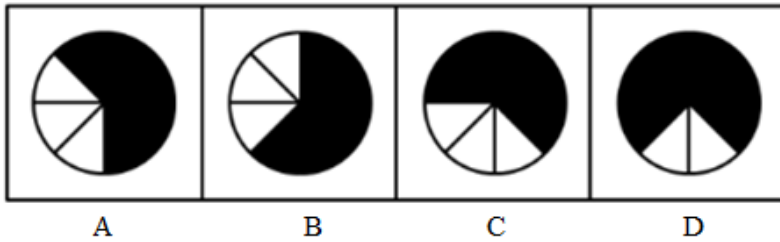
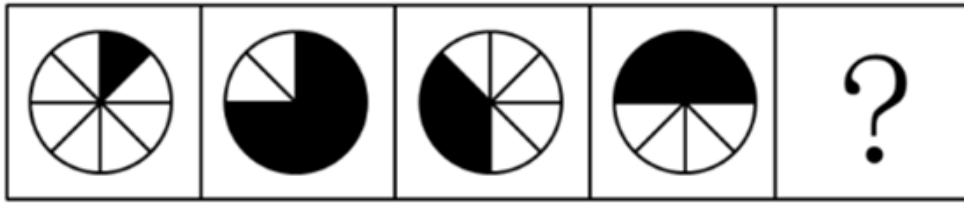
67. 请选择最适合的一项填入问号处，使右边图形的变化规律与左边图形一致：【2012广州067】



A B C D

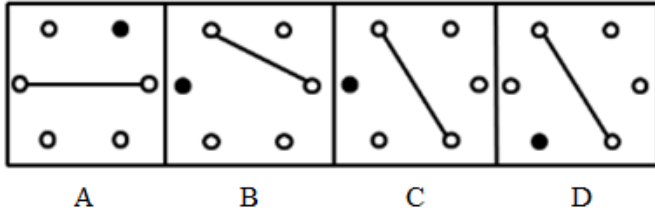
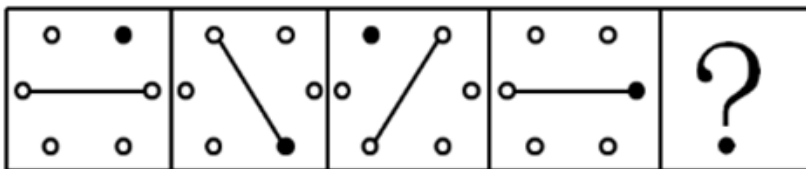
- A. 如图所示 B. 如图所示 C. 如图所示 D. 如图所示

68. 请选择最适合的一项填入问号处，使之符合之前四个图形的变化规律：【2012广州068】



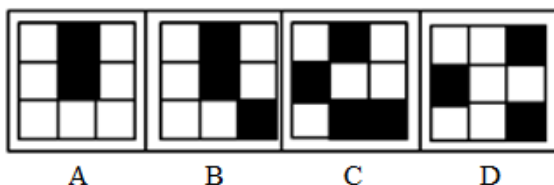
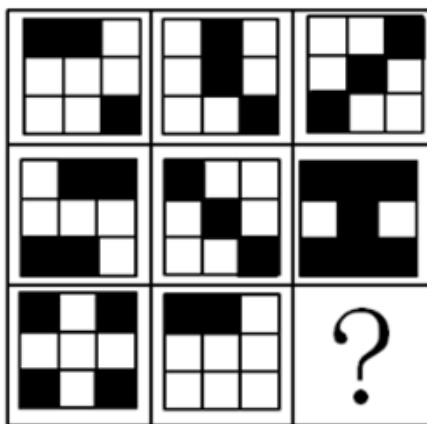
- A. 如图所示 B. 如图所示 C. 如图所示 D. 如图所示

69. 请选择最适合的一项填入问号处，使之符合之前四个图形的变化规律：【2012广州069】



- A. 如图所示 B. 如图所示 C. 如图所示 D. 如图所示

70. 请选择最适合的一项填入问号处，使之符合整个图形的变化规律：【2012广州070】



- A. 如图所示 B. 如图所示 C. 如图所示 D. 如图所示

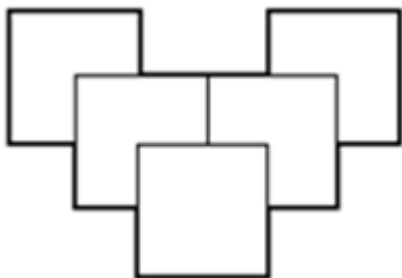
第四部分 - 数量关系

在这部分试题中，每道试题呈现一段表述数字关系的文字，要求你迅速、准确地计算出答案。你可以在草稿纸上运算。

71. 已知 $33 \times 34 = 1122$ ， $333333 \times 333334 = 111111222222$ ，那么 $33333 \times 33334 =$

- A. 111122222 B. 111112222 C. 11112222 D. 1111122222

72. 将5个大小相同的正方形按右图的方式叠放，两个正方形重叠的位置刚好为边的中点。如果正方形的边长为8厘米，则这个组合图形的外周（右图粗线条）长度为：



- A. 72厘米 B. 80厘米 C. 88厘米 D. 96厘米

73. 今年（2012）3月份的最后一天是星期六，则2013年3月份的最后一天是：

- A. 星期日 B. 星期四 C. 星期五 D. 星期六

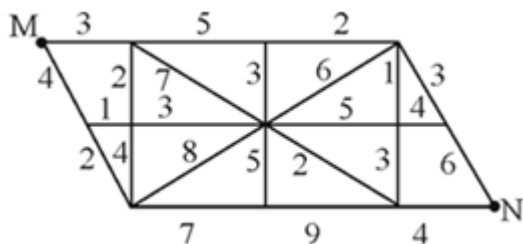
74. 某单位组织员工外出活动，所有员工刚好坐满10辆客车。已知大客车每辆乘坐50人，小客车每辆车坐30人，大客车比小客车一共多坐了260人。则大客车有多少辆：

- A. 3 B. 4 C. 6 D. 7

75. 某公司去年有员工350人。与去年相比，今年本科及以上学历员工增加25人，本科以下学历员工减少了2%，总人数增加20人。则该公司今年本科及以上学历员工有多少人：

- A. 75 B. 100 C. 125 D. 150

76. M、N两地之间要架设电缆，已知两地之间地势复杂，电缆的架设需要绕道，绕道线路和相应的线路会导致的电量损耗（即所示数字，单位略）见右图。则从M到N架设电缆的电量损耗最低为：



- A. 14 B. 16 C. 17 D. 18

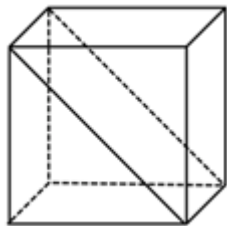
77. 某次会议需要印制会议材料，参会人员共计300人，每人发放一份会议议程，每5人共用一份会议讨论资料，每间客房（每间住2人，无单人）发放一份本地出行提示。会议材料的印制价格如下，则印制会议材料一共需要花费多少元：

项目	会议议程	会议讨论资料	本地出行提示
价格（元）	5	23	8.5

- A. 3390 B. 3875 C. 4155 D. 5430

78. 将一个表面积为18平方厘米的正方体沿对角线切成两块对称的三棱柱（见右图），并将这两块三棱柱重新拼

接成一个大的三棱柱。则这个大三棱柱的表面积最大为多少平方厘米：



- A. $12+2\sqrt{3}$
- B. $12+6\sqrt{2}$
- C. $15+2\sqrt{3}$
- D. $15+6\sqrt{2}$

79. 小李用几天时间看完了一本400页的书，第一天看30页，然后每天比前一天多看20页。在小李看书这几天的前半段时间（按整天计算），小李一共看了多少页：

- A. 130
- B. 150
- C. 170
- D. 190

80. 某机构要派工作人员到9个乡镇进行业务检查。工作人员每到一个乡镇进行业务检查后必须返回单位汇报，这一行程的总时间见下表。如果这项工作要在16个小时内完成，则该单位至少要派出多少名业务员：

乡镇	A	B	C	D	E	F	G	H	I
时间(小时)	2	7	8	3	11	4	6	9	14

- A. 4
- B. 5
- C. 6
- D. 7

81. 某水果店销售一批水果，按原价出售，利润率为25%。后来按原价的九折销售，结果每天的销量比降价前增加了1.5倍。则打折后每天销售这批水果的利润比打折前增加了：

- A. 15%
- B. 20%
- C. 25%
- D. 30%

82. 某晚会计划设置抽奖环节，能用于购买奖品的总金额固定，且要求每名一等奖奖品的金额是二等奖的两倍，每名二等奖奖品的金额是三等奖的两倍。如果一、二、三等级各设置两名，则一等奖奖品金额为每名720元。若一等奖设一名、二等奖两名、三等奖四名，则一等奖的奖品金额为每名多少元：

- A. 780
- B. 840
- C. 880
- D. 940

83. 有8人进行围棋赛。第一轮比赛，8人随机组成4组对弈。之后每一轮比赛由前一轮比赛中所有获胜者随机组成2组对弈，所有失败者也随机组成2组对弈。则3轮比赛后，战绩为1胜2负的棋手最多有多少人：（本次围棋比赛没有和局）

- A. 3
- B. 6
- C. 5
- D. 4

84. 甲公司的马经理从本公司坐车到乙公司洽谈，以30千米/时的速度出发20分钟后，马经理发现文件忘带了，便让司机以原来1.5倍的速度回甲公司拿，而他自己则以5千米/时的速度步行到乙公司。结果司机和马经理同时到达乙公司。甲乙两公司的距离是多少千米：

- A. 12.5
- B. 13
- C. 13.5
- D. 14

85. 公司安排6位新员工共同参加一次为期两天的活动，6个人围成一个圆桌进行交流。为促进新员工间的互动，如果要求第二天每个人身边坐着的两个人都与第一天不同，则新员工们有多少种座位安排方式：

- A. 5
- B. 6
- C. 7
- D. 8

第五部分 - 资料分析

针对下列图、表或文字回答问题。你应根据资料提供的信息进行分析、比较、计算、处理。你可以在题本上运

91. 迁入本地五年到十年的受调查人群中，有百分之多少的人认为自己依然属于外地人：
A. 38.50% B. 47.52% C. 51.06% D. 60.60%
92. 受调查人群中，有最大比率人员认为“自己已属于本地人”的群体是：
A. 迁入本地五年内的群体 B. 迁入本地五年到十年的群体
C. 迁入本地十年以上的群体 D. 无法判断
93. 受调查人群中，约有百分之多少的人认为“自己已属于本地人”：
A. 48% B. 49% C. 50% D. 无法计算
94. 受调查人群中，认为自己是外地人的比率，迁入本地十年以上的群体比迁入本地五年内的群体：
A. 约少22个百分点 B. 约多22个百分点 C. 约少36个百分点 D. 约多36个百分点
95. 以下说法，正确的是：
A. 总的来说，虽然没有当地户口，但外来人员希望获得“自己属于本地人”的身份认同
B. 随着迁入年限的增加，有越来越多的没有当地户口的外来人员不知道自己到底是属于本地人还是属于外地人
C. 迁入之初认为自己是外地人的没有当地户口的外来人员中，十年之后依然有超过一半的人认为自己是外地人
D. 无法判断是否会有越来越多的外来人员会随着迁入年限的增加而认为自己属于本地人

中国私营企业基本情况（1990—2010年）

项目	1990年	1995年	2000年	2005年	2010年
企业主人人数（万人）	22.4	134.0	395.3	1109.9	1794.0
注册资本总额（亿元）	95.2	2621.7	13307.7	61331.1	192000.0
雇用工人数（万人）	147.8	822.0	2011.1	4714.1	7623.6
私营企业户数（万户）	9.8	65.5	176.2	430.1	845.5
工业产值（亿元）	121.8	2295.2	10739.8	27434.1	—
营业额（亿元）	51.5	1499.2	9884.1	30373.6	—
缴纳税金（亿元）	2.0	35.6	414.4	2715.9	8202.1

中国私营企业的组织类型、产业结构和空间分布（1990—2010年）（单位：%）

项目		1990年	1995年	2000年	2005年	2010年
组织类型	独资企业	54.50	46.00	28.40	20.20	15.10
	合伙企业	41.10	18.10	9.90	3.00	1.50
	有限责任公司	4.40	35.90	61.70	76.80	83.20
	股份有限公司	—	—	—	—	0.20
产业结构	第一产业	—	1.10	2.25	1.90	2.30
	第二产业	71.80	50.40	39.43	33.30	28.90
	第三产业	28.20	48.50	58.32	64.80	68.80
空间分布	城市	38.40	56.80	61.25	65.10	71.60
	农村	61.60	43.20	38.75	34.90	28.40
	东部地区	67.50	67.54	68.50	68.50	64.20
	中部地区	20.10	24.13	18.10	17.95	18.90
	西部地区	12.40	8.33	13.40	13.55	16.90

*表中数据指各类型私营企业户数占私营企业总户数的比率。

96. 关于我国私营企业的情况，1990年到2010年年均增长速度最快的是：
A. 注册资本总额 B. 雇用工人人数 C. 私营企业户数 D. 缴纳税金
97. 1990年到2010年，我国的私营企业主人数年均约增加多少万人：
A. 88 B. 90 C. 92 D. 94
98. 组织类型为有限责任公司的私营企业，2010年比1990年增加了约多少万户：
A. 600 B. 650 C. 700 D. 750
99. 关于我国私营企业的情况，从1990年到2010年并非呈现持续增长趋势的是：
A. 中部地区的私营企业户数 B. 农村的私营企业户数
C. 组织类型为合伙企业的私营企业户数 D. 第二产业的私营企业户数
100. 以下说法正确的是：
A. 1995年到2010年间，从企业户数的年均增长率来看，第三产业的私营企业快于第一产业的私营企业
B. 总的来说，1990年到2010年，私营企业主要分布在东部地区
C. 我国私营企业的工业产值与营业额越来越趋于一致
D. 2010年第二产业的私营企业注册资本额约占私营企业注册资本总额的30%

扫一扫，对答案

