

# 2013年河北省公务员录用考试《行测》真题（考生回忆版）

更新时间：2024年12月09日15:05:26

扫描下方二维码下载星光公考APP 刷海量题库掌握最新热点



QQ扫码直接下载  
微信扫码到应用市场下载  
支持所有机型哦

## 第一部分 - 言语理解与表达

本部分包括表达与理解两方面的内容。请根据题目要求，在四个选项中选出一个最恰当的答案。

1. 虽然处于不同的地域，属于不同的民族，拥有不同的风貌，但人们对主食样貌、口感的追求，处理和加工主食的智慧，以及对主食的深厚感情是同样的。从远古时代赖以充饥的自然谷物到如今人们餐桌上丰盛的、让人垂涎欲滴的美食，一个异彩纷呈、变化多端的主食世界呈现在你面前。

这段话的主题是：

- A. 主食与地域性                      B. 主食与民族性                      C. 主食与多样性                      D. 主食与时代性

2. 片面强调“知识改变命运”的价值取向，使得理想、信念教育难以入脑入心。大学内外把大学歪曲成名利场，这种认识对高等教育造成了严重的误解和挤压。对此，高校要重建大学精神，整顿学风、校风。更重要的是从小学、中学就要突破应试教育的偏向，培养有正确追求、人格健全的新人。

最符合这段话主旨的一项是：

- A. 为了爹娘，为了自己，拼了                      B. 目标清华当仁不让，理想北大美梦成真  
C. 教育改变命运，草根子弟翻身                      D. 得天下英才而育之，为中华崛起而读书

3. 快乐不应该是单一的、短暂的、完全依赖外部条件的，而应该是丰富的、持久的、能够靠自己创造的，否则结果仍是不快乐。“可持续的发展”用在这里正合适。青春终究会消逝，如果只是及时行乐，毫不为今后考虑，倒真会“老大徒伤悲”了。

对上述观点概括比较准确的一项是：

- A. 应该创造丰富持久的快乐                      B. 自己创造的快乐是可持续的  
C. 快乐应该是及时行乐                      D. 青春会消逝，快乐恒久远

4. 每个年轻人都要经历社会化过程。正道直行固然有一种简约之美，但在参差多态的社会里，仅有这一招是远远不够的。灵动如蛇固然是聪明而富有效率的，但如果没有内心的方圆和规矩，纯粹的机会主义者行而不远。因而，社会这位无处不在的严师总是教化人们，要在坚持原则和事急从权之间找到一个平衡点，在无伤大雅和誓不低头之间找准分寸感。

最能体现这段话主旨的是：

- A. 歧路纷纷，直道而行                      B. 处世之道的选择  
C. 过于锋芒毕露不利于年轻人的成长                      D. 参差多态方为世界之美

5. 这是中国式的隐忍，中国人像野草一样，即使遭遇地火焚烧的大灾难，他们仍然熬得住，挺得牢，来年春天，又会满山遍野绽放新绿。一个人可以有許多品德，但基本的品德，我认为是“熬”这个字。一个人懂得了“熬”，就说明他有信念，他有坚持，他有原则，咬紧牙关能熬下来，他就是一个个性英雄，虽败犹荣。

这段文字意在强调：

- A. 中国人的忍耐和坚强                      B. 中国人的信念和原则  
C. 中国人能够战胜任何灾难                      D. 中国人的英雄气概

6. 王羲之书法所表现出的那种姿韵萧散、超然于物外的雅逸之风，一直是后代书法家极力追摹的理想境界。王羲之的书法从容自得、真率烂漫，没有一点尘埃气的风流神韵，散发着当时的时代趣味，展示了当时士人向外发现了自然、向内发现了自我的自信和超逸，成为引领这一书风的代表。

最能概括王羲之书法风格的是：

- A. 傲岸磅礴，潇洒出神                      B. 肉不没骨，筋不外透  
C. 清华雅淡，晋人尚韵                      D. 丰富肥厚中藏道劲之趣

7. 本文针对直接法和二步法合成聚乳酸的共性，从单体纯度、催化剂选择到共沸脱水、微波辅助、超临界流体介质，以及到固相聚合、反应挤出、扩链等各个方面，对近年来聚乳酸合成研究的新进展进行了综述，指出各种新方法、新技术的复合应用是提高聚乳酸分子量、降低其成本的关键。

最能概括这段话主题的是：

- A. 聚乳酸的共性及合成关键
- B. 聚乳酸的共性与降低成本的新技术
- C. 聚乳酸超临界流体介质的研究
- D. 聚乳酸合成研究中复合应用的新进展

8. “世界汽车之都”底特律的日趋没落让人们看到，一座城市的产业结构如果过于单一，抗击外部风险的能力就会很差。对于产业结构单一的城市来说，一旦支柱产业或支柱企业出现衰退，整个城市的经济就容易陷入困境，从而影响城市的持续发展。例如一些资源型城市，依靠自然资源的开采和相关产业得到发展，但随着资源的枯竭，就会陷入衰退。

最能概括这段文字的是：

- A. 底特律的产业结构过于单一
- B. 底特律属于资源型城市
- C. 底特律没落的警示意义
- D. 底特律的没落不是个案

9. 碳汇造林正逐渐成为北方某市市民履行义务植树责任的形式之一。在经过几十年的营造和平原大造林后，该市适宜大规模造林的地方越来越少，由于路途遥远、交通问题、活动统筹困难等原因，组织大型植树活动也越来越困难，而人人都能参加的碳汇造林从根本上解决了这个问题。相关细则规定，个人购买碳汇达到60元的，折算为植3株树的义务。购买碳汇的资金将由专业人员实施碳汇造林、营林，协助单位和个人履行义务造林和应对气候变化的社会责任。

对这段话的理解正确的是：

- A. 该市不再适宜大规模造林，以后将不再组织大型植树活动
- B. 关心环境和气候变化的该市市民可以成为“买碳人”
- C. 碳汇造林辅助解决了该市的交通问题，有利于市民的身心健康
- D. 人人都要参加碳汇造林，这是个人要履行的造林义务

10. 一份哈佛商学院的报告表明，公司管理和薪资的变化使美国公司管理人员采取一种关注股价和短期业绩的管理方式。当一家公司聚焦短期利润和股价时，管理层可能会创新，但这些创新都与提高效率和降低成本有关。相反，能够带来附加值的创新，特别是具有变革意义的创新，则很可能被认为风险过大、代价过高而得不到投资。公司将持续被节省成本的创新所吸引，即使这种方式会使公司走上全球竞争力不断减弱直至灭亡的道路。

最适合这段文字的标题是：

- A. 短期利润与具有变革意义的创新
- B. 哈佛商学院与美国公司的管理理念
- C. 利润压力使公司管理方式误入歧途
- D. 管理层的短视使美国公司缺乏创新动力

在大学里讲美学，我不太会用到“竞争力”。美可能是一朵花，很难去想象如果我凝视这朵花，跟竞争力有什么关系。

我曾在美索不达米亚发现八千年前的一个雕刻：一个女孩子从地上捡起一朵落花闻。这个季节走过北京，如果地上有一朵落花，很可能一个北京的女孩子，也会把它拣起来闻。这是一个美的动作，它不是今天才发生的，八千年前的艺术品里就有。所以我在大学上美学课不谈竞争力，就谈这朵花。

那时，我在台湾中部的东海大学。校园很大，整个大度山都是它的校园，校园里到处都是花，每年四月开到满眼花缭乱。教室的窗户打开，学生们根本不听我讲课。刚开始我有一点生气，可是我想，要讲美，我所有的语言加起来其实也比不上一朵花。所以我就做了一个决定：“你们既然没办法专心听课，我们就去外面。”他们全体欢呼，坐在花树底下，我问：“为什么你觉得花美？”有说形状美，有说色彩美，有说花有香味……

把这一切加起来，我们赫然发现：花是一种竞争力。它的美其实是一个计谋，用来招蜂引蝶，背后其实是延续生命的旺盛愿望。植物学家告诉我，花的美是在上亿年的竞争中形成的，不美的都被淘汰了。为什么白色的花香味通常都特别浓郁，因为它没有色彩去招蜂引蝶，只能靠嗅觉。我们经常赞叹花香花美，“香”和“美”这些看起来可有可无的字，背后隐藏着生存的艰难。

后来我跟学生做一个实验，我们用布把眼睛蒙起来，用嗅觉判断哪是含笑，哪是百合，哪是栀子，哪是玉兰……这个练习告诉我们，具体描述某一株花“香”是没有意义的，每种花的香味都不一样，含笑带一点甜香，茉莉的香气淡远……美是什么？另一种物种没法取代才构成美的条件。我问学植物的朋友：“如果含笑的香味

和百合一样会怎样？”他说：“那它会被淘汰了，因为它东施效颦，没有找到自己存在的理由。”所以我常常给美下一个定义：美是回来做自己。

11. 对“花是一种竞争力”的理解，不符合短文原意的一项是：

- A. 白色的花不参与竞争
- B. 花在生长过程中必然经历激烈竞争
- C. 花经历了千百年的优胜劣汰
- D. 花需要吸引蜂蝶传授花粉

12. 关于“美是回来做自己”，最符合短文原意的一项是：

- A. 人需要自我观照
- B. 美是生物生存的需要
- C. 一个美的动作可以跨越千年
- D. 凸显个性的需求

13. 最符合本文主旨的是：

- A. 美是一种看不见的竞争力
- B. 美是对象化了的人的本质
- C. 美在心灵
- D. 美是天人合一

14. 具体描述某一株花“香”是没有意义的，对这一说法理解错误的一项是：

- A. 每种花的香味都不一样，比较没有意义
- B. 每种花的香味都不一样，无法量化
- C. 每种花的香味都不一样，人的嗅觉难以具体判断
- D. 每种花的香味都不一样，各具特色

15. 下列各项中，哪一项无法从文中看出：

- A. 作者十分重视美学教育
- B. 作者将美育与德育相结合
- C. 作者采用了情境教学的方法
- D. 作者将生命体验引入教学

16. 商品丰富了，产能过剩了，这本身并不完全是坏事。\_\_\_\_\_适度的过剩，才能有企业的竞争。\_\_\_\_\_都是短缺的话，企业就没有了发展动力。\_\_\_\_\_产能严重过剩是值得警惕的，因为这样会引发企业之间的恶性竞争，甚至会引发系统性风险。

从下列选项中选择最恰当的一组填入横线中：

- A. 只有 因此 不过
- B. 只有 否则 因此
- C. 没有 如果 而且
- D. 只有 如果 但

17. 远东地区最大、最先进的啤酒厂里，有一台电机默默运转带动生产，一瓶瓶\_\_\_\_\_的啤酒鱼贯产出。转眼109年已逝，这台老电机虽已停运，但仍\_\_\_\_\_地置于原地，成为青岛啤酒博物馆的“镇馆之宝”，讲述着它与青岛啤酒跨越一个世纪的\_\_\_\_\_。在博物馆里，有时能看见一位年近花甲的老师傅，将这台电机细细摩挲，\_\_\_\_\_许久。他正是前来探望“老友”的李师傅。

从下列选项中选择最恰当的一组填入横线中：

- A. 浓香 黯然 情意 注视
- B. 纯香 岸然 缘分 凝视
- C. 醇香 安然 情谊 凝望
- D. 浓香 安然 情缘 凝视

18. 建筑物寿命过短，浪费社会资源，产生建筑垃圾，构成环境威胁。我们除了要谴责豆腐渣工程以外，非质量原因的建筑“短命”现象\_\_\_\_\_了决策者的权力任性，更是戳到了城乡规划短视病的痛处。

填入画横线部分最恰当的一项是：

- A. 显现
- B. 凸显
- C. 凸现
- D. 突现

19. ①刚才还是白云朵朵，阳光灿烂，\_\_\_\_\_却又是乌云密布，大雨倾盆。

②广西民歌唱的多是情歌酬和，或见景生情，即物起兴，用各种\_\_\_\_\_来比赛机智才能。

③我在山间溪水中沐浴，在溪畔我盖了一间茅舍，溪水\_\_\_\_\_催我入眠。

④不过，历史总有一面会被\_\_\_\_\_，消失于黑暗中。



从下列选项中选择最恰当的一组填入横线中：

- A. 一霎间 譬喻 潺潺 抹去
- B. 刹间 比喻 汨汨 抹杀
- C. 刹时 譬喻 滔滔 抹去
- D. 瞬间 比喻 汨汨 抹杀

20. 一个国家的发展道路合不合适，只有这个国家的人民才最有发言权。我们主张，各国和各国人民应该共同享受发展成果。世界长期发展不可能建立在一批国家越来越富裕而另一批国家却长期贫穷落后的基础上。只有各国共同发展了世界才能更好发展，那种\_\_\_\_\_、转嫁危机\_\_\_\_\_的做法，既不\_\_\_\_\_也难持久。

填入划横线部分最恰当的一项是：

- A. 嫁祸于人 害人害己 可能
- B. 兄弟阋墙 损人利己 团结
- C. 以邻为壑 害人害己 安全
- D. 以邻为壑 损人利己 道德

21. ①报道中有关奥姆真理教制造的东京地铁沙林毒气案的细节，真是\_\_\_\_\_，令人震惊。

②这个骇客群体专门制造\_\_\_\_\_的虚假新闻，许多年轻人因此上当受骗。

③本文所引古事古语几乎都是名人之事、名人之言，甚至圣贤之事、圣贤之言，其正确性是\_\_\_\_\_的。

④钓鱼岛自古以来就是中国领土。钓鱼岛的所有权问题\_\_\_\_\_，用不着第三国来指手画脚。

从下列选项中选择最恰当的一组填入横线中：

- A. 耸人听闻 骇人听闻 不容置喙 不容置疑
- B. 骇人听闻 耸人听闻 不容置疑 不容置喙
- C. 骇人听闻 耸人听闻 不容置喙 不容置疑
- D. 耸人听闻 骇人听闻 不容置疑 不容置喙

22. 在微博上，不同群体表现出的特征各异：“60后”\_\_\_\_\_，指点江山，\_\_\_\_\_；“70后”\_\_\_\_\_，常制造深度话题；“80后”从不\_\_\_\_\_，参与度较高；“90后”则基本上是娱乐。

从下列选项中选择最恰当的一组填入横线中：

- A. 激扬文字 一泻千里  
 讷言敏行 深思熟虑
- B. 好为人师 胸有成竹  
 谨言慎行 袖手旁观
- C. 深思熟虑 激扬文字  
 敏锐多思 袖手旁观
- D. 激扬文字 胸有成竹  
 袖手旁观 深思熟虑

23. 与常规的计算机相比，生物计算机具有密集度高的突出优点。\_\_\_\_\_用DNA分子制成生物电子元件，将比硅芯片上的电子元件要小得多，\_\_\_\_\_可小到几十亿分之一米。\_\_\_\_\_，生物芯片本身具有天然独特的立体化结构，其密度要比平面型硅集成电路高10万倍。

从下列选项中选择最恰当的一组填入横线中：

- A. 由于 甚至 所以
- B. 如果 甚至 而且
- C. 只是 也许 可见
- D. 虽然 也许 然而

24. ①此刻，火星正从5576万公里外的天庭匆匆向地球奔来，同地球“凝目相望”，面对这一\_\_\_\_\_的“天象大戏”，明吴不禁拿起望远镜，想看清楚火星这一红色星球的神秘面貌。

②西方哲学家认为，利己是人的本能，对之不应作道德的判断，只可\_\_\_\_\_；而同情是人的另一种本能，它以利己为基础，由己出发，\_\_\_\_\_，替别人着想，两者不可或缺。

从下列选项中选择最恰当的一组填入横线中：

- A. 千载难逢 因人而异 推己及人      B. 千钧一发 因人而异 以己度人  
 C. 千钧一发 因势利导 以己度人      D. 千载难逢 因势利导 推己及人

25. 回首蛇年的央视春晚，\_\_\_\_\_的大腕赵本山选择了退出，也不失为明智之举。艺术是有规律的，明星\_\_\_\_\_也是有限的，如果硬撑下去，“过度消费”，肯定会掏空自己，\_\_\_\_\_，甚至出丑露乖，\_\_\_\_\_。

从下列选项中选择最恰当的一组填入横线中：

- A. 红极一时 底蕴 捉襟见肘 惹人耻笑  
 B. 炙手可热 底蕴 江郎才尽 贻笑大方  
 C. 红极一时 能力 江郎才尽 贻笑大方  
 D. 炙手可热 能力 捉襟见肘 竹篮打水

26. “正能量”是指一种健康乐观、积极向上的动力和情感。当下，中国人为所有积极的、健康的、催人奋进的、给人力量的、充满希望的人和事，贴上“正能量”标签。

下列关于“正能量”运用不够贴切的一项是：

- A. 苍天啊，请赐给我正能量吧，让我对抗这邪恶的势力。  
 B. 政府建设服务型社会，需要积极创造宏观正能量。  
 C. 我渴望爱情，因为爱情是我生命里的正能量。  
 D. 对小事斤斤计较，这也是我们生活中的正能量。

27. 对下列词语意义的解释，正确的一组是：

- A. 流刑（流放的刑罚）      流星赶月（形容迅速）      流连（留恋不舍离去）  
 B. 声望（名声、名气）      声泪俱下（形容极其悲恸）      声气（声音中带气）  
 C. 临终（人将要死）      临危授命（危难时期被任命）      临深履薄（比喻谨慎戒惧）  
 D. 虚辞（与实词相对的词类）      虚怀若谷（形容十分谦虚）      虚造（凭空捏造）

28. 下列各句中，没有语病的一句是：

- A. 征税须立法在先，各国均依法征税原则写入宪法，中国也不例外。  
 B. 现代高新技术在图书馆领域的广泛应用，引发了图书馆运行机制的变革，其结果将会出现一个全新图书信息交流系统的技术，从而对图书馆的发展产生重大影响。  
 C. 超市以带有欺诈性质的“标低卖高”行为，来诱导顾客上当受骗，其本身折射的是企业缺乏最基本的诚信和正确的经营理念，伤害的是顾客的心和信任。  
 D. 为增强全体员工的文明服务意识，进一步提高职业道德素质，我省某商业银行将采取强有力的措施，在本系统内广泛推行文明服务用语和服务忌语。

29. 下列各句中，没有语病的一句是：

- A. 据刘大使介绍，这位非洲国家前领导人在位时期，他就开始使用“全天候朋友”一词。  
 B. 尽管作为欧盟成员国的希腊经济总量有限，其债务危机不足以使美国经济受到直接冲击，但是仍然会间接影响美国经济的复苏进程。  
 C. 灾后重建三年目标任务两年基本完成的原因：一是十八个对口援建省市支援的结果，二是灾区干部群众自力更生所取得的成绩。  
 D. 从医学角度看，早餐在供应血糖方面起着重要的作用。不吃或少吃早餐，会使血糖不断下降，造成思维减慢、反应迟钝、出现低血糖休克，甚至精神不振。

30. 下列句子组成语义连贯的语段，排序最恰当的一项是：

- ①如果你没有过走进别人内心世界的机会，你就永远不会理解历史和个体的复杂性。  
 ②只要你进入过一次别人的内心世界，你再看待其他人的时候，你就会去考量：是不是我把自己的观点强加在

了人家身上？

③我们以前老讲“要推己及人，要学会宽恕”，大多数人会认为这是一个态度问题，即要学会去体谅别人。

④实际上，态度固然重要，但更核心的是能力问题。

⑤因为人都以自我为中心来看世界，所以才看不到别人经历的东西。

A. ②①③④⑤

B. ③④①⑤②

C. ①③④⑤②

D. ①②⑤④③

31. 下列句子中，没有歧义的一项是：

A. 妻子黎方方见到分别刚刚两个月的丈夫时，已经判若两人：以前见面总是那么热情，如今却冷若冰霜。

B. 别看这个人不善言笑，其实这个人很好说话。

C. 请你代我买两张北京到乌鲁木齐的往返飞机票。

D. 全校师生没有一个人否认，素质教育使整个校园发生了巨大变化。

32. 下列各句中，括号中的成语使用恰当的一句是：

A. 分厂厂长为了这批出口订单，（宵衣旰食），带领工人们日夜奋战，终于赶在规定日期前圆满完成任务，受到总公司的表彰。

B. 泰国的“大象画家”彼得为它的大象伙伴画的肖像画惟妙惟肖，色彩缤纷，游客们都觉得（不可理喻），惊得目瞪口呆。

C. 年逾花甲的国际机构领导人谈起《论语》来（如数家珍），一个外国人竟有如此深厚的中华文化功底，让在场嘉宾不禁暗暗称道。

D. 作为央视数一数二的花旦主持人，她竟以“工资低”为由毅然抽身，使自己在央视的大好前程（戛然而止）。

33. 下列句子中，歇后语文字使用有错误的一句是：

A. 团里一直把九连当做重点连来建设，你们一个个不要蚂蚁穿豆腐——提不起来，有什么牢骚回头到我办公室去讲。

B. 矿区代表队这次参加乒乓球比赛的成绩惨不忍睹，惹得大伙儿议论纷纷，“这真是孔夫子搬家——全是输”。

C. 何山全这个小伙子就是有股子犟劲儿，平时遇到什么问题都要打破砂锅——问到底，难怪人家在这次技术大比武中拿了个第一！

D. 第三社区为了迎接今冬即将到来的大雪做了充分的准备，说到除雪工具，那是韩信点兵——多多益善。

34. 下面一段文字，部分分句有语法错误，它们是：

①汉字是世界上历史最悠久的文字之一，是中华民族乃至世界文明最宝贵的文化遗产。②每一个中国人都应该尊重汉字，正确使用汉字。③当前社会上汉字存在着诸多不规范现象，④错字、别字现象较普遍，损坏了汉字的优美和纯洁。⑤商务印书馆以出版高品质的图书著称于世，⑥其校编部门在长期校编实践中，依据国家有关汉字规范整理出常见的易混易错汉字表，⑦具有一定的代表性，读者查考。

A. ①④⑤

B. ②④⑥

C. ④⑤⑦

D. ③④⑦

35. 对下面一段话所用修辞手法概括正确的是：

这是最好的时代，这是最坏的时代；这是智慧的时代，这是愚蠢的时代；这是信仰的时期，这是怀疑的时期；这是光明的季节，这是黑暗的季节；这是希望之春，这是失望之冬；人们面前有着各样事物，人们面前一无所有。

A. 暗喻、排比、夸张、顶真

B. 暗喻、排比、对比、对仗

C. 顶真、比喻、对比、夸张

D. 顶真、对仗、比喻、对比

## 第二部分 - 数量关系

在这部分试题中，每道试题呈现一段表述数字关系的文字，要求你迅速、准确地计算出答案。你可以在草稿纸上运算。

36. 1, 3, 6, 9, 9, ( )  
 A. 0                                 B. 6                                 C. 9                                 D. 18
37. 1, 7/8, 11/16, 1/2, 11/32, ( )  
 A. 29/128                             B. 27/64                             C. 15/32                             D. 7/32
38. 1, 5, 9, ( ), 17, 21  
 A. 12                                 B. 13                                 C. 14                                 D. 15
39. 1, 10, 37, 82, 145, ( )  
 A. 170                                 B. 197                                 C. 224                                 D. 226
40. -1, 1, 7, 25, 79, ( )  
 A. 121                                 B. 241                                 C. 243                                 D. 254
41.  $1005 \times 10061006 - 1006 \times 10051005 =$   
 A. 0                                     B. 100                                 C. 1000                                 D. 10000
42. 施工队要在一东西长600米的礼堂顶部沿东西方向安装一排吊灯, 根据施工要求, 必须在距西墙375米处安装一盏, 并且各吊灯在东西墙之间均匀排列(墙角不能装灯)。该施工队至少需要安装多少盏吊灯:  
 A. 6                                     B. 7                                     C. 8                                     D. 9
43. 一只猎豹锁定了距离自己200米远的一只羚羊, 以108千米/小时的速度发起进攻, 2秒钟后, 羚羊意识到危险, 以72千米/小时的速度快速逃命。问猎豹捕捉到羚羊时, 羚羊跑了多少路程:  
 A. 520米                                 B. 360米                                 C. 280米                                 D. 240米
44. 一个鱼缸, 现已注满水。有大、中、小三个假山, 第一次把小假山沉入水中, 第二次把小假山取出, 把中假山沉入水中, 第三次把中假山取出, 把小假山和大假山一起沉入水中。现知道每次从鱼缸中溢出水量的情况是: 第一次是第二次的 $\frac{1}{3}$ , 第三次是第二次的2倍。问三个假山的体积之比是多少?  
 A. 1: 3: 5                                 B. 1: 4: 9                                 C. 3: 6: 7                                 D. 6: 7: 8
45. 某医院有一氧气罐匀速漏气, 该氧气罐充满后同时供40人吸氧, 60分钟后氧气耗尽, 再次充满该氧气罐同时供60个人吸氧, 则45分钟后氧气耗尽。问如果该氧气罐充满后无人吸氧, 氧气耗尽需要多长时间:  
 A. 一个半小时                             B. 两个小时                             C. 两个半小时                             D. 三个小时
46. 把黑桃、红桃、方片、梅花四种花色的扑克牌按黑桃10张、红桃9张、方片7张、梅花5张的顺序循环排列。问第2015张扑克牌是什么花色:  
 A. 黑桃                                 B. 红桃                                 C. 梅花                                 D. 方片
47. 小伟参加英语考试, 共50道题, 满分为100分, 得60分算及格。试卷评分标准为做对一道加2分, 做错一道倒扣2分, 结果小伟做完了全部试题但没及格。他发现, 如果他少做错两道题就刚好及格了。问小伟做对了几道题:  
 A. 32                                     B. 34                                     C. 36                                     D. 38
48. 小王收购了一台旧电视机, 然后转手卖出, 赚取了30%的利润。1个月后, 客户要求退货, 小王和客户达成协议, 以当时交易价格的90%回收了这台电视机, 后来小王又以最初的收购价格将其卖出。问小王在这台电视机交易中的利润率为:  
 A. 13%                                 B. 17%                                 C. 20%                                 D. 27%
49. 小明和姐姐用2013年的台历做游戏, 他们将12个月每一天的日历一一揭下, 背面朝上放在一个盒子里, 姐姐让小明一次性帮她抽出一张任意月份的30号或者31号。问小明一次至少应抽出多少张日历, 才能保证满足姐姐的要求:

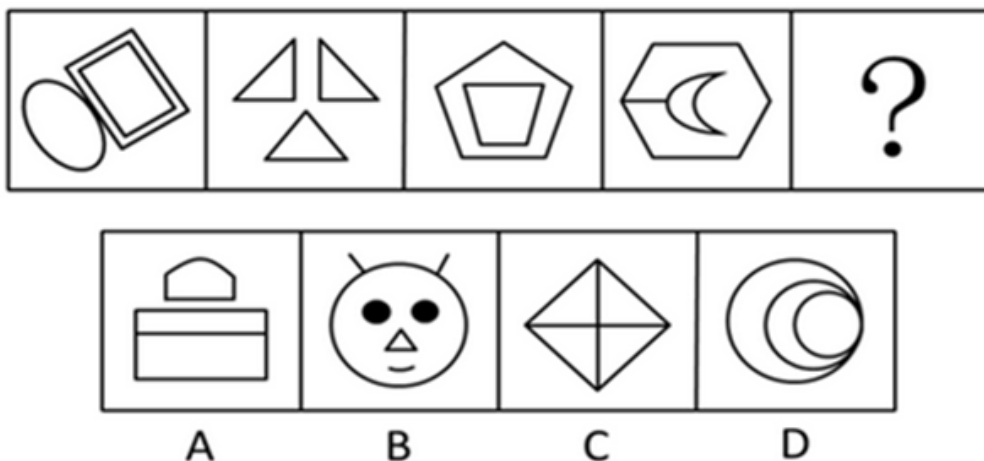


- A. 346                      B. 347                      C. 348                      D. 349
50. 今年为2013年，女儿年龄是母亲年龄的 $\frac{1}{4}$ ，40年后女儿的年龄是母亲年龄的 $\frac{2}{3}$ 。问当女儿年龄是母亲年龄的 $\frac{1}{2}$ 时是公元多少年：  
A. 2021                      B. 2022                      C. 2026                      D. 2029

### 第三部分 - 判断推理

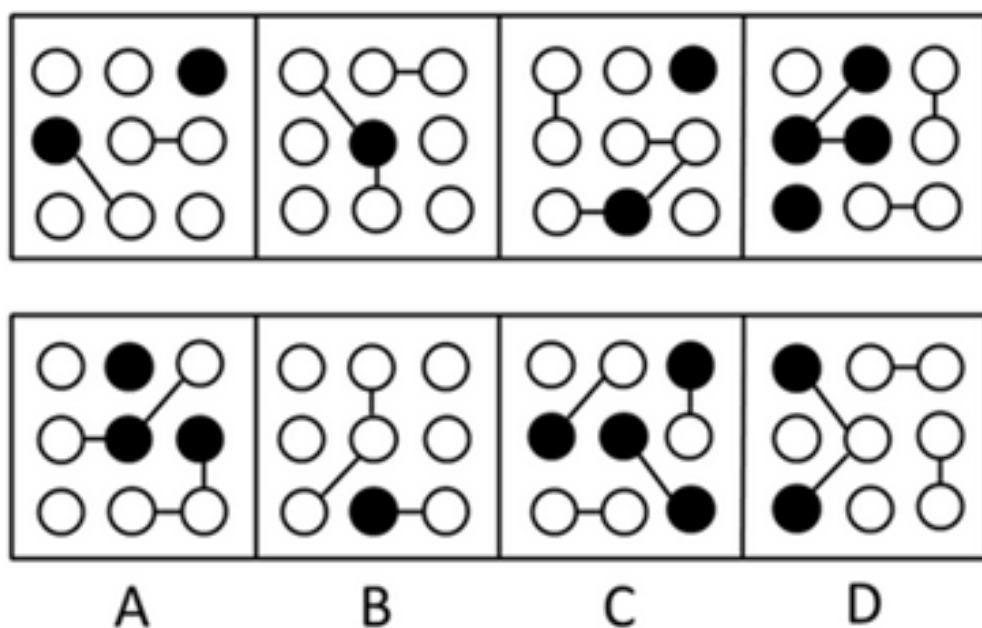
本部分包括图形推理、定义判断、类比推理与逻辑判断四种类型的试题，请按每道题的答题要求作答。

51. 从所给的四个选项中，选出最合适的一个填入问号处，使之符合已呈现的规律性：【2013河北051】



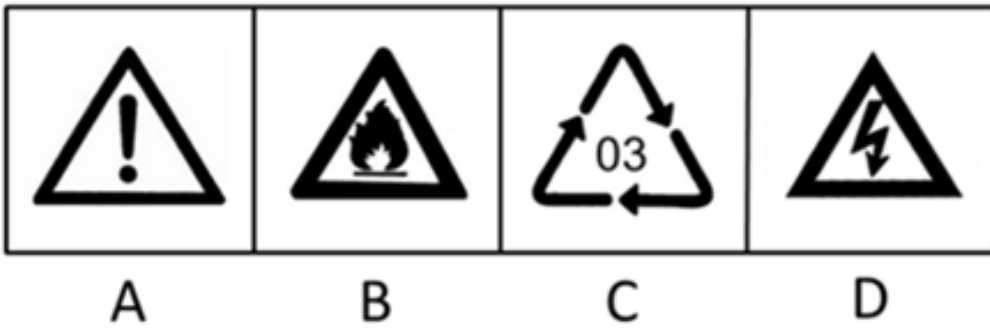
- A. 如图所示                      B. 如图所示                      C. 如图所示                      D. 如图所示

52. 从所给的四个选项中，选择最合适的一项，使之符合已呈现的规律性：【2013河北052】



- A. 如图所示                      B. 如图所示                      C. 如图所示                      D. 如图所示

53. 下列哪个图形的特征有别于其他三个图形：【2013河北053】



- A. 如图所示                      B. 如图所示                      C. 如图所示                      D. 如图所示

54. 下列哪个图形的特征有别于其他三个图形：【2013河北054】



- A. 如图所示                      B. 如图所示                      C. 如图所示                      D. 如图所示

55. 把下面六个图形分为具有各自共同特征或规律的两类，分类正确的一项是：【2013河北055】



- A. ②③⑤，①④⑥              B. ①③④，②⑤⑥              C. ②③④，①⑤⑥              D. ①②④，③⑤⑥

56. 行政强制执行是指公民、法人或其他组织不履行法律规定的义务或行政机关依法做出的行政处理决定中规定的义务，有关国家机关依法强制其履行义务或达到与履行义务相同状态的行为。

下列不属于行政强制执行的是：

- A. 某税务机关对长期拖欠税费的商户店铺进行查封，强制其缴纳税金
- B. 某市人民法院拍卖一个个体户的私有财产，保证与之相关的法律文书的执行
- C. 大众公司如果不履行法定义务，中国质检总局将责令其召回问题车辆
- D. 某市交管局对违反交通规则闯红灯的王某进行强制记分并处以罚款

57. 必要条件是指没有条件就没有结果，有条件未必有结果的判断关系。它是与充分条件、充分必要条件相对的一种条件。

下列不属于必要条件关系的一项是：

- A. 只有认错，才能改错
- B. 天下雨了，地面一定湿

C. 不尊重别人，就不能被别人所尊重

D. 只有马儿吃足草，马儿才能跑的好

58. 设施农业是指利用人造设施，在局部范围改善或创造环境气象因素，为植物生长提供良好的环境条件而进行有效生产的农业，是一种高新技术产业，是当今世界最具活力的产业之一。

下列哪一项不属于设施农业：

- A. 坝上养羊业由传统养羊向科学养羊转变，变传统放牧散养为围栏圈养
- B. 入春以来，我省北部及山区大部分县农民利用塑料薄膜覆盖点种玉米
- C. 保定顺平县利用温室大棚种植草莓，使人们在寒冷的冬天，能吃上鲜果
- D. 我省环省都有关县市发挥水利基础设施作用，种植蔬菜供应北京市场

59. 社会公德是指在人类长期社会实践中逐渐形成的、要求每个社会公民在履行社会义务或涉及社会公众利益的活动中应当遵循的道德准则。在本质上是一个国家，一个民族或者一个群体，在历史长河中、在社会实践活动中积淀下来的道德准则、文化观念和思想传统。

下列不属于社会公德范畴的一项是：

- A. 小刘是单位公认的好同志，但就是喜欢穿戴新潮的服饰
- B. 小张性格内向、不善言语，是个遵纪守法的小伙子
- C. 人人都夸小李是个勤快人，他总是把门前的马路扫得干干净净
- D. 虽然小王不是事事顺心，但总能在别人有急事时伸手相助

60. 土地整理是指通过采取各种措施，对田、水、路、林、村综合整治，提高耕地质量，增加有效耕地面积，改善农业生态条件和生态环境的行为。

下列不属于土地整理的是：

- A. 对村镇道路进行硬化、绿化
- B. 平整土地、改良土壤、建设林网
- C. 调整农地结构、归并零散地块
- D. 归并农村居民点、乡镇工业用地

61. 商品差价是指同一商品由于流通环节、购销地区、购销季节以及质量不同而形成的价格差额。

下列属于商品差价的是：

- A. 冬季的大葱两块钱一斤，夏季的小葱五角钱一斤
- B. 在同一个楼盘，毛坯房和精装修房价格相差甚远
- C. 两个药厂生产的同一种药每盒价格竟然相差3元
- D. 因为甲地产梨，甲地比乙地每斤梨便宜一块多钱

62. 企业法人是指具有符合国家法律规定的资金数额、企业名称、组织章程、组织机构、住所等法定条件，能够独立承担民事责任，经主管机关核准登记取得法人资格的社会经济组织。

下列属于企业法人的是：

- A. 村民刘老根个人独资在村里建起的养鸡厂
- B. 王先生和妻子在商场承包的服装销售摊位
- C. 双鸭山市濒临破产的国有农用机械制造厂
- D. 韩国三星公司派驻中国的业务联络办事处

63. 绿色公关是指企业以生态与经济可持续发展观念影响公关，选择具有“绿色”特征的媒体开展传播活动，以“绿色”为特色塑造企业形象，赢得公众的信任与支持，给企业带来更多便利和竞争优势的一系列公关活动。

下列属于绿色公关的是：

- A. 某快餐店通过植树节宣传减少包装节约资源，营造经营氛围
- B. 人民网举办以“发展低碳经济引领绿色潮流”为主题的论坛
- C. 某小区居委会在小区举办垃圾分类现场竞赛，受到住户欢迎
- D. 软件公司推出一款绿色软件，无插件，无需安装即可使用

64. 生态系统是指由生物群落与无机环境构成的统一整体。生态系统的范围可大可小，相互交错，最大的生态系统是生物圈。生态系统是开放系统，为了维系自身的稳定，生态系统需要不断输入能量，否则就有崩溃的危险。

下列各项中，构成生态系统的是：

- A. 原始次生林中的各种林木、植物和动物  
B. 农田中的阳光、土壤、各类植物和动物  
C. 草原牧场里的放牧人、旅游团队和游客  
D. 池塘中的微生物、水藻、小鱼类和虾类

65. 政务公开是指政府的工作内容公开化，对于政府筹划或正准备进行的工作，分类进行公开，并对各项工作内容及进程予以公开，任何公民都可以通过特定途径进行查询、监督。

下列不属于政务公开的是：

- A. D部门在门户网站建立公共政务服务信息库，进行网上咨询  
B. L县对人员考录、年度考核、表彰奖励等事项实行社会公示制  
C. X村通过政务公开栏展示企业项目承包情况和村现金收付表  
D. K市利用广播、电视等新闻媒体准确及时地发布春耕春播信息

66. 太师：太傅：太保

- A. 状元：榜眼：探花  
B. 司马：司徒：司空  
C. 京剧：中医：国画  
D. 立德：立功：立言

67. 风俗：习惯

- A. 男人：大人  
B. 吃饭：生活  
C. 电力：能源  
D. 爱好：特长

68. 岩石：宝石

- A. 农民：民工  
B. 河水：泉水  
C. 耕地：山地  
D. 果汁：饮料

69. 旗鼓相当：半斤八两

- A. 如出一辙：大同小异  
B. 截然不同：天壤之别  
C. 势均力敌：平分秋色  
D. 独占鳌头：大相径庭

70. 高楼：庭院

- A. 骏马：宠物  
B. 时装：布衣  
C. 都市：乡村  
D. 豪宅：斗室

71. 权利：义务

- A. 职权：责任  
B. 分散：集中  
C. 顺利：挫折  
D. 骄傲：谦虚

72. 计划经济：市场经济

- A. 社会主义：资本主义  
B. 民主集中制：首长负责制  
C. 宏观调控：自主经营  
D. 人民代表大会制：议会制

73. 绵羊：畜牧：草原

- A. 鱼虾：海产：湖水  
B. 书本：书桌：学校  
C. 小鸟：鸣叫：树林  
D. 白鸭：家禽：河塘

74. 茶杯：咖啡：植物

- A. 书包：文件：组织  
B. 农具：禾苗：田野  
C. 机关：职员：员工  
D. 医院：病人：公民

75. 狗、猪、鸡：窝、圈、舍

- A. 父、母、子：爸、妈、儿  
B. 色、声、味：眼、耳、鼻  
C. 鱼、虾、蟹：湖、海、河  
D. 楼、房、屋：顶、梁、帐

76. 去年以来，全国许多主要城市的房地产价格出现不同幅度的增长，有些城市甚至创出近期新高。这是自去年国家出台一系列调控措施后，房地产价格再次出现上涨。这也使社会舆论再次就经济是否过热展开了争论。在此背景下，有人认为，国家去年出台的宏观调控措施未达到预期效果。

以下哪一项最能有力地反驳上述结论：

- A. 如果国家不出台一系列宏观调控措施，房地产价格可能上升得更高  
B. 国家出台的调控措施对房价的影响需要一个过程，不可能立竿见影



- C. 从近期的调研情况来看，今年上半年，房地产的供应数量有所下降  
D. 房地产的价格主要受市场供求关系影响，国家不可能出台规定价格

77. “勤奋加机会和才能”是许多成功人士的成功经验。勤奋是成功的先决条件，但是在利用机会和提高才能之间，是培养才能在先，还是抓住机会在先呢？

以下哪项是问题提出者的假设前提：

- A. 才能和机会是互相促进的  
B. 勤奋并不是成功的必要条件  
C. 机会和才能很难同时获得  
D. 机会和才能是因果关系

78. 几十年来，人们发明了各种各样的药物来毒杀老鼠。可是人们发现，在一些老鼠经常出入的地方放置老鼠药的方法越来越没有效果，无论是人们将药物添加到对于老鼠来说多么美味的食物之中，老鼠都会对这些送来的“美味”置之不理。根据这一现象，得到的可能解释是：老鼠的嗅觉异常灵敏，它们都能从任何复杂的气味中辨别出对它们有害的物质。

下列哪项最能强有力地表明上文中最后一个解释是错误的：

- A. 老鼠很少去那些曾经放置过老鼠药的地方活动  
B. 老鼠在进食之前可以从颜色上辨别食物是否有毒  
C. 科学家经过一系列试验证明老鼠已经产生了抗药性  
D. 在先前放过药物的地方放任何食物老鼠也不会去吃

79. 在玉米地中套种的小麦有可能得小麦黄叶病，这种病是由于光照不足造成的，一旦光照充足，比如玉米收割后，症状很快就会消失，且不会影响产量。而小麦锈病是由花斑锈菌引起，如果在病症初起时不及时恰当应对，就会使小麦植株很快枯死。由于小麦锈病和小麦黄叶病初期症状很难区分，所以，在玉米地中套种小麦，必须高度注意小麦锈病的定期筛查和预防。

以下哪项最可能是上述论证的假设前提：

- A. 科学家一直没有找到有效鉴别小麦锈病的方法  
B. 花斑锈菌对小麦的危害与光照是否充足无关  
C. 如果及时恰当处理小麦锈病就不会使小麦减产  
D. 小麦黄叶病不会诱发小麦锈病

80. 国际社会的多样性有利于国家的取长补短。无论社会制度是相同还是不同，都可以而且应该相互借鉴。一种文明的优点，不用强迫，别人也会学；反之，再强迫，别人也不愿学，国家之间还应积极寻找利益的汇合点，合作解决人类面临的共同问题，这些合作领域十分广泛，如可持续发展、治理污染、反对毒品和恐怖活动等。由此可以推出：

- A. 社会制度不同的国家存在不少共同的问题  
B. 国家之间在文明程度上的差异正日益缩小  
C. 国际社会的多样性为恐怖活动提供了便利  
D. 一个国家绝不可能去学另一个国家的短处

81. 所有睡莲都是晚上开的，这株莲花是白天开的，所以这株莲花不是睡莲。

上述推理的形式结构与以下哪项最为类似：

- A. 所有职业短跑运动员都穿钉鞋，小李不是职业运动员，所以小李不穿钉鞋  
B. 所有山羊都长有胡须，这只羊没有长胡须，所以这只羊不是山羊  
C. 所有法警都在法院工作，小王在法院工作，所以小王是法警  
D. 所有纳税人都有存款，这位姑娘有存款，所以这位姑娘是纳税人

82. 要使一个团队能跻身世界强队之列，至少必须解决两个关键问题。一是提高队员基本技能，二是讲究科学训练。不切实解决这两点，即使临战时拼搏精神发挥得再好，也不可能取得突破性的成绩。

以下哪一项推理没有表达上述段落观点：

- A. 除非提高队员的基本技能和讲究科学训练，否则不能取得突破性成绩  
B. 只要提高了队员的基本技能和讲究了科学训练，就一定能取得突破性成绩

- C. 如果取得了突破性成绩，说明一定提高了队员的基本技能并且讲究了科学训练
- D. 如果不能提高队员的基本技能，即使讲究了科学训练，也不可能取得突破性成绩

83. 以保健品名义出现的核酸等“基因食品”对人体健康并无多大帮助。从科学角度看，所谓人体需要补充外源核酸的说法不能成立，人体缺的是营养，而核酸不可能缺，某些广告说人老了或得了病，制造基因的能力会减弱，更是无稽之谈。

由此可以推出：

- A. 食用保健品未必能增进身体健康
- B. 人体内的核酸会随年龄的增长而减少
- C. 所有关于保健品的广告都缺乏科学依据
- D. 人之所以病都是营养不良的结果

84. 小高到超市买水果，售货员问他想买什么水果，小高说：“我不像讨厌荔枝那样讨厌苹果，我不像讨厌梨那样讨厌葡萄，我不像喜欢柑橘那样喜欢苹果，我对葡萄不如对荔枝那样喜欢。”

小高最后会选择的水果是：

- A. 荔枝
- B. 葡萄
- C. 苹果
- D. 柑橘

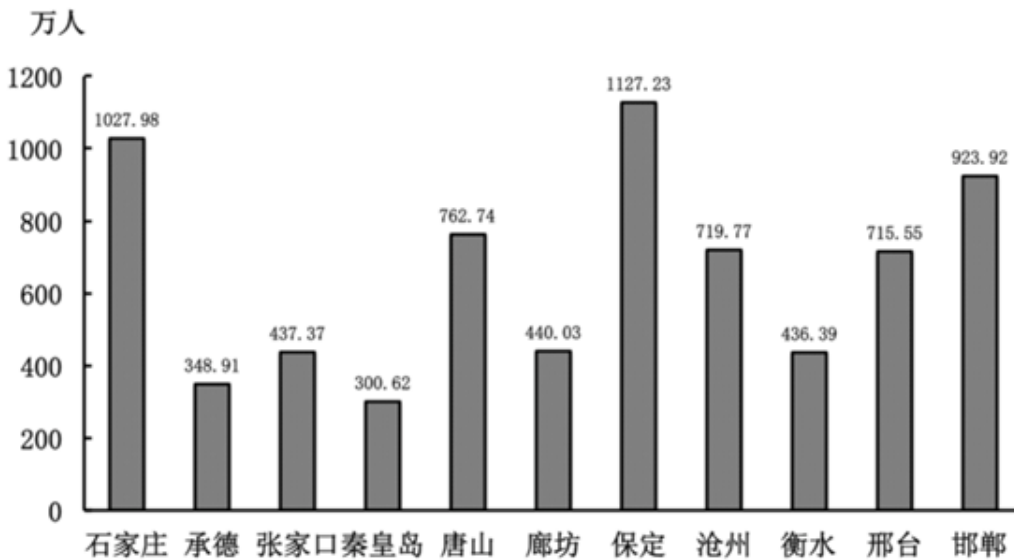
85. 科研工作也必须遵循职业道德。如果科研人员为了私利，做出有悖良知、危害社会的科研行为，他们就应受到社会舆论的谴责和法律制裁。但是，还有一些行为，如剽窃他人成果，也应受到谴责和规范。要防止此类事件发生，科研人员的良知非常重要。可见：

- A. 需要用法制来规范科研工作
- B. 科研人员应遵循更高的道德标准
- C. 对剽窃他人成果的人处以重罚
- D. 需要不断提高科研人员的职业道德素质

#### 第四部分 - 资料分析

针对下列图、表或文字回答问题。你应根据资料提供的信息进行分析、比较、计算、处理。你可以在题本上运算。

2011年河北省各市人口分布图



2011年我国图书、期刊、报纸进出口情况

城市	公共图书馆(个)	公共图书馆图书藏量(千册)	医院和卫生院(个)	医院和卫生院床位数(张)	医生数(人)	注册护士数(人)
石家庄	8	3522	93	18640	12550	11079
承德	3	315	32	4470	2266	2254
张家口	2	754	40	5860	2817	2568
秦皇岛	2	605	55	6014	3642	3169
唐山	5	1235	144	17550	9309	10057
廊坊	2	1358	45	3813	2567	1953
保定	1	750	41	10385	4731	5131
沧州	1	270	14	5974	3281	3374
衡水	1	133	35	3575	2483	1623
邢台	1	365	52	6537	3387	3215
邯郸	4	615	92	12395	5759	5502

86. 2011年，石家庄市平均每人拥有公共图书馆图书多少册：

- A. 0.3426                      B. 3.426                      C. 34.26                      D. 342.6

87. 2011年，河北省各市的公共图书馆、注册护士、医院和卫生院数量均排在前五位的市有几个：

- A. 1                              B. 2                              C. 3                              D. 4

88. 2011年，公共图书馆平均图书藏量大于50万册的城市有几个：

- A. 1                              B. 2                              C. 9                              D. 11

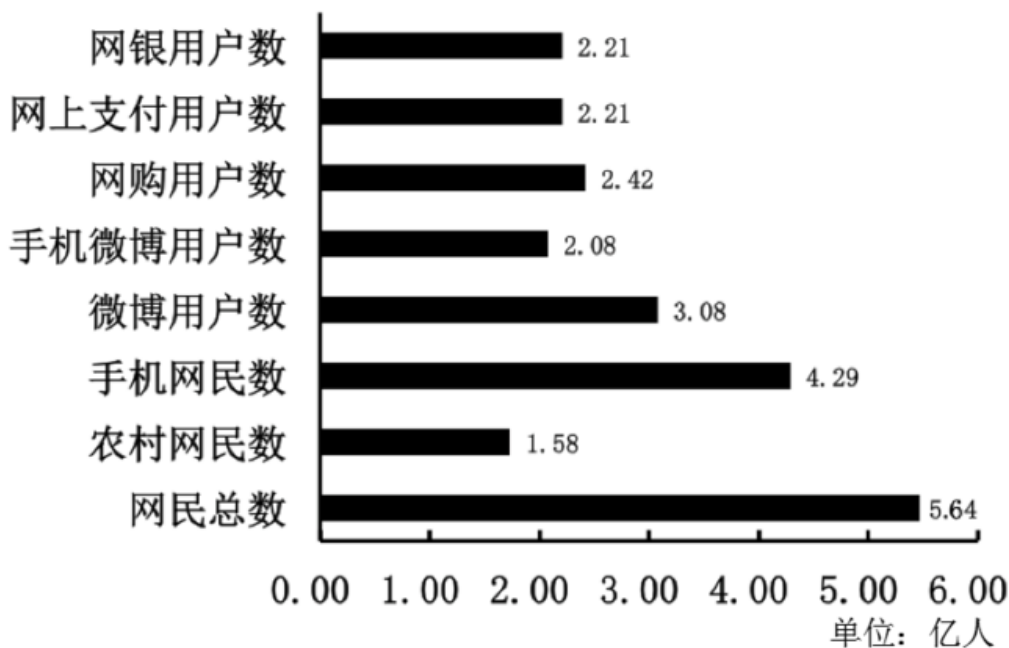
89. 2011年，每千人口医院和卫生院床位数最高的市是：

- A. 石家庄市                      B. 秦皇岛市                      C. 张家口市                      D. 唐山市

90. 2011年河北省平均每个医院和卫生院医生数量约为：

- A. 64人                              B. 77人                              C. 82人                              D. 148人

2012年我国互联网发展状况



截至2012年底，我国全年新增网民5090万人（其中农村新增1960万人），互联网普及率为42.1%，较2011年底提升3.8个百分点。网民中使用手机上网的用户占比由上年底的69.3%提升至74.5%，微博用户同比增加5873万人，

网民中微博用户的比例较上年底提升了16个百分点，达到54.8%。在网民增长速度逐步放缓的背景下，网络购物应用依然呈现迅猛增长的势头，网络购物使用率提升至42.9%，全年网络购物用户增加4807万，用户绝对增长量超出上年1463万。网上支付使用率提升至39.2%，全年用户增长5389万。网上银行使用率提升至39.2%，比上年底提升6.9个百分点。70.6%的网民使用台式电脑上网，相比上年底下降了近三个百分点，使用笔记本电脑上网的网民比例与上年底相比略有降低，为45.9%。

91. 2012年我国城镇网民数占网民总数的比重约为：

- A. 26.6%                      B. 27.7%                      C. 72.3%                      D. 73.4%

92. 2011年我国手机网民人数约为：

- A. 3.56亿                      B. 3.82亿                      C. 3.91亿                      D. 4.20亿

93. 与2010年相比，2011年我国网络购物用户增加了：

- A. 1463万人                      B. 3344万人                      C. 4807万人                      D. 5389万人

94. 2012年我国网民使用台式电脑上网的比例比使用笔记本电脑上网的比例高：

- A. 近3个百分点                      B. 近3%                      C. 24.7%                      D. 24.7个百分点

95. 关于我国互联网发展状况，以下说法错误的是：

- A. 2012年微博用户同比增长率约为23.5%                      B. 2012年手机微博用户数为2.08亿  
C. 2011年网上支付使用率低于30%                      D. 2011年我国网上银行使用率为32.3%

2011年我国图书、期刊、报纸进出口情况

指标	出口				进口			
	数量 (万册、份)	同比增长 (%)	金额 (万美元)	同比增长 (%)	数量 (万册、份)	同比增长 (%)	金额 (万美元)	同比增长 (%)
图书合计	855.76	21.00	3276.61	1.38	754.85	32.76	11666.91	24.09
文化教育	158.08	50.09	571.18	-30.86	180.25	194.95	2037.88	26.85
社会科学	101.52	-18.29	752.50	36.17	117.99	-6.56	2476.69	41.86
文学艺术	144.66	11.53	650.66	8.17	138.23	53.20	1690.11	32.94
自然科学	57.99	3.12	345.88	-0.01	134.63	25.13	3414.30	-1.85
少儿读物	205.24	46.11	280.62	5.95	78.66	99.27	629.25	67.66
综合图书	188.27	27.52	675.77	5.42	105.09	-26.96	1418.68	53.49
期刊	252.89	29.83	573.44	35.25	439.93	4.58	13906.17	0.56
报纸	35.53	-18.53	55.46	1.00	1785.10	-5.68	2800.18	0.81

96. 2010年，少儿读物进口额占图书进口总额的：

- A. 4.0%                      B. 5.4%                      C. 8.2%                      D. 8.6%

97. 2011年期刊出口数量比2010年多：

- A. 194.8万册                      B. 149.5万册                      C. 58.1万册                      D. 19.3万册

98. 2010年，文化教育、文学艺术、综合图书出口额由高到低排序，正确的是：

- A. 综合图书—文化教育—文学艺术                      B. 综合图书—文学艺术—文化教育  
C. 文化教育—文学艺术—综合图书                      D. 文化教育—综合图书—文学艺术

99. 2011年，全国图书、期刊、报纸进出口总额约为：

- A. 32279万美元                      B. 29720万美元                      C. 28373万美元                      D. 25815万美元

100. 关于我国图书、期刊、报纸进出口情况，以下说法正确的是：

- A. 2011年，图书各子类的平均出口单价均低于平均进口单价  
B. 2011年，与期刊、报纸相比，图书的出口总额和进口总额都是最高的  
C. 2010年，少儿读物类图书比文学艺术类图书出口的数量少



D. 2011年，社会科学类图书进口额低于文化教育类图书进口额

### 第五部分 - 常识判断

根据题目要求，在四个选项中选出一个最恰当的答案。

101. 2012年中共十八大报告首次正式作出一项涉及党内民主机制的重要决定，使推进党内民主有了新渠道，标志着党内民主又迈出了具有划时代意义的一步。该项重要决定是：

- A. 党代表任期制度            B. 党代表提案制度            C. 党代表常任制度            D. 党代表专职制度

102. 在国家财政报表上，为取得预算的平衡出现的“赤字”是指：

- A. 国家财政实际支出超过实际收入的部分            B. 国家财政预算中收入超过支出的部分  
C. 国家财政实际收入超过实际支出的部分            D. 国家财政预算中支出超过收入的部分

103. 下列行为中，违反《中华人民共和国选举法》的是：

- A. 选民张某是文盲不能写选票，委托他的妻子代写  
B. 某市A区人大换届选举，当地B公司未给本公司的15名外来务工人员发放选民证  
C. 某村22岁的村民赵某经医院诊断为重症精神病患者，村里换届选举时，未给赵某发放选民证  
D. 某村村委会换届选举，村民刘某发现公布的选民名单遗漏了邻居洪某的名字，遂向选举委员会提出申诉

104. 中国已发现的最早的较为系统、成熟的文字是甲骨文，我国历史上第一部有关甲骨文的著作《铁云藏龟》是由谁编著的？

- A. 刘鹗                            B. 高鹗                            C. 李宝嘉                            D. 王懿荣

105. 下列诗句描写的情景与季节对应错误的一组是：

- A. 蒌蒿满地芦芽短，正是河豚欲上时——春季            B. 稻花香里说丰年，听取蛙声一片——夏季  
C. 梅子金黄杏子肥，麦花雪白菜花稀——秋季            D. 忽如一夜春风来，千树万树梨花开——冬季

106. 2013年1月9日以来，全国中东部地区陷入严重的雾霾和污染中。下列关于雾霾天气的说法错误的是：

- A. 雾霾天气不主张早晚开窗通风，应尽量减少户外活动  
B. 应通过补充抗氧化剂，对抗因雾霾进入人体内产生的自由基  
C. 发生霾时空气相对湿度不大，形成雾时空气相对湿度常达100%或接近100%  
D. 发生霾时有效水平能见度小于5千米，出现雾时有效水平能见度小于1千米

107. 杜甫诗云，“晓看红湿处，花重锦官城”，李白诗云，“锦城虽云乐，不如早还家”。诗句中的“锦官城”和“锦城”指的是：

- A. 重庆                            B. 成都                            C. 杭州                            D. 苏州

108. 人类面临移植组织、器官短缺的实际困难。转基因动物的问世给人类带来福音。科学家们首选的利用转基因技术为人类提供异种器官移植供体的动物是：

- A. 猪                                B. 猴                                C. 狗                                D. 黑猩猩

109. “穿花蝴蝶深深见，点水蜻蜓款款飞。”夏天，我们常会看到蜻蜓在水面中飞来飞去，还会不时地轻点水面。蜻蜓点水的目的是为了：

- A. 饮水                            B. 解暑                            C. 产卵                            D. 嬉戏

110. 根据《宪法》和有关法律的规定，下列关于我国国家机构的表述错误的是：

- A. 中华人民共和国主席、副主席由全国人民代表大会选举  
B. 代表在人民代表大会各种会议上的发言和表决，不受法律追究  
C. 设区的市的人民代表大会的代表由下一级人民代表大会选举产生  
D. 有选举权和被选举权的年满五十周岁的中华人民共和国公民可以被选为中华人民共和国主席

111. 中国的饮食文化博大精深，从某种意义上说，饮食文化就是一部感性化了的人类文化发展史。下列关于我国饮食文化的描述错误的是：
- A. 麻婆豆腐是川菜中的名品  
B. 通常所说的燕窝是一种金丝燕筑的巢  
C. 满汉全席汇集了宫廷满席和汉席的精华，是中华美食的缩影  
D. 烹饪食物用的“五香”是指丁香、茴香子、八角、桂皮、胡椒
112. 秦始皇灭六国后，统一了全国文字。这种文字被称为：
- A. 隶书                                      B. 楷书                                      C. 小篆                                      D. 行书
113. 为了推进党政机关公文处理工作科学化、制度化、规范化，我国从2012年1日起施行了新修订的《党政机关公文处理工作条例》。根据该条例，我国法定行政机关公文由以前的13种增至15种。新增的两种公文的文种是：
- A. 公报、决议                              B. 公报、议案                              C. 纪要、决议                              D. 纪要、公告
114. 古筝是中华民族的一种特色乐器，古筝音乐在我国历史上更是源远流长，从古到今，古筝音乐产生了许多具有价值的名曲，以下曲目哪一项不是古筝名曲：
- A. 《渔舟唱晚》                              B. 《高山流水》                              C. 《林冲夜奔》                              D. 《百鸟朝凤》
115. 盥洗间里的干手器可以自动开关的原因是：
- A. 因为人手可以改变湿度                                      B. 因为人手可以改变电容量  
C. 因为人手可以改变温度                                      D. 因为人手可以产生磁场
116. 股票是股份公司发给股东作为已投资入股的证书与索取股息的凭票。下列关于股票的描述错误的是：
- A. 所有股票都能上市流通  
B. 购买股票是一项无确定期限的投资  
C. 股票有价格、能买卖，可以作抵押品  
D. 股票市场前景暗淡，股份不断下跌，称为熊市
117. 山脉常常成为气候分界线，下列山脉哪个是暖温带和亚热带的分界线？
- A. 天山                                      B. 秦岭                                      C. 祁连山                                      D. 太行山
118. 世界自然基金会是世界最大的、经验最丰富的独立性非政府环境保护机构。其使命是遏止地球自然环境的恶化，创造人类与自然和谐相处的美好未来。世界自然基金会的会徽图案是：
- A. 白鳍豚                                      B. 金丝猴                                      C. 大熊猫                                      D. 藏羚羊
119. 中国戏曲主要是由民间歌舞、说唱和滑稽戏三种不同艺术形式综合而成。它起源于原始歌舞，是一种历史悠久的综合舞台艺术样式。下列关于中国戏曲的表述不正确的是：
- A. 变脸是川剧的绝活  
B. 有“女子之戏”之称的戏剧是黄梅戏  
C. 评剧是在莲花落的基础上发展起来的  
D. 京剧四大流派创始人分别是梅兰芳、程砚秋、尚小云、荀慧生
120. 2013年是我国卫星的集中发射年，计划进行16次发射。今年6月在酒泉基地即将发射的是：
- A. 天宫1号                                      B. 天宫2号                                      C. 神舟9号                                      D. 神舟10号
121. 因特网已经渗透到人们的日常生活、工作、学习和娱乐中，下列关于因特网的描述正确的是：
- A. 因特网又被我们称为“新媒体”                                      B. 网络时代又被人们简称为“e时代”  
C. 主页是一个网站上容纳信息最多的页                                      D. 上网的网址应在浏览器的链接栏输入
122. 《三国演义》、《水浒传》、《西游记》、《红楼梦》被称为我国古代四大名著。下列对这四部著作中人物

物的描述错误的是：

- A. 《水浒传》中倒拔垂杨柳的人物是鲁智深
- B. 《三国演义》中因失了荆州而被斩的是马谡
- C. 《西游记》中铁扇公主的儿子是红孩儿
- D. 《红楼梦》中“机关算尽太聪明，反误了卿卿性命”指的是王熙凤

123. 每年春分和秋分前后，太阳穿过赤道，这段时间太阳位于地球赤道上空。由于通讯卫星多定点在赤道上空运行，在这期间，如果太阳、通信卫星和地面卫星接收天线恰巧又在一条直线上，那么太阳强大的电磁辐射会对卫星下行信号造成强烈的干扰。这种现象称为：

- A. 日凌
- B. 幻日
- C. 彩虹
- D. 幻日弧光

124. 下列成语与人物对应错误的一项是：

- A. 投笔从戎——班超
- B. 横槊赋诗——曹操
- C. 程门立雪——匡衡
- D. 扑朔迷离——花木兰

125. 晴朗的夜空中，星星一闪一闪的原因是：

- A. 对月光的反射
- B. 大气的折射作用
- C. 星际物质的遮挡作用
- D. 星星自身会发出闪烁的光

扫一扫，对答案

