

2017年重庆市公务员录用考试《行测》真题（上半年-考生回忆版）

更新时间：2024年12月09日14:58:49

扫描下方二维码下载星光公考APP 刷海量题库掌握最新热点



QQ扫码直接下载
微信扫码到应用市场下载
支持所有机型哦

第一部分 - 常识判断

根据题目要求，在四个选项中选出一个最恰当的答案。

1. 某高校拟结合9月份我国通行的节日、纪念日举办校园文化系列活动，下列哪些主题会出现在当月的活动项目计划中：

- ①学习国防知识，增强国防观念
- ②缅怀抗战先烈，弘扬抗战精神
- ③吾爱吾师，感念师恩
- ④节约粮食，从我做起
- ⑤口腔健康，全身健康

A. ②③④⑤ B. ①②③⑤ C. ①③④⑤ D. ①②④⑤

2. 下列说法错误的是：

- A. 2016年里约热内卢举办了第31届夏季奥林匹克运动会
- B. 河北张家口具有2022年第24届冬季奥运会的主办资格
- C. 动漫人物铁臂阿童木出任东京申奥特殊大使开创了先河
- D. 北京是目前唯一获得夏季奥运会和冬季奥运会举办权的城市

3. 下列传世的中国古代绘画作品目前的收藏状态与其他三项不同的是：

- A. 《韩熙载夜宴图》 B. 《千里江山图》 C. 《清明上河图》 D. 《富春山居图》

4. 下列诗句中没有传达出幸福感的是：

- A. 却看妻子愁何在，漫卷诗书喜欲狂
- B. 两岸猿声啼不住，轻舟已过万重山
- C. 枝上柳绵吹又少，天涯何处无芳草
- D. 春风得意马蹄疾，一日看尽长安花

5. 下列关于“海上丝绸之路”的说法错误的是：

- A. 是陆上丝绸之路的一种补充形式
- B. 是意大利人马可·波罗回国所走之路
- C. 始于秦汉，繁荣于唐宋，衰落于明清
- D. 是古代中外贸易和对外交往的海上通道

6. 《黄帝内经》深受诸子百家学术思想的影响，其中有这么一段话：“心者，君主之官也，神明出焉。肺者，相傅之官，治节出焉。肝者，将军之官，谋虑出焉。胆者，中正之官，决断出焉。膻中者，臣使之官，喜乐出焉。”这段论述受到下列哪一学派思想的影响：

- A. 儒家 B. 道家 C. 法家 D. 墨家

7. “云母屏风烛影深，长河渐落晓星沉”描写的是一天之中的哪一时段：

- A. 黄昏 B. 夜半 C. 黎明 D. 午后

8. 下列关于世界古代文明的说法正确的是：

- A. 《理想国》的作者是古希腊哲学家苏格拉底
- B. 古代埃及人建造的胡夫金字塔是世界上现存规模最大的金字塔
- C. 公元1世纪前后，罗马帝国分裂为东罗马帝国和西罗马帝国
- D. 世界四大文明古国是指古代埃及、古代希腊、古代印度和古代中国

9. 人们常用“杏林春暖”、“杏林满园”、“誉满杏林”来赞扬医生的精湛医术和高尚医德，“杏林”典出下列哪一医家：

- A. 张仲景 B. 华佗 C. 董奉 D. 扁鹊

10. 王某将自家三层楼房的承建工程承包给没有施工资质的包工头李某。双方合同约定，李某“包工不包料”，在施工过程中产生的一切责任由李某承担。李某找来邻居张某帮工，工资100元/天。施工过程中脚手架倒塌，将在地面上递砖块的张某压成重伤。张某要求包工头李某赔偿医药费、误工费等。李某不允，双方闹至法院。

那么，下列说法正确的是：

- A. 李某承担全部责任
B. 王某、李某、张某都要承担责任
C. 李某、张某承担责任，王某没有责任
D. 王某、李某承担责任，张某没有责任

11. 下列行为属于公民正确行使法定权利的是：

- ①陈某向有关部门举报公交站旁的诈骗团伙
②林某将朋友送给他的手表又送给他的弟弟
③张某在妻子中止妊娠后第四个月起诉离婚
④吴某应聘时因受到用人单位性别歧视而起诉至法院
- A. ①②③
B. ①②④
C. ②③④
D. ①③④

12. 下列教育家与其代表作对应不正确的是：

- A. 韩愈——《师说》
B. 颜元——《存学编》
C. 孟子——《劝学篇》
D. 陶行知——《教学做合一》

13. 首因效应也叫第一印象效应，是指个体在社会认知过程中，通过“第一印象”最先输入的信息对客体以后的认知产生的影响作用。下列选项符合首因效应的是：

- A. 物以类聚
B. 削足适履
C. 恶人先告状
D. 一俊遮百丑

14. 磁共振成像系统（MRI）不可能对人体造成下列哪一伤害：

- A. 强静磁场
B. 随时间变化的梯度场
C. 射频场导致热效应
D. 对人体的高能辐射

15. 下列关于生活常识的表述错误的是：

- A. 水在真空中会先沸腾后结冰
B. 颜色深的汽车隔热膜，隔热效果好
C. 纯水（只有水分子）在0℃时不会结冰
D. 天凉时，湿润的地方比干旱的地方使人觉得更冷

16. 海绵城市，指城市能够像海绵一样，在适应环境变化和应对自然灾害等方面具有良好的“弹性”，下雨时吸水、蓄水、渗水、净水。需要时将蓄存的水“释放”并加以利用。下列属于“城市海绵体”的是：

- A. 完善的地下排水管网，绿地、花园、大型写字楼等城市配套设施
B. 江河、湖、湿地等水系，绿地、花园、可渗透路面等城市配套设施
C. 完善的地下排水管网，绿地、花园、硬质柏油或水泥等城市配套设施
D. 江河、湖、湿地等水系，城市花园、硬质柏油或水泥等城市配套设施

17. 近年来，粉尘爆炸事件屡见不鲜。下列粉尘中不容易引起爆炸的是：

- A. 肥皂粉
B. 水泥粉
C. 面粉
D. 奶粉

18. 对着电视画面拍照，应关闭照相机闪光灯和室内照明灯，这样照出的照片画面更清晰。这是因为：

- A. 闪光灯和照明灯在电视屏上的反射光会干扰电视画面的透射光
B. 闪光灯和照明灯在电视屏上的反射光会干扰电视画面的散射光
C. 闪光灯和照明灯在电视屏上的透射光会干扰电视画面的散射光
D. 闪光灯和照明灯在电视屏上的透射光会干扰电视画面的反射光

19. 香烟点燃后，所产生的能减低红血球将氧输送到全身的成分是：

- A. 焦油
B. 一氧化碳
C. 苯并芘
D. 尼古丁

20. 下列关于胎儿与母体关系的表述错误的是：

- A. 胎儿与母体具有不同的遗传物质
B. 胎儿与母体的血液通过脐带相通
C. 胎儿在母体中的发育场所是子宫
D. 胎儿与母体通过胎盘进行物质交换

第二部分 - 数量关系

在这部分试题中，每道试题呈现一段表述数字关系的文字，要求你迅速、准确地计算出答案。你可以在草稿纸上运算。

21. 某地举办铁人三项比赛，全程为51.5千米，游泳、自行车、长跑的路程之比为3: 80: 20。小陈在这三个项目花费的时间之比为3: 8: 4，比赛中他长跑的平均速度是15千米/小时，且两次换项共耗时4分钟，那么他完成比赛共耗时多少：

- A. 2小时14分 B. 2小时24分 C. 2小时34分 D. 2小时44分

22. 妈妈为了给过生日的小东一个惊喜，在一底面半径为20cm、高为60cm的圆锥形生日帽内藏了一个圆柱形礼物盒。为了不让小东事先发现礼物盒，该礼物盒的侧面积最大为多少：

- A. $600 \pi \text{ cm}^2$ B. $640 \pi \text{ cm}^2$ C. $800 \pi \text{ cm}^2$ D. $1200 \pi \text{ cm}^2$

23. 由于连日暴雨，某水库水位急剧上升，逼近警戒水位。假设每天降雨量一致，若打开2个水闸放水，则3天后正好到达警戒水位；若打开3个水闸放水，则4天后正好到达警戒水位。气象台预报，大雨还将持续七天，流入水库的水量将比之前多20%。若不考虑水的蒸发、渗透和流失，则至少打开几个水闸，才能保证接下来的七天都不会到达警戒水位：

- A. 5 B. 6 C. 7 D. 8

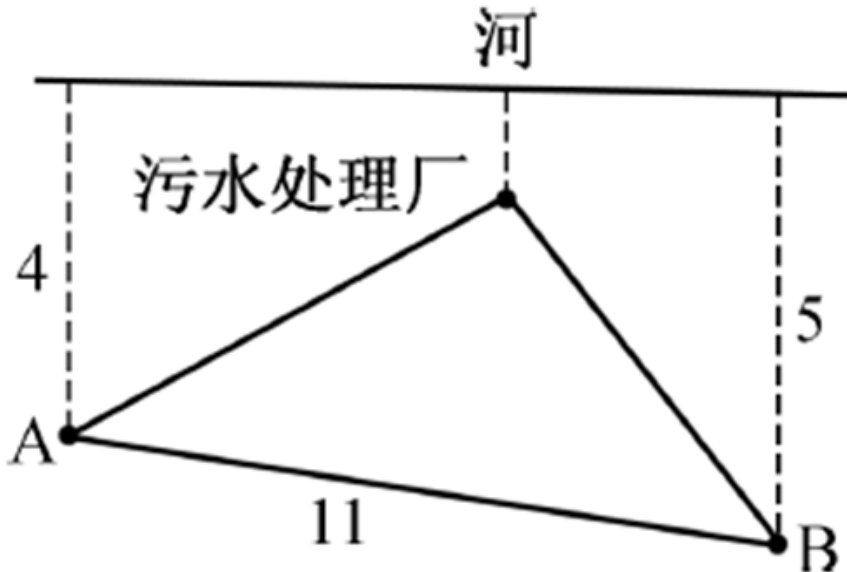
24. 某商场搞抽奖促销，限每人只能参与一次，活动规则是：一个纸箱里装有5个大小相同的乒乓球，其中3个是白色，2个是红色，参与者从中任意抽出2个球，如果两个都是白色可得抵用券100元，一白一红可得抵用券200元，两个都是红色可得抵用券400元。若小李和小林两人分别参加抽奖，那么两人获得抵用券之和不小于600元的概率是多少：

- A. 0.12 B. 0.22 C. 0.13 D. 0.30

25. 某大学考场在8个时间段内共安排了10场考试，除了中间某个时间段（非首尾时间段）不安排考试外，其他每个时间段安排1场或2场考试。那么，考场有多少种考试安排方式（不考虑考试科目的不同）：

- A. 210 B. 270 C. 280 D. 300

26. 如图所示，某条河流一侧有A、B两家工厂，与河岸的距离分别为4km和5km，且A与B的直线距离为11km，为了处理这两家工厂的污水，需要在距离河岸1km处建造一个污水处理厂，分别铺设排污管道连接A、B两家工厂。假定河岸是一条直线，则排污管道的总长最短为：



- A. 12km B. 13km C. 14km D. 15km

27. 小明负责将某农场的鸡蛋运送到小卖部。按照规定，每送达1枚完整无损的鸡蛋，可得运费0.1元；若有鸡蛋

破损，不仅得不到该枚鸡蛋的运费，每破损一枚鸡蛋还要赔偿0.4元。小明10月份共运送鸡蛋25000枚，获得运费2480元。那么，在运送过程中，鸡蛋破损了：

- A. 20枚 B. 30枚 C. 40枚 D. 50枚

28. 体育彩票22选5中使用的22个彩球除编号不同外，其余完全一样。由于生产过程疏忽，22个彩球中有一个球的重量略重于其它球。现需用天平将该球找出，那么，在最优方案下，最多要使用天平：

- A. 3次 B. 4次 C. 5次 D. 6次

29. 某件刺绣产品，需要效率相当的三名绣工8天才能完成；绣品完成50%时，一人有事提前离开，绣品由剩下的两人继续完成；绣品完成75%时，又有一人离开，绣品由最后剩下的那个人做完。那么，完成该件绣品一共用了：

- A. 10天 B. 11天 C. 12天 D. 13天

30. 为规范和平衡进口行业，国家对跨境电商进口施行新的税收政策，因此海外代购成本大幅上涨，代购商也相应提高了零售价。若某种代购商品国内零售价格上涨的额度是其海外采购成本上涨额度的2倍，这样消费者花6000元所能购买到的这种商品数量比之前减少了20件，代购商的利润率则从原先的25%上升到三分之一，那么税改后该代购商出售此种商品每件的利润是多少：

- A. 30元 B. 25元 C. 20元 D. 15元

第三部分 - 言语理解与表达

本部分包括表达与理解两方面的内容。请根据题目要求，在四个选项中选出一个最恰当的答案。

31. 在“互联网+”时代，通过教育信息化建设，可以突破_____障碍，逐步缩小区域、城乡数字差距，扩大优质教育资源覆盖面，把优秀的教育资源送到农村去，送到最需要的地方去，让更多的孩子同在蓝天下共享优质教育。

填入画横线部分最恰当的一项是：

- A. 认知 B. 空间 C. 文化 D. 思维

32. 中国绘画是以庄子哲学为精神宗旨的，其最高境界是在人与对象的双重自然状态下实现物我浑融。《庄子·田子方》载，宋元君招试画师，应试者皆_____，唯有一后至者，“解衣盘礴赢”，任性自然地投身于画作。宋元君称此人为“真画者”。所谓“真画者”，指的是突破规范束缚而进入自由率真的创作状态的画家。这是庄子为后世中国画家塑造的模范。

填入画横线部分最恰当的一项是：

- A. 循规蹈矩 B. 墨守成规 C. 按部就班 D. 循规拘礼

33. 哲人说：“你的心态就是你真正的主人。”乐观向上、心态阳光，即便一时身处困境，仍有“竹杖芒鞋轻胜马”的_____，在茫茫暗夜中亦能读出星星指引的方向。相反，悲观低沉、心态消极，_____也能感受“夕阳西下，断肠人在天涯”的悲情，在一怀愁绪中迷失自我。

依次填入画横线部分最恰当的一项是：

- A. 坚韧 沧海一粟 B. 旷达 杯水风波 C. 狂喜 瓜田李下 D. 纯真 一叶知秋

34. 20世纪90年代，有人_____传统书信将被新兴的通信方式取代。然而我们惊奇地发现，传统的纸质书信依然健康发展，与电子通信方式_____，在当下生活中发挥着重要的作用。

依次填入画横线部分最恰当的一项是：

- A. 坦言 并驾齐驱 B. 预言 并行不悖 C. 断言 相向而行 D. 妄言 背道而驰

35. 沿着卢瓦尔河，法国的历史被书写进河谷里_____的城堡群中。想要探寻几百年间法国乃至欧洲王宫贵胄间的权力斗争，窥视_____的宫廷秘事，就要从走进这一座座城堡开始。

依次填入画横线部分最恰当的一项是：

- A. 鳞次栉比 不可捉摸 B. 星罗棋布 波诡云谲 C. 浩如烟海 变幻莫测 D. 不计其数 变幻无常

36. 古典农业社会中，人的乡愁和城市没有太大的关系。彼时的乡愁大抵是怀才不遇的流荡，以及战争带来的_____和乡土难返。而现在，大多数“乡愁感慨”是具有城市生活经历的人发出的，他们发愁的是城市“工作好不好找，房子买不买得起”等等，过去随时可以返回的家乡，正逐渐消失在城市化运动中。因此，他们对乡愁的_____可能完全不是同一个方向，甚至可能是“城愁”。

依次填入画横线部分最恰当的一项是：

- A. 背井离乡 认同 B. 流离失所 认识 C. 民不聊生 认可 D. 饥寒交迫 认知

37. 随着3D打印技术的发展，人们将不再需要等待皮肤在实验室中研发出来，化妆品公司也将能够更加快速地通过_____皮肤来创建相应的模型，而且还能够创建更加强大的原型。皮肤非常薄，对3D打印而言，制造皮肤将是一个相对_____的过程。3D打印机中的一个注射器能够沿着器官线移动，并非常缓慢地挤压出细胞溶液。然后，再一层层增加，以此达到用户所想要的厚度。

依次填入画横线部分最恰当的一项是：

- A. 打印 容易 B. 复制 简单 C. 保养 复杂 D. 修复 简易

38. 2016年中央电视台春节联欢晚会表演的节目《华阴老腔一声喊》，吸纳了非物质文化遗产元素。它源于生活，既接地气又创新出彩，_____。它的成功，关键在于华阴老腔的魅力，传统音乐元素没有随着岁月流逝而失去光泽，它在现代音乐的包装下还能_____。

依次填入画横线部分最恰当的一项是：

- A. 雅俗共赏 熠熠生辉 B. 风靡一时 赏心悦目
C. 曲高和寡 美不胜收 D. 喜闻乐见 大放异彩

39. DNA分子是怎样被用作纳米世界建筑材料的呢？打个比方，我们在宏观世界所采用的建筑材料通常可分为柔性材料（如钢筋）和刚性材料（如砖块），前者决定结构的_____性，后者决定结构的_____性，两者结合成形态各异而又稳固的结构。类似地，可利用DNA单链的“柔性”与双链的“刚性”，通过设计使单双链结合、刚柔相济，构造出各种不同的几何结构。

依次填入画横线部分最恰当的一项是：

- A. 灵便 安稳 B. 活动 平稳 C. 灵活 稳定 D. 灵敏 稳固

40. 汛期恶劣的环境，让查找堤坝渗漏部位和渗漏入、出水口变得极为困难。而如能及时对管涌渗漏进行快速_____，确定其具体位置、形状，采取相应有效措施，就能够_____洪灾中可能发生的溃坝风险。

依次填入画横线部分最恰当的一项是：

- A. 防堵 回避 B. 封堵 避免 C. 监测 避让 D. 检测 规避

41. 本地杂草野花由于经历了千百年的自然_____，对当地气候和土质都有极好的适应性，根本不需要过多额外的养护。而且，与属于外来物种的人工草坪相比，本地杂草野花还有一个_____就是生态安全。

依次填入画横线部分最恰当的一项是：

- A. 选择 优势 B. 淘汰 好处 C. 洗礼 优点 D. 进化 长处

42. 在动画片的题材中，童话、神话、民间故事占了很大的比例，就是因为这些题材都是带有浓厚幻想色彩的_____故事，具有鲜明的_____、假定与象征的因素。神奇虚幻的故事借助动画的假定性不仅可以得到淋漓尽致的表现，而且动画艺术的特征也能够得以充分发挥。

依次填入画横线部分最恰当的一项是：

- A. 虚假 含意 B. 虚拟 喻义 C. 虚构 寓意 D. 虚幻 含义

43. “一带一路”的宏伟构想，从历史深处走来，融通古今、连接中外，_____和平、发展、合作、共赢的时代潮流，_____丝绸之路沿途各国发展繁荣的梦想，_____古老丝绸之路崭新的时代内涵，契合沿线国家的共同需求，为沿线国家优势互补、开放发展开启了新的机遇之窗。

依次填入画横线部分最恰当的一项是：

- A. 追溯 实现 植入 B. 顺应 承载 赋予
 C. 遵循 明晰 提出 D. 适应 承接 蕴蓄

44. 近年来，一些不负责任的网络谣言泛滥成灾，极大地_____着社会成本，_____着世道人心。_____网络谣言，净化网络环境，已经成为包括广大网民、互联网企业和管理部门等在内的全社会的共识。

依次填入画横线部分最恰当的一项是：

- A. 耗费 扰乱 遏止 B. 消耗 损害 遏制
 C. 耗尽 蛊惑 禁绝 D. 侵蚀 破坏 杜绝

45. 所谓类文本，指的是出版物中所有作者文字之外的部分。尽管类文本也是阅读对象，但它们_____地成为阅读的主体，甚至造成了对于文本的阅读_____，实在有_____之嫌。

依次填入画横线部分最恰当的一项是：

- A. 反客为主 困难 以一持万 B. 主客颠倒 妨碍 舍本逐末
 C. 喧宾夺主 障碍 本末倒置 D. 太阿倒持 艰难 轻重倒置

46. 书法一旦离开了文字所表达的思想内涵和精神境界，就如同艺术只剩下技术而毫无风骨气韵，书法艺术唯有思想上的_____，文学上的滋润，文化上的_____，心灵上的寄托，才能_____出打动人心的魅力。

依次填入划横线部分最恰当的一项是：

- A. 高尚 传承 展现 B. 充沛 弘扬 展示
 C. 充盈 传承 彰显 D. 高贵 弘扬 突显

47. 实现不同产业发展模式的升级，关键是突破核心技术、掌握知识产权，这就需要企业由过去的重投资转向重创新，由注重规模_____转向注重行业竞争力的提升。如果不能由低端制造向高生产率的设计、研发、品牌、营销、产品链管理等环节_____，企业就会错过产品升级的机遇，更_____创新活跃期所带来的重大发展机遇。

依次填入画横线部分最恰当的一项是：

- A. 扩张 延伸 遑论 B. 扩充 延伸 别论
 C. 扩充 衍生 遑论 D. 扩张 衍生 别论

48. 语言本身就是人类文化长期_____的智慧结晶。一切人类创造的思想文化成果都需要通过语言来深度表达和精彩_____，如果将文化视为人类精神或思维自觉_____的形形色色的神奇“痕迹”，那么，语言就是这种“痕迹”中最鲜活、最深邃和最久远的核心部分。

依次填入画横线部分最恰当的一项是：

- A. 演进 描述 保存 B. 培育 演绎 留传
 C. 发展 诠释 存留 D. 积淀 阐释 遗留

49. 责任心，是创业者_____的品质。经常在生活中磨练的人一定碰到过困难与荆棘、遇到过挑战与挫折、感受过真情与冷暖、领悟过付出与回报，久而久之，人的内心变得坚强，说话做事更有担当，“责任”二字通过潜移默化的行为训练_____创业者的血液里，变成人的气节与气质，形成了独有的_____。

依次填入画横线部分最恰当的一项是：

- A. 千金难求 植入 感召力 B. 不可多得 渗入 亲和力
 C. 难能可贵 融入 竞争力 D. 绝无仅有 介入 创新力

50. 近日，国际著名学术杂志《自然—材料》（NatureMaterials）刊登了铁基高温超导材料研究领域的一项重要_____——新型一维拓扑边界态的发现。拓扑超导体最_____的应用就是高能量子计算机，它能在计算中发现错误，一旦出错就会在信息_____过程中产生抵抗。

依次填入画横线部分最恰当的一项是：

- A. 进程 鼓舞人心 存储 B. 进展 激动人心 处理

C. 成就 令人振奋 加工

D. 成果 引以爲傲 传输

51. 目前，以“文化科技”“文化金融”“文化创意”等为代表的融合模式，已经得到广泛应用。“文化科技”，主要是促使高新技术成果向文化领域转化应用，强化文化对信息产业的内容支撑和创意提升。“文化金融”，重在引导各类社会资本投资文化领域，利用互联网金融模式，发挥金融创新对文化消费的刺激作用。“文化创意”，更多的是以文化为资源，以创意为手段，以产业为目的，发展文化创意产业，同时实现与其他产业的深度融合。

从宏观层面看，以上三个内容同属于“文化”融合趋势的哪一种形态：

A. 跨平台融合

B. 跨行业融合

C. 跨路径融合

D. 跨要素融合

52. 拿破仑在法国的崛起，极大地震撼了欧洲各国的王室。他们视法国大革命为洪水猛兽，不屑与拿破仑这样行伍出身的政治暴发户对话。1800年英、俄、奥等国组成的第二次反法同盟与拿破仑决战。拿破仑亲率两万兵马，出其不意地翻越了法国与意大利交界的羊肠小道，进入意大利境内，击败了奥军。同时，拿破仑又向沙皇保罗一世献殷勤，使他退出了反法同盟，最终使英国陷入孤立，不得不与法国签订《亚眠和约》，承认拿破仑在欧洲占领的疆土。

这段文字意在强调：

A. 欧洲各国的王室非常害怕拿破仑在法国的崛起

B. 拿破仑是个具有非凡军事才能与外交手腕的人

C. 英、俄、奥等国最终承认拿破仑在欧洲占领的疆土

D. 拿破仑用不战而屈人之兵的战法，击败第二次反法同盟

53. 超过一半的人要求将有意义和创意的网络词汇收入词典，代表的是对网络词汇的肯定与重视。但在今天，重视网络词汇，是否非得通过将之纳入词典的方式来表现？毕竟，相较于传统词汇的变化速度和路径，网络词汇已有很大的不同。比如，不少网络词汇可能火过一阵就开始被遗忘；比如，传统汉语中的新词一般是通过入选词典而被加以确认，从而逐渐被推广、使用，然而网络词汇更多源自自发式生长。

这段文字意在说明：

A. 我们对网络词汇需要有开放的态度

B. 网络词汇相较于传统词汇没有生命力

C. 将某些网络词汇纳入词典，确有必要

D. 网络词汇是否纳入词典，无关紧要

54. 一位科学家用玻璃板把大鲨鱼和小鱼隔开，大鲨鱼欲捕食小鱼但屡屡撞到玻璃隔板；一段时间后悄悄移开隔板，大鲨鱼却不再攻击小鱼了。

这段文字接下来最可能讲述的是：

A. 不同种族之间完全可以和谐相处

B. 因循守旧者，只会一再品味失败

C. 固化的经验对我们的思维影响不大

D. 适应新环境，把握新机遇需要新思维

55. 有“明清古建筑博物馆”之称的三坊七巷街区，有人将其比喻为鱼骨与鱼刺，有人则形容为菩提树叶，或直呼为“非”字形。笔者觉得，它倒更像一片优美的棕榈树枝叶，南后街似叶片的主脉，向西伸出的三条支脉为三坊，向东生出的七条细脉为七巷。由北向南的三坊依次为衣锦坊、光禄坊、文儒坊，七巷的顺序依次为杨桥巷、郎官巷、塔巷、黄巷、安民巷、官巷和吉庇巷。

对这段文字的内容概括最恰当的一项是：

A. 三坊七巷的历史

B. 三坊七巷的走向

C. 三坊七巷的建筑

D. 三坊七巷的格局

56. 我国各地的雾霾，从总的方面来说是各种来源污染排放物经过一系列的化学和物理过程的产物，这里既有一次排放，还有二次化学转化和物理过程。从南到北情况十分复杂，当下的普遍情况既不同于当年伦敦的情况，也不同于洛杉矶的情况。曾有学者讲北京的情况属于“伦敦型”和“洛杉矶型”的复合型，实际上事情绝非是一个“复合型”可以概括。还让人担心的是：眼下从上到下，各省各地都认为燃煤是问题的根子，似乎实现城市燃气化以后，问题就可以大大解决了，其实我们的一次排放物或者说二次过程的产生物质绝不只是一个二氧化硫，或者说再加上一个氮氧化物那么简单。

对这段文字概括最恰当的是：

- A. 雾霾形成的原因复杂 B. 雾霾形成的主要特点 C. 雾霾类型具有多样性 D. 雾霾危害具有普遍性

57. 成语“刻舟求剑”源自《吕氏春秋》，古人使用这个成语时，更多想到的是时间轴意义，“子在川上曰：逝者如斯夫，不舍昼夜”。但它所讲述的故事，又提示了我们道理与知识是如何“分道扬镳”的。船在运动，河底静止，剑从船上掉落河中，是从运动状态进入静止状态，而船上客人与刻痕处于相对河底与剑而言的运动状态，刻痕如何保持得了与剑相对的位置？由是而知，_____，这才是“刻舟求剑”真正传递的“道理”。

填入画横线部分最恰当的一项是：

- A. 意识是客观世界存在的反映 B. 要在动态中认识事物的本质
C. 知识道理在时空里是相对的 D. 运动和静止是可以相互转化

58. 自然界产生的电磁辐射，又称为环境电磁波的本底辐射。本底辐射对人类生存环境无不良影响。“阳光也是一种电磁辐射，亿万年来我们正是依靠阳光的照射才生存到现在。”但是，另外一类电磁辐射源所发射的电磁波，会对环境产生不良影响，对人类健康造成危害。资料显示，环境中的电磁波辐射源包括人类发明、制造和使用的能够产生辐射电磁波的一切电子仪器、装置和设备。这一类电磁辐射源，被称为电磁波辐射污染源。

下列说法与原文不符的是：

- A. 阳光属于本底辐射中的一种 B. 雷达属于电磁波辐射污染源
C. 电磁波不会对人类造成危害 D. 本底辐射对环境无不良影响

59. 维生素C又叫抗坏血酸，是一种水溶性维生素，溶液显酸性。医学研究表明，人类在不良情绪下，会产生过多氧自由基，损伤细胞和组织，导致皮肤失去弹性，出现皱纹。而维生素C与氧自由基发生反应，从而清除自由基，可有效避免肌肤老化。那么，维生素C又是如何美白皮肤的呢？原来，皮肤的颜色主要取决于肌肤中黑色素的含量。抑制酪氨酸酶的合成是美白的关键之一，而维生素C能抑制此酶的活性，阻断黑色素生成，且可将已形成的黑色素还原成无色的黑色素前质。

下列说法与原文不符的是：

- A. 维生素C能够避免肌肤老化 B. 酪氨酸酶合成可以美白肌肤
C. 维生素C能阻断黑色素生成 D. 不良情绪容易使人出现皱纹

60. 科学家们表示，年幼的狨猴会学着在别的狨猴呼喊结束后再发声，这一发现或可帮助我们_____。除了人类以外的灵长类动物都学不会发声，没有模仿所听到的声音的能力——这种能力对于说话来说必不可少。但是狨猴研究者表示，灵长类动物仍然在以近乎交谈的方式互相呼喊，因为它们会等待别人呼喊结束后再发声——而这种能力经常在语言进化的讨论中被忽略。如果这种技能是后天习得的，那么它该更接近人类的相当技能，因为婴儿是在和母亲咿咿呀呀的过程中学会这种技能的。

填入画横线部分最恰当的一项是：

- A. 更好地分析人类交往的方式 B. 更好地理解人类语言的起源
C. 更好地解决人类交流的障碍 D. 更好地探讨人类文明的起源

61. 民众是否爱好学术，直接影响到学术本身的升沉；而学人不唤起国人对学术的自觉，“文德”不能与民分享，则“民德”就会堕落，“文德”本身也会变成无源之水、无根之木，也就没了提升的基础。为了使“文德”更好地转化为“民德”，蔡元培提出了以大学为社会文化中心的主张。

这段文字意在说明：

- A. 大学是“文德”的中心 B. “民德”是“文德”的本源
C. “文德”与“民德”的双向关联 D. “文德”对“民德”有提升作用

62. 中国的FAST（500米口径球面射电望远镜）主体的落成为何引起海内外的热烈关注？原因有三。一是看得远。作为目前口径最大的射电望远镜，FAST在理论上可以接收到137亿光年以外的电磁信号。二是很灵活。FAST的索网结构可以随着天体移动变化，极大提升观测效率。三是高精度。FAST射电望远镜的结构，处处都是毫米级精

度要求；用来编织索网的手臂般粗细的钢缆，加工精度都被控制在1毫米以内；最终的天线精度是3个毫米，小面板的制造精度是1.5个毫米。这一切意味着我们将能倾听来自宇宙更深处的声音，观测宇宙更隐蔽的奥秘。

这段文字最适合的标题是：

- A. 海内外热烈关注中国的FAST
- B. 走近中国FAST走进宇宙深处
- C. 中国的FAST有三大过人之处
- D. 一起倾听来自宇宙深处的声音

63. 当下，电视节目主打媒体融合和多终端传播的概念并不新鲜，只要在不同终端进行内容投放的节目都自称是媒体融合。技术拓展了媒体类型和渠道，真正的媒体融合要借鉴互联网的用户思维，要以不同渠道用户的多层次的“真实需求”为导向定制内容，与用户之间形成相互分享信息关系，形成媒体融合关键点。

这段文字意在强调：

- A. 在不同终端进行相同内容投放成为当下电视节目进行媒体融合的普遍做法
- B. 媒体融合本身不能提升节目的内容品质，但能让节目得到更好的传播与吸收
- C. 要做到媒体融合，就要把各种终端、渠道整合成一个有机体，形成信息传播的“生态圈”
- D. 以用户需求为出发点，内容生产者与用户之间形成相互分享信息关系，是媒体融合的关键

64. 家犬是人类的好朋友，它们虽差异巨大，却有共同祖先——灰狼。灰狼在全球分布非常广泛，但各地的家犬并不是从各地的灰狼演化而来。通过从基因组DNA入手，比较来自不同地区的家犬群体的遗传多样性，研究者发现，来自东亚南部地区的家犬群体具有最高的多样性。同时，系统发育树的结构也支持家犬这一共同的起源地。在系统发育树上，每一个枝的末端代表一个群体，亲缘关系较近的群体在树上的位置也会比较近。而来自东亚南部地区的家犬样品，都位于系统发育树的基部位置。

这段文字意在说明：

- A. 家犬起源于在全球具有非常广泛分布的灰狼
- B. 性情不同、形态各异的家犬有着共同起源地
- C. 系统发育树原理为动物演化研究提供了支撑
- D. 基因组DNA的研究根本解决了家犬起源问题

65. 能够感知味道的味细胞散布在舌头表面、喉咙、上颚深处名为软腭的部位等处。味细胞感知味道分子后，首先会通过味觉神经将信息传给延髓的弧束核。弧束核将接收到的味觉信息，传给大脑的初级味皮层，从而对味道的强度和性质进行分析。随后，味觉信息会与来自嗅觉、触觉、口感等信息相统合。至此，我们才形成对食物味的印象。在杏仁核（附着在海马体的末端，呈杏仁状，是边缘系统的一部分），我们会形成对食物的感情判断，下丘脑会分泌负责食欲的激素，海马体则形成我们对味道的记忆。

这段文字旨在说明：

- A. 海马体是形成我们对味道记忆的关键
- B. 味细胞散布广泛使我们有效认知味道
- C. 大脑初级味皮层是信息相统合的关键
- D. 帮我们认识味道的并非舌头而是大脑

66. 在触屏时代，从倡导多读多写汉字的角度，“汉字听写”无疑是一件好事。但是一旦过度，好事也会变成坏事。比如，比赛偏重冷僻字词，参赛小选手们只能强化记忆，在比赛中展示了“中国式教育”。就连汉字拼音之父周有光先生也认为，现在把通用汉字增加到8000多个，这个数量实在有点太多了。联想到近几年一直没有停歇过的汉字繁简之争以及中高考改革方案的推出，我们不难发现，大家对汉语言文字的关注在日渐深入，民众的母语水平和学习母语的积极性在不断提高。

从这段文字，可以看出作者的态度是：

- A. 新时期的汉字听写比赛应该适度适当导向正确
- B. 触屏时代的汉字听写加快语言教育改革的步伐
- C. 汉字听写数量过多会引发民众提笔忘字的忧虑
- D. 中国式教育与强化记忆是语文教育的必要手段

67. 月球是地球唯一的自然卫星，也是人类目前唯一能够抵达的地外星球。在人造卫星之外，利用这颗自然卫星开展对地球的遥感观测，有着诸多的优势和不可替代性。月球表面积远远大于任何的人造卫星，因而在月球上布设遥感器，不用考虑载荷多少、大小、重量等，可同时置放很多不同类型的遥感器，形成主被动、全波段同

步观测的能力，对于观测大尺度地球科学现象——全球环境变化、陆海气相互作用、板块构造及固体潮、三极对比研究等会有深入的认识，并有可能观测到先前未知的科学现象。

对上述文字概括最准确的是：

- A. 月球比人造卫星更加适合布设遥感器
B. 月球对地观测有着天然的综合优势
C. 月球有望能给空间对地观测带来革命
D. 月球开辟对地观测科学与技术新方向

68. 近年来，我国推行了一系列改革，为双创营造制度环境。大学生、海归、大企业高管和连续创业者、科技人员这支“新四军”的崛起，可以看作是创业主体从精英走向大众的一个强有力的信号。不过，因为机制体制不健全，一些法律、法规、政策存在矛盾，人的价值的最终实现还存在着不少障碍。倘若人的价值迟迟不能得到充分保障，创新创业者才能的释放势必会受到影响，诸多科技成果就可能烂在抽屉里，诸多科技企业就可能因为缺乏创新而死去。

这段文字意在强调：

- A. 改革要为双创营造制度环境
B. 创业主体将从精英走向大众
C. 机制体制阻碍人的价值实现
D. 保障人的价值是双创的前提

69. 当20世纪各种文化遭受危机与困惑之时，学者们往往返身探求不同文明的原点和文化资源，通过世界性的比较与对话，以寻找未来的发展方向与道路。此时，音乐权威话语的主流地位也开始让位于对话。实现对话的前提是平等的价值观，以此为条件，中西音乐才有对话的可能。否则，我们只有听话的资格，而没有发言与对话的权利。因此，中国音乐传统不是以其提供给专业音乐创作的素材、音乐库、原料等来进行其价值定位的，而是参照当今东西方音乐文化比较研究而定位的。

对本段概括最恰当的一项是：

- A. 通过比较与对话探求解决文化危机的途径
B. 中西音乐进行对话的前提是平等的价值观
C. 探讨如何对中国音乐的传统进行价值定位
D. 通过平等对话以摆脱中国音乐传统的困境

70. ①更令人震惊的是，这些土著们在语言和文化上表现出超乎想象的统一性

②他们没有航海设备，只有原始的舟筏，却在占据了将近地球三分之一面积的大洋中，找到了一个个孤悬海上
的小岛

③他们有着相似的风俗习惯，在相隔极远、完全陌生的岛上，竟然可以用同一种语言进行简单交流

④原始的南岛语族，创造了航海奇迹

⑤这使得许多世纪后，“地理大发现”浪潮中驶入太平洋的西方航海家们惊异地发现，几乎他们每找到一处新的
岛屿，都已有了土著们居住过的痕迹

⑥然后定居其上，传承和发展着自己的文化

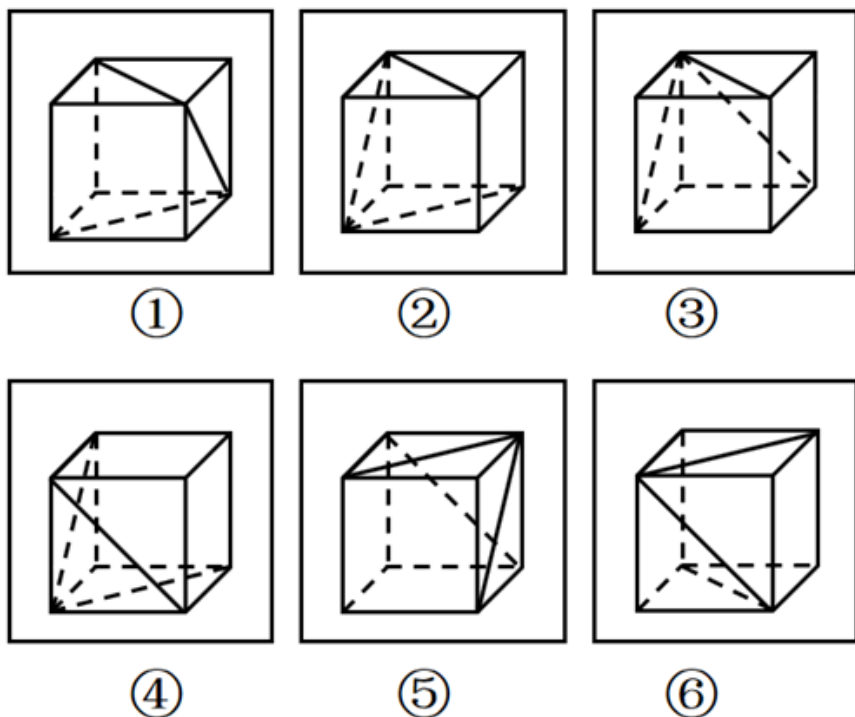
将上述6个句子重新排列，语序正确的是：

- A. ④⑤②①③⑥
B. ④②⑥⑤①③
C. ②⑥⑤④③①
D. ③①②⑥④⑤

第四部分 - 判断推理

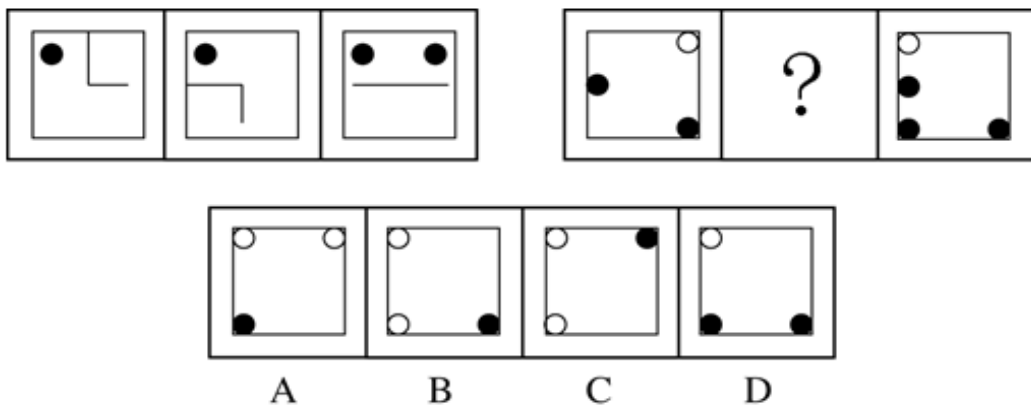
本部分包括图形推理、定义判断、类比推理与逻辑判断四种类型的试题，请按每道题的答题要求作答。

71. 把下列的六个图形分为两类，使每一类图形都有各自的共同特征或规律，分类正确的一项是：【2017联考/湖南073】



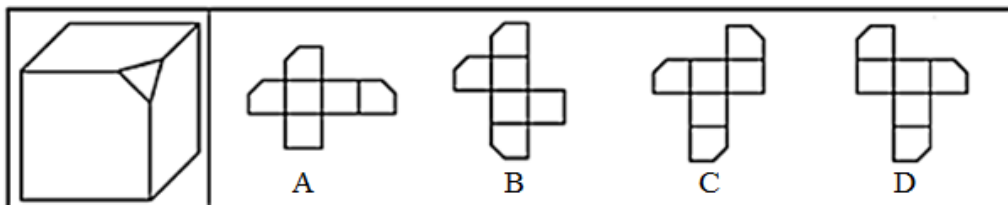
- A. ①③④, ②⑤⑥ B. ①②⑥, ③④⑤ C. ①②⑤, ③④⑥ D. ①③⑥, ②④⑤

72. 从所给的四个选项中, 选择最合适的一个填入问号处, 使之呈现一定的规律性: 【2017联考/湖南072】



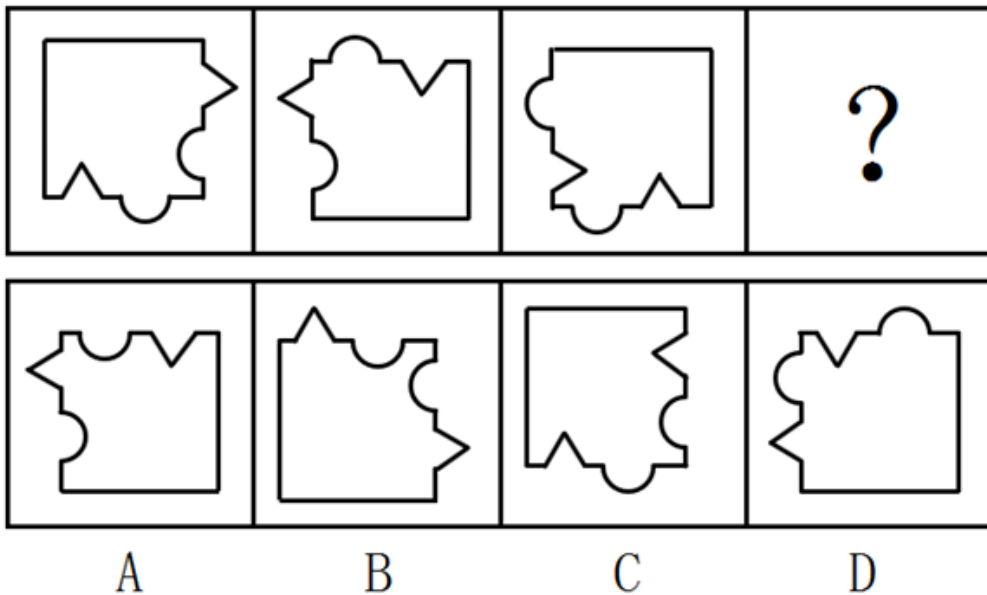
- A. 如图所示 B. 如图所示 C. 如图所示 D. 如图所示

73. 左边给定的是削掉一个角的纸盒, 下列哪一项不是由它展开而成: 【2017联考/湖南075】



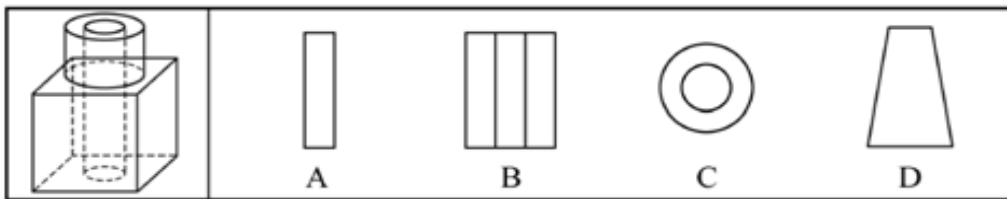
- A. 如图所示 B. 如图所示 C. 如图所示 D. 如图所示

74. 从所给的四个选项中, 选择最合适的一个填入问号处, 使之呈现一定的规律性: 【2017联考/湖南071】



- A. 如图所示 B. 如图所示 C. 如图所示 D. 如图所示

75. 如图所示，立方体上叠加圆柱体在打通一个圆柱孔，然后从任意面剖开，下面哪一项不可能是该立体的截面图：【2017联考/湖南074】



- A. 如图所示 B. 如图所示 C. 如图所示 D. 如图所示

76. 数据挖掘（Data mining）是指从大量的存储数据中利用统计、情报检索、模式识别、在线分析处理和专家系统（依靠过去的经验）等方法或技术，发现隐含在其中、事先不知道但又是潜在有用的信息和知识的信息处理过程。

根据上述定义，下列选项不属于数据挖掘应用的是：

- A. 某全球零售企业在分析上一年度消费者购物行为后推出“尿布+啤酒”促销举措，使得二者销量大幅增加
- B. 某国际快递和物流公司使用RFID（无线射频识别）技术在不同时间点跨境全程监控和调整药品装运的温度
- C. 某大型网上书店在客户选购一种图书时，推出“购买该商品的用户还购买了”等栏目，从而增加可观收益
- D. 某高校要求教师使用网上教学管理系统，录入学生的期末考试成绩，以便借助短信群发软件告知学生成绩

77. 非爱行为，指以爱的名义，对自己亲近的人进行非爱性的掠夺，即违背他人主观意愿，在精神与行为方面强制控制，迫使对方按照施控者的意愿去行为做事，这一行为往往发生在夫妻、恋人、父母与子女等最亲近的人之间。

根据上述定义，下列属于非爱行为的是：

- A. 张某按照医嘱，要求女儿每三个小时做一次牵引，以消除疼痛
- B. 林某强迫儿子每天练琴3小时，争取在钢琴大赛中取得好成绩
- C. 陈某为防止患精神病的女儿逃逸，将其关在地下室禁止其出入
- D. 李某按照轮流陪护协议，要求妻子前往医院陪护患重病的母亲

78. 共享经济指借助网络第三方平台，基于闲置资源使用权的暂时性转移，实现生产要素的社会化，提高存量资产的使用效率以创造更多价值，促进社会经济的可持续发展。

根据上述定义，下列经济活动不属于共享经济的是：

- A. 王某从某网络平台订车去飞机场，方便快捷

- B. 李某从某网络平台贷款炒股，获得了预期收益
- C. 马某旅行前从某网络平台预定民宿，抵达后入住
- D. 张某从某网络平台购买外卖美食，在家享受美味

79. 自我效能感是个体对自己能否成功操作某一行为达到某种预期效果的主观预期和推断。当面临困难任务时，低自我效能感的人比高自我效能感的人更集中于问题存在的障碍、失败影响以及个人缺陷上。

根据上述定义，下列选项属于低自我效能感表现的是：

- A. 破釜沉舟
- B. 画饼充饥
- C. 睹物兴悲
- D. 心急如焚

80. 随着科学技术的发展，人机交流已经成为现实，这其中的关键是脑机接口技术。所谓脑机接口，就是连接大脑与计算机之间的信息系统，可让大脑直接和计算机沟通。脑机接口可以从大脑传递信息到计算机，又可以从计算机传递信息进入大脑。

根据上述定义，下列应用不属于脑机接口技术的是：

- A. 某游戏玩家的大脑植入一部装置，通过该装置用意念控制机械手，端起杯子喝茶
- B. 某游戏玩家佩戴一套义肢设备，经过多次练习，凭着坚强意志力，实现独立行走
- C. 某游戏玩家佩戴一种脸部饰品，饰品根据佩戴者的情绪变化作出相应的指示动作
- D. 某游戏玩家戴上一套高科技耳机，集中注意力，通过精神控制小球飞越各种障碍

81. 心理人类学是介于文化人类学与心理学之间的交叉学科，主要研究并了解文化对所属社会成员产生影响的心理机制，发现在个体水平上的心理变量与在总体水平上的文化、社会、经济、生态和生物变量之间的关系。

根据上述定义，下列选项属于心理人类学研究范畴的是：

- A. “五四”前后诗歌风格的比较
- B. 当代流行话语下的社会主流价值
- C. 草原文明与蒙古民族性格的养成
- D. 从《背影》看作者对父亲态度的变化

82. 描写就是用生动形象的语言，把人物或景物的状态具体地描绘出来。从描写的角度分，可分为正面描写和侧面描写。正面描写是指直接展现景物、环境的特点或通过描写人物的外貌、心理和行动来体现人物的个性特征。侧面描写又叫间接描写，是从侧面的角度烘托人物形象、景物特征或相关事态。

根据上述定义，下列选项既有正面描写，又有侧面描写的是：

- A. 一道残阳铺水中，半江瑟瑟半江红
- B. 大漠风尘日色昏，红旗半卷出辕门
- C. 天姥连天向天横，势拔五岳掩赤城
- D. 千里莺啼绿映红，水村山郭酒旗风

83. 木椅子效应是指将成绩相等的两组学生分别安排坐在舒适的沙发椅和很不舒服的木椅子上学习，不久之后，坐木椅子的学生学习成绩要比坐沙发椅的学生成绩高出许多。原因是坐木椅子的学生因为不舒服而不断调整坐姿，表面看来好像不安而好动，实质却因此给脑部供应了更多的血液和营养；而坐沙发椅的学生，由于舒适而一动不动，致使血液循环相对减慢，脑部得到的血液和营养相对减少，学习效果因此就差了一些。

根据上述定义，下列选项最能体现木椅子效应的是：

- A. 某学生从小到大饱受责罚，学习成绩一直不理想
- B. 某家长为鼓励孩子暑假学习，每天为其提供冷饮
- C. 小刚每天步行上学和回家，风雨无阻却学得很好
- D. 搬入新书房一个月后，小明的成绩名次一路攀升

84. 心理会计是指人们在心里无意识地把财富划归不同的账户进行管理，并对结果（尤其是经济结果）加以编码、分类和估价的过程，且不同的心理账户有不同的记账方式和心理运算规则。小到个体、家庭，大到企业集团，都有一套或隐或显的心理账户系统，其心理记账方式与经济学和数学的运算方式都不相同，因此经常以非预期的方式影响着决策，使个体的决策违背最简单的理性经济法则。

根据上述定义，下列选项最能体现心理会计现象的是：

- A. 小陈已经攒够购买相机的钱，但他一定要等领到年底奖金再买相机
- B. 整日忧心忡忡的小李将自己全部存款的四分之三用于购买人寿保险

- C. 小王在两家不同银行都有储蓄卡，但他总是去离家更近的银行取款
 D. 小刘因公司奖励出游某地感觉不错，后来自费重游此地却感觉不佳

85. 人类增强就是利用生物医学技术、智能技术、神经科学技术、信息技术和纳米技术等高新技术手段使健康人类的机体功能或能力超出其正常范围，从而使人类的体貌、寿命、人格、认知和行为等能力发生根本性变化并具有全新能力的一种技术手段，其目的是显著提高人类生活的质量。

根据上述定义，下列选项不属于人类增强的是：

- A. 演员赵某用药剂延缓衰老
 B. 医生建议老张去做心脏搭桥手术
 C. 医生将传感器植入老陈大脑提高其记忆力
 D. 小王为了增加自己的身高服用类增高药物

86. 虚数：复数

- A. 法律：刑法
 B. 麦子：水稻
 C. 祥林嫂：《祝福》
 D. 人工智能：计算机科学

87. 救援：围魏救赵

- A. 进攻：风声鹤唳
 B. 防守：草木皆兵
 C. 追击：穷寇勿追
 D. 转移：斗折蛇行

88. 鸿雁：笺札：书信

- A. 月老：红娘：媒人
 B. 乾坤：天地：宇宙
 C. 红豆：相思：恋人
 D. 东宫：王子：储君

89. () 之于 精当 相当于 固若金汤 之于 ()

- A. 瑕瑜互见 牢靠
 B. 字字珠玑 防御
 C. 无懈可击 城池
 D. 不刊之论 坚实

90. 番茄 之于 () 相当于 () 之于 蹴鞠

- A. 美洲 中国
 B. 白菜 篮球
 C. 植物 人类
 D. 炒饭 健身

91. 一项研究显示，先让受试者参加消除某项偏见的学习，并给受试者播放与消除该偏见学习相关联的声音。之后，让受试者进入深度睡眠状态，同时重复播放那些相关联的声音，以重新激活消除该偏见的学习。结果发现，该偏见比睡眠前大大减少，且睡眠质量越高，偏见减少得越多。研究人员由此推测，睡眠干预可减少社会偏见与歧视。

以下哪项如果为真，最能支持上述论证：

- A. 普通民众难以得到消除偏见学习的睡眠干预
 B. 睡眠充足、睡眠质量高的人比其他人更不易产生偏见与歧视
 C. 有身高歧视、相貌歧视的人经过睡眠干预后，歧视程度明显降低
 D. 在接受睡眠干预的受试者中，有一部分人并不存在明显的偏见或歧视

92. 提高能源使用效率、鼓励能源灵活利用是英国减少温室气体排放政策的一个必要环节，它需要采用智能技术，包括通过智能表将能源使用信息从需求方面或客户发送到能源公司等。该信息可用于制定和实施更高效的能源使用条例。但英国消费者对此态度不一，因为该技术用于监控和支持能源高效率使用行为时，居民个人及家庭的能源数据不得不被动分享。所以，个人使用能源相关数据的被动分享有可能成为推广智能技术的最主要障碍。

以下哪项如果为真，最能支持上述结论：

- A. 60%的调查者表示，不愿意因数据被动分享而降低个人能源使用比例
 B. 60%的调查者认为，数据的被动分享大大增加个人隐私被侵犯的风险
 C. 60%的调查者表示，那些关心气候变化的人更可能接受数据被动分享
 D. 60%的调查者认为，数据不可能不被分享，否则智能技术不可能应用

93. 英国一项研究发现，人只要在每餐饭前半小时喝一杯500毫升的水，并坚持3个月，体重就能减轻2至4公斤。研究团队邀请了84位超重的成人，随机分成2组，其中41位被要求在餐前喝500毫升水，另外43位则照常生活。3个月后，团队发现三餐前喝水的人，平均体重下降了4.3公斤；而餐前没喝水的人，平均体重只下降了0.81公斤。

研究人员说，没有喝水的那组人，“平均运动量”比餐前饮水的人更高，这说明餐前喝适当的水真能减肥。

以下哪项如果为真，最能支持上述结论：

- A. 餐前喝水的那组人同时也注意控制饮食
- B. 餐前没喝水的人中有的体重减轻了4公斤
- C. 除了餐前喝水，两组的其他情况都是一样的
- D. 餐前没喝水的人就餐中会喝更多的汤和饮料

94. 在汇率贬值期间，除非借入货币的利率和其他成本足够高，卖空贬值货币的投机活动不可避免。如果货币当局有足够的外汇储备坚持到最后，投机者就只能铩羽而归。但是，如果外汇储备不足，投机者最终就将“饱食远扬”，无论是在升值还是在贬值的压力下，如果汇率不能迅速反映市场的供求关系，将损害宏观经济稳定，不利于经济结构的调整。

如果以上论述为真，不能推出下列哪个结论：

- A. 或者货币当局有足够的外汇储备坚持到最后，或者投机者“饱食远扬”
- B. 如果汇率能够迅速反映市场的供求关系，那么就不会损害宏观经济稳定
- C. 除非汇率迅速反映市场供求关系，否则会损害宏观经济稳定，不利于经济结构调整
- D. 如果借入货币的利率和其他成本不够高，那么卖空贬值货币的投机活动就不可避免

95. 荷兰研究人员一直在试图模拟月球和火星的土壤条件进行农作物栽培实验。他们对该项实验种出的小红萝卜、豌豆、黑麦和西红柿进行初步分析。实验结果令人充满希望，这些产品不仅安全，而且可能比在地球土壤种出的农作物更健康。英国媒体称，能在火星土壤种出可食用作物，殖民火星的希望又向前迈进了一步。

如果以下各项为真，不能质疑英国媒体说法的是：

- A. 火星土壤重金属占比和地球土壤不一样
- B. 在另一个同类实验中土豆的长势很糟糕
- C. 从实验到真正付诸实践还有很长的路要走
- D. 月球、火星、地球的气候条件有很大不同

96. 某机构为研究“轻断食”与人体健康的关系，招募一批志愿者做试验。志愿者分为两组，试验期6个月，饮食推荐量实行同一标准。第一组志愿者，每个月中有5天连续断食，第1天，热量摄入被减至推荐量的一半，后4天每日仅为推荐量的三分之一。第二组志愿者，在试验期中的每一天都正常饮食。试验结果显示，第一组志愿者的身体状况得到明显改善。由此研究人员得出结论：“轻断食”使志愿者体内产生较多酮体，氧化应激和炎症标志物水平均有所下降。

以下哪项如果为真，最能削弱研究人员的结论：

- A. 所招募志愿者的身体机能和应激反应等本身就有差异
- B. 实行连续断食的某位志愿者的身体炎症得到较大缓解
- C. 试验开始之前志愿者体检显示相关健康指标基本相似
- D. 第二组的某位志愿者在试验结束后健康水平有所下降

97. 作为抗衰老药物，雷帕霉素延长寿命的秘密在于能够阻断mTOR通道——这也是控制着影响细胞生长繁殖流程的“主开关”之一。当食物充足时，这种通道从激素和营养物质中获得信号使细胞吸收营养并生长，但细胞进行新陈代谢和生长的过程中会产生激发细胞老化的副产物；当限制食物热量的摄入时，这个通道可以发出信号使细胞停止生长，借此来延缓衰老。雷帕霉素可能是目前已发现的最有效可靠的抗衰老药物。

以下哪项如果为真，不能支持上述结论：

- A. 由于具有抑制细胞生长的作用，雷帕霉素被用于治疗某些癌症
- B. 雷帕霉素在延缓衰老的同时，使人更易受到细菌和病毒的侵袭
- C. 试验研究已经证明雷帕霉素能够延长酵母、蠕虫和果蝇的寿命
- D. 雷帕霉素可以阻断mTOR通道，而不需要限制食物热量的摄入

98. 柠烯，俗称柠檬精油。它通常被用于制作柑橘香味剂，是很多空气清新剂、身体喷雾剂等芳香剂重要的化学成分之一。柠烯本身并不可怕，因为该化学物质对人体不会形成大的危害，事实上，它可被用于食品的调味剂。然而柠烯一旦被喷入空气中，很快就会有所变化。研究表明，当柠烯暴露于普遍存在于空气的臭氧中时，两个柠烯分子会形成一个单分子化合物——甲醇。当房间中大量的柠烯被转化成甲醇时，其影响将迥然不同。

由此可以推出：

- A. 使用空气清新剂，可能会对我们自身有害处
- B. 柠烯被用作食品的调味剂时，会对人体产生危害
- C. 如果房间中测出甲醇浓度高，则说明使用了太多芳香剂
- D. 在生活中，我们应该尽量避免使用含有柠烯成分的物品

99. 某科研机构提出潮湿的沙子是古埃及人在沙漠中搬运巨大石块和雕像的关键。研究人员指出，古埃及人将沉重的石块放上滑橇后，先在滑橇前铺设一层潮湿的沙子的，再牵引它们，这种搬运方式起到了意想不到的效果。在实验中，研究人员使用流变仪测试沙子的硬度，以证实需要多少牵引力才能使一定数量的沙子变形，并在此基础上设计了牵引模型，从中发现将潮湿的沙子的铺在滑橇前能更容易移动重物，而且沙子所含水分决定了沙子的硬度和牵引力。

如果以下哪项为真，最能支持上述结论：

- A. 在一幅古埃及墓室壁画中，一名男子站在滑橇前方，似乎正在浇水
- B. 滑橇牵引力与沙子硬度成反比，潮湿沙子的硬度是干燥沙子的两倍
- C. 实验证明，铺设在滑橇前的潮湿沙子容易堆积，形成较大滑动阻力
- D. 一个实验室版的埃及滑橇被成功建造，能够模拟古埃及工地的实况

100. 如果向大气排放的 CO_2 累积超过32000亿吨，那么到本世纪末，将升温控制在 2°C 以内的门槛就守不住了。有科学家认为，为了达到将升温幅度控制在 2°C 以内的目标，仅仅限制 CO_2 排放是不够的，必须在全球范围内大规模开展大气 CO_2 的回收行动，使大气污染程度得到有效控制和缓解。

若要使上述科学家的想法成立，最需要补充以下哪项作为前提：

- A. 全球范围内普及关于气候变化的科学知识
- B. 各国政府推出有效政策来控制 CO_2 排放量
- C. 科学界整合资源来支持发展地球工程技术
- D. 各地都建立能有效回收和储存 CO_2 的机制

第五部分 - 资料分析

针对下列图、表或文字回答问题。你应根据资料提供的信息进行分析、比较、计算、处理。你可以在题本上运算。

2015年国家自然科学基金委全年共接收173017项各类申请，同比增长约10%，择优资助各类项目40668项，比上年增加1579项，资助直接费用218.8亿元，平均资助强度（资助直接费用与资助项数的比值）53.8万元，各项工作取得新进展新成效。

在研究项目系列方面，面上项目资助16709项，比上年增加1709项，占总项数的41%，直接费用102.41亿元，平均资助率（资助项目占接收申请项目的比重）22.9%，同比下降2.5个百分点。重点项目资助625项，同比增长约3.3%，直接费用17.88亿元。重大项目资助20项，直接费用3.18亿元。

在人才项目系列方面，青年科学基金资助16155项，比上年减少266项，占总项数的40%，直接费用31.95亿元，平均资助率24.6%，同比下降0.7个百分点。地区科学基金资助2829项，比上年增加78项，直接费用10.96亿元，有力推进了欠发达区域人才稳定与培养。优秀青年科学基金资助400人，国家杰出青年科学基金资助198人，新资助创新研究群体项目38项，促进了优秀人才和团队成长。

101. 2015年国家自然科学基金委全年平均资助率较2014年约：

- A. 增加1.4%
- B. 减少1.4%
- C. 增加2.1%
- D. 减少2.1%

102. 2015年地区科学基金资助的直接费用占各类资助项目总额的比重约为：

- A. 3%
- B. 5%
- C. 8%
- D. 10%

103. 2015年重点项目的平均资助强度约为：

- A. 213万元 B. 286万元 C. 342万元 D. 398万元

104. 2014年国家自然科学基金委共接收青年科学基金的申请数约为:

- A. 5.1万项 B. 5.9万项 C. 6.5万项 D. 6.9万项

105. 能够从上述资料中推出的是:

- A. 2015年重点项目的平均资助强度多于重大项目
 B. 2014年面上项目资助项数多于青年科学基金项目
 C. 2015年面上项目的平均资助率高于青年科学基金项目
 D. 2015年重点项目资助项数的同比增长率高于地区科学基金

2015年全国及部分省(市)一般公共预算收入与GDP相关关系

地区	一般公共预算收入				GDP	
	数值 (亿元)	同比增长 (%)	税收收入		数值 (亿元)	同比增长 (%)
			数值 (亿元)	同比增长 (%)		
全国	152217	8.4	124892	4.8	676708	6.9
上海	5519.5	20.4	4858.2	15.1	24965	6.9
江苏	8028.6	11	6610.1	10.1	70116.4	8.5
浙江	4809.5	16.7	4167.7	8.1	42886	8
安徽	2454.2	10.6	1799.8	6.3	22005.6	8.7
福建	2544.1	7.7	1938.6	2.4	25979.8	9
江西	2165.5	15.1	1516.9	9.8	16723.8	9.1
山东	5529.3	10	4203.1	6	63002.3	8

106. 2015年一般公共预算收入高于表中七个省(市)平均值的有:

- A. 上海、安徽、福建、江西 B. 江苏、浙江、安徽、山东
 C. 上海、江苏、浙江、山东 D. 安徽、福建、江西、山东

107. 2015年江苏、浙江、江西三省的税收收入平均增速是:

- A. 8.0% B. 8.5% C. 9.4% D. 10.2%

108. 2015年一般公共预算收入与GDP的比值大于10%的省(市)有:

- A. 4个 B. 5个 C. 6个 D. 7个

109. 2014年福建GDP占全国GDP的比重较江苏:

- A. 多6.4% B. 少6.4% C. 多5.9% D. 少5.9%

110. 关于一般公共预算收入、税收收入、GDP等指标, 下列说法错误的是:

- A. 2015年上海一般公共预算收入占GDP的比值最高
 B. 2015年江苏一般公共预算收入、税收收入、GDP均最高
 C. 2015年山东税收收入占全国税收收入的比重较江西高出2%以上
 D. 2015年全国一般公共预算收入占GDP的比重较2014年有所减少

2016年6月份, 我国社会消费品零售总额26857亿元, 同比增长10.6%, 环比增长0.92%。其中, 限额以上单位消费品零售额13006亿元, 同比增长8.1%。

2016年1—6月份, 我国社会消费品零售总额156138亿元, 同比增长10.3%。其中, 限额以上单位消费品零售额71075亿元, 同比增长7.5%。

按经营单位所在地分, 2016年6月份, 城镇消费品零售额23082亿元, 同比增长10.5%; 乡村消费品零售额3775亿元, 同比增长11.2%。1—6月份, 城镇消费品零售额134249亿元, 同比增长10.2%; 乡村消费品零售额21889亿元, 同比增长11.0%。

按消费类型分，2016年6月份，餐饮收入2907亿元，同比增长11.1%；商品零售23951亿元，同比增长10.6%。1—6月份，餐饮收入16683亿元，同比增长11.2%；商品零售139455亿元，同比增长10.2%。2016年1—6月份，全国网上零售额22367亿元，同比增长28.2%。其中，实物商品网上零售额18143亿元，同比增长26.6%。

2016年6月份商品零售总额部分数据

指标	6月		1-6月	
	绝对量 (亿元)	同比增长 (%)	绝对量 (亿元)	同比增长(%)
商品零售	23951	10.6	139455	10.2
其中：限额以上单位商品零售	12262	8.2	66857	7.6
家用电器和音像器材	841	12.3	4076	7.3
家具	248	13.4	1249	15.6
通讯器材	356	12.1	1829	14.9
石油及制品	1653	-0.5	8815	-1.3
汽车	3309	9.5	18270	7.7
建筑及装潢材料	296	14.2	1445	15.6

111. 2016年5月份，全国社会消费品零售总额约为：

- A. 24594亿元 B. 24283亿元 C. 26612亿元 D. 27104亿元

112. 2015年1—6月份，限额以上单位消费品零售额占全国社会消费品零售总额的比重约为：

- A. 48.4% B. 46.7% C. 49.5% D. 45.5%

113. 2016年6月份，城镇消费品零售额比上年同期增加：

- A. 380亿元 B. 2169亿元 C. 1193亿元 D. 2193亿元

114. 按2016年1—6月份的同比增速，2017年1—6月份城镇消费品零售额约为：

- A. 25506亿元 B. 172220亿元 C. 147942亿元 D. 153679亿元

115. 关于社会消费品零售情况，能够从上述资料中推出的是：

- A. 2016年1—6月份，限额以上单位消费品零售额增速同比下滑
 B. 2016年1—6月份，乡村消费品零售额增速慢于城镇
 C. 2015年1—6月份，商品零售额超过餐饮收入的7倍
 D. 2015年1—6月份，网络零售呈较慢增长的态势

2015年全国共建立社会捐助工作站、点和慈善超市3.0万个，比上一年减少0.2万个，其中：慈善超市9654个，同比下降5.1%。全年共接收社会捐赠款654.5亿元，其中：民政部门接收社会各界捐款44.2亿元，各类社会组织接收捐款610.3亿元。全年民政部门接收捐赠衣被4537.0万件，捐赠物资价值折合人民币5.2亿元。全年有1838.4万人次困难群众受益，同比增长8.5%，增长率较上一年下降27.5个百分点。全年有934.6万人次在社会服务领域提供了2700.7万小时的志愿服务，同比减少10.4万小时。

2011~2014 年社会捐赠款和社会捐赠衣被情况

年份	民政部门接收社会捐赠款（亿元）	社会组织接收社会捐赠款（亿元）	民政部门接收捐赠衣被（万件）
2011	96.6	393.6	2918.5
2012	101.7	470.8	12538.2
2013	107.6	458.8	10405.0
2014	79.6	524.9	5244.5

116. 2015年，全国建立的慈善超市较2014年约：

- A. 减少519个 B. 增加519个 C. 减少686个 D. 增加686个

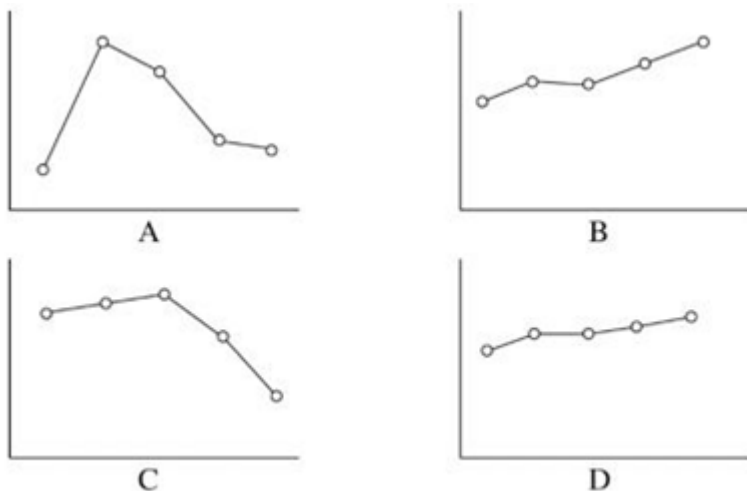
117. 2015年全年接收社会捐赠款的同比增长率较2014年：

- A. 约增加3.6个百分点 B. 约减少3.6个百分点
C. 约增加1.6个百分点 D. 约减少1.6个百分点

118. 2012~2015年社会组织接收社会捐赠款占总捐赠款的比重最高的是：

- A. 2012年 B. 2013年 C. 2014年 D. 2015年

119. 下面哪一张图能正确反映2011~2015年民政部门接收捐赠衣被数量的变化？



- A. 如图所示 B. 如图所示 C. 如图所示 D. 如图所示

120. 能够从上述资料中推出的是：

- A. 2011~2015年民政部门接收的社会捐赠款在持续增加
B. 2015年民政部门接收捐赠衣被同比增长率高于2014年的二分之一
C. 2012~2015年社会组织接收社会捐赠款同比增长最快的年份是2012年
D. 相比2014年，2015年在社会服务领域提供志愿服务的人次有所增加

扫一扫，对答案

