

# 2018年海南省公务员录用考试《行测》真题（考生回忆版）

更新时间：2024年12月09日15:22:41

扫描下方二维码下载星光公考APP 刷海量题库掌握最新热点



QQ扫码直接下载  
微信扫码到应用市场下载  
支持所有机型哦

## 第一部分 - 常识判断

根据题目要求，在四个选项中选出一个最恰当的答案。

1. 2017年，在广东珠海成功完成首飞的我国首款大型灭火/水上救援水陆两栖飞机被命名为：

- A. 鲲龙AG600                      B. 蛟龙ZH215                      C. 精卫CR919                      D. 鲲鹏GD311

2. 在铁饼比赛中，运动员会首先手握铁饼高速旋转几圈后再将其掷出。这样做，主要是为了让铁饼：

- A. 获得更大的角加速度              B. 获得更大的角速度              C. 获得更大的加速度              D. 受到更大的力

3. 平时人们说“他们一个唱红脸，一个唱白脸”。这其中，“唱白脸”的意思是：

- A. 扮演正面人物                      B. 充当反面角色                      C. 故作温文尔雅                      D. 假装暴躁易怒

4. 下面场景不符合我国医务常识的是：

- A. 婴儿患吸入式肺炎，医疗人员在对其的治疗中使用了抗生素药物  
 B. 小红需要大量输血，但医生拒绝了她的直系血亲输血给她的要求  
 C. 医生严正拒绝向孕妇家属透露腹中胎儿的性别信息  
 D. 医生抽取了小张100立方厘米的血液用于常规体检

5. 下列说法错误的是：

- A. 获得过夏冬两季奥运会主办资格的城市有北京、洛杉矶两个  
 B. 挪威、美国、德国、加拿大是近三届冬季奥运会的“奖牌大户”  
 C. 短道速滑、自由式滑雪、冰壶是平昌冬季奥运会的正式比赛项目  
 D. 冬季奥运会一般与男子足球世界杯同年举行，与夏季奥运会间隔2年

6. 下列说法正确的是：

- A. 号外是指为及时报道发生的重大新闻事件而临时编印的，不列入原有编号的报刊  
 B. 英国的《泰晤士报》，法国的《图片报》，德国的《太阳报》均是世界著名的报纸  
 C. 报纸按照用途可分为：早（晨）报、晚报、商报、都市报、时报等  
 D. 报纸版面之间的中间地带（即“中缝”），不可出现任何文字

7. 下列关于我国2017年时事的表述错误的是：



- A. 甲骨文成功入选《世界记忆名录》  
 B. 全国粮食总产量达61791万吨，属历史第二高产年  
 C. 截至2017年年底，全国湖泊的“湖长制”已全面建立，并形成了以地方政府负责制为核心的责任体系  
 D. 12月举行的中央经济工作会议提出，推动高质量发展是当前和今后一个时期确定发展思路、制定经济政策、实施宏观调控的根本要求

8. 在我国古代，很多事物往往被人们寄予特定的寓意，下列事物及其寓意对应错误的是：

- A. 青鸟——友情                      B. 桑梓——故乡                      C. 仙鹤——长寿                      D. 杨柳——离别

9. 日常中，垃圾一般分为：可回收垃圾、有毒垃圾、厨余垃圾和其他垃圾（不可回收垃圾）。

据此，下列说法错误的是：

A. 可回收垃圾、其他垃圾的标志分别为  

- B. 充电电池、废旧灯管灯泡属于有毒垃圾  
 C. 受污染的纸张、过期药品等都应归为其他垃圾  
 D. 厨余垃圾包括剩饭菜、过期食品、菜梗菜叶等废弃的生热食物残渣

10. 最近几年，无需火电的即热型快餐备受人们欢迎。这种即热型快餐一般由两层铝箔（锡箔）纸包装构成，内层用于盛放需加热的食物，外层用于盛放加热材料。

据此，下列最可能成为这种快餐加热材料的是：

- A. 浓硫酸和水                      B. 食盐和水                      C. 石灰石和水                      D. 生石灰和水

11. 下列说法错误的是：

- A. 中关村位于北京市，是我国最早的高新区  
B. 深圳是我国改革开放建立的第一个经济特区  
C. 截至2017年年底，我国共有上海浦东新区、天津滨海新区、重庆两江新区及河北雄安新区4个国家级新区  
D. 开发区包括经济技术开发区、保税区、高新技术产业开发区、国家旅游度假区等

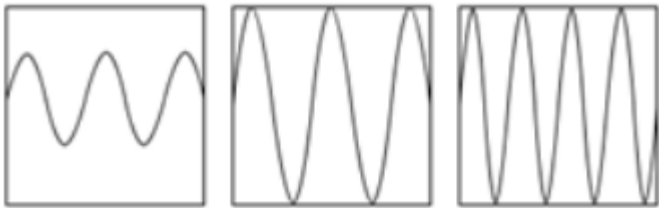
12. 下列说法错误的是：

- A. 花样游泳极具观赏性，被誉为“水上芭蕾”  
B. 现代铁人三项包括：游泳、自行车及跑步  
C. 正式的马术比赛不按选手性别分类，男女选手同场竞技  
D. 投标枪起源于石器时代的渔猎活动，被誉为“运动之母”

13. 因意外事故，小明的小肠被切除1米，他因此患上了营养不良症。对此，下列说法正确的是：

- A. 小肠是人体食物消化、废物排泄的主要器官，其长度影响食物消化和废物排出  
B. 小肠是人体食物消化和营养吸收的主要器官，其长度影响消化和吸收  
C. 小肠是人体食物储存的主要器官，其长度缩短后影响了食物的储存  
D. 小明的营养不良症与小肠的长短无关

14. 声音的音调、响度分别与其频率、振幅成正比。下图是甲乙丙三人的声音在示波器上相同量纲下显示的波形。据此，下列说法错误的是：



- A. 甲、乙音调相同                      B. 乙、丙响度相同                      C. 丙的响度大于甲                      D. 乙的音调高于丙

15. 下列选项中，最直接体现了生命新陈代谢的是：

- A. 长江后浪推前浪，一浪高过一浪                      B. 今春，香肌消几分，履带宽三寸  
C. 江畔何人初见月，江月何年初照人                      D. 中庭地白树栖鸦，冷露无声湿桂花

16. 历史上，不少豪放派诗人（词人）有婉约佳作，而婉约派也不乏豪放名句，这是一种有趣的“反差”。

下列选项中，不能体现这种“反差”的是：

- A. 李清照：生当作人杰，死亦为鬼雄  
B. 晏殊：无可奈何花落去，似曾相识燕归来  
C. 苏轼：春宵一刻值千金，花有清香月有阴  
D. 辛弃疾：众里寻他千百度，蓦然回首，那人却在灯火阑珊处

17. 下列选项中的现象包含了相同物理原理的是：

- A. 搓手取暖：钻木采火                      B. 水往低流：唱响全场                      C. 气球升空：桂花飘香                      D. 摇扇纳凉：冰镇降温

18. 下图为张三、李四间唯一的有效借款凭据。2017年4月20日，李四接受张三在当日还款的建议。

据此，下列说法正确的是：

### 借条

本人张三(身份证号 xxx)在 2017 年 3 月 20 日向李四(身份证号 xxx)借得现金 4 万，每日按本金千分之三计算，借款及利息 2017 年 6 月 20 日一并还清。

借款人：张三(手印)  
2017 年 3 月 20 日

- A. 张三需偿还本金及3个月的利息  
B. 张三需偿还本金及2个月的利息  
C. 张三需偿还本金及1个月的利息  
D. 张三只需偿还本金
19. 下列最可能涉及对物质化学性质的描写的是：  
A. 白蜡的燃点低  
B. 水的比热容高  
C. 橡胶耐磨性佳  
D. 茶叶除脂效果好
20. 爱因斯坦有言：在真理和认识方面，任何以权威者自居的人，必将在上帝的戏笑中垮台！对此，下列理解正确的是：  
①爱因斯坦否认世界是客观的  
②爱因斯坦否认物质世界存在规律性  
③爱因斯坦倾向于“意识会随着物质世界的发展而不断发展”的观点  
④爱因斯坦并不一定是有神论者，他所说的上帝不是人格化的神  
A. ①②  
B. ②③  
C. ③④  
D. ①④

### 第二部分 - 言语理解与表达

本部分包括表达与理解两方面的内容。请根据题目要求，在四个选项中选出一个最恰当的答案。

21. 汉字自从成了汉语的书面符号，就一直是中华民族文化最重要的载体。它之所以能够\_\_\_\_\_，正是因为它的生命力来自它的内部结构。汉字是形音义三位一体的结构体，其中，表意是它的主体功能。稳定的形、义使它超越了表音能力的缺陷，尽管古今汉语和南北方言语音发生了重大变化，人们还能“由文知义”。于是，隔代的人可以\_\_\_\_\_书面阅读，异地的人可以借助文字沟通。

依次填入划横线部分最恰当的一项是：

- A. 长盛不衰 共享  
B. 宝刀未老 超越  
C. 永葆青春 凭借  
D. 经久不衰 信赖

22. 地域可以\_\_\_\_\_，职务可以\_\_\_\_\_，职级可以\_\_\_\_\_，但党员的身份始终不动。不管身处何地、身居何位，都理应“牢记自己的第一身份是共产党员，第一职责是为党工作，做到忠诚于组织，任何时候都与党同心同德”。

依次填入划横线部分最恰当的一项是：

- A. 变动 调动 流动  
B. 转动 变动 流动  
C. 调动 变动 流动  
D. 流动 变动 调动

23. 与先进轨道交通国家比，国内APM等自动导向轨道交通系统占比还较小；因此，在未来的城市轨道交通建设中，将形成包括APM在内的多制式轨交系统。那么\_\_\_\_\_，鉴于APM300型无司机胶轮列车“小编组、大密度、高灵活”的特点，将来势必在国内机场摆渡线、城市远郊社区轨交线、景区及大型游乐园观光线，乃至三四线城市轨道交通系统中\_\_\_\_\_，遍地开花。

依次填入划横线部分最恰当的一项是：

- A. 莫此为甚 大展拳脚  
B. 毋庸置疑 大马金刀  
C. 未定之天 大有可观  
D. 不言而喻 大有作为

24. 汉武帝时，私学在官学的影响下得到进一步的发展，汉代私人讲学的事例\_\_\_\_\_，读书人学成即授徒相当普遍。而家学，是私学的特殊力量。家学所传习的内容很\_\_\_\_\_，并不仅限于经学范畴。

依次填入划横线部分最恰当的一项是：

- A. 不一而足 宽宏  
B. 不胜枚举 宽泛  
C. 比比皆是 广阔  
D. 数不胜数 广泛

25. 生态好转，意味着我们能遏制库姆塔格大沙漠\_\_\_\_\_的脚步，让沙漠明珠——月牙泉依然\_\_\_\_\_在戈壁中，让弥足珍贵的莫高窟不会再次受到伤害。

依次填入划横线部分最恰当的一项是：

- A. 侵蚀 摇曳                      B. 侵吞 流淌                      C. 吞并 闪烁                      D. 吞噬 镶嵌

26. 明星天价片酬已不是一件新鲜事。拍一部电影、出演一部电视剧动辄千万的酬劳一再受公众质疑和\_\_\_\_\_。片酬虚高和漫天要价等不良现象，水涨船高式地搅乱着整个行业秩序。明星作为公众人物，光鲜的生活本就在聚光灯下，天价片酬以及由此带来的奢华生活不仅令公众\_\_\_\_\_，也有损整个社会的公平感和获得感。

依次填入划横线部分最恰当的一项是：

- A. 批评 不齿                      B. 揶揄 反感                      C. 诟病 侧目                      D. 审视 惊心

27. 以往，似乎根本无需争论，绝大多数人认为抓环保当然是环保部门一家的事。在这样的观念之下，环保部门纵使八方招架也难免\_\_\_\_\_，有时还不得不替别人“背锅”。环保干部一面抓环保，一面保“乌纱帽”，又如何能做到\_\_\_\_\_地搞好工作？

依次填入划横线部分最恰当的一项是：

- A. 手足无措 全神贯注                      B. 顾此失彼 无忧无虑  
C. 独木难支 心无旁骛                      D. 漏洞百出 四平八稳

28. 我们往往因成功而狂喜不已，或往往因挫折而\_\_\_\_\_，当然，开怀大笑与嚎啕大哭都是生命的自然\_\_\_\_\_，然而我们千万不要将微笑遗忘。唯有微笑能使我们享受到生命底蕴的\_\_\_\_\_，超越悲欢。

依次填入划横线部分最恰当的一项是：

- A. 肝肠寸断 律动 底味                      B. 灰心丧气 运动 韵味  
C. 伤心欲绝 活动 本味                      D. 痛不欲生 悸动 醇味

29. 实际上，就在反全球化思潮\_\_\_\_\_的近些年，信息化、网络化仍在\_\_\_\_\_，移动互联网使地球每个角落发生的事情分秒间就传到世界各地，世界已经变成了“地球屋”。

依次填入划横线部分最恰当的一项是：

- A. 泛滥成灾 一马当先                      B. 甚嚣尘上 突飞猛进  
C. 沸反盈天 快马加鞭                      D. 无孔不入 一日千里

30. 数学研究所建立的各种计算方法和工具使得科学研究和现在一般意义上的哲学研究开始\_\_\_\_\_，而科学研究的量化又使得科学研究的成果能够得到实际应用，量化正是科学和哲学彻底分离的最显著标志。

填入划横线部分最恰当的一项是：

- A. 各有怀抱                      B. 各自为政                      C. 分道扬镳                      D. 分庭抗礼

31. 我们的整个文明都建立在自然生态之上，它们跟不上我们的步伐，终将令我们也随之\_\_\_\_\_。将责任推给“适者生存”，任凭野生动物在我们制造的阴影中\_\_\_\_\_，这不但是一件残忍的事情，更是一件愚蠢的事情。

依次填入划横线部分最恰当的一项是：

- A. 消亡 自谋生路                      B. 崩塌 自生自灭                      C. 瓦解 自取灭亡                      D. 崩溃 自求多福

32. 在实现中华文化伟大复兴的历史征程中，悠久的诗教传统具有了\_\_\_\_\_的土壤与需求。诗教不仅可以“兴观群怨”，可以提升人格、净化精神世界，更可以通过今天所提倡和大力加强的“美育”与“德育”，复兴这一传统文化精神，凝聚人心，\_\_\_\_\_，推动当代伟大实践。

依次填入划横线部分最恰当的一项是：

- A. 勃兴 成风化人                      B. 蓬勃 春风化雨                      C. 发展 和风细雨                      D. 兴旺 潜移默化

33. 2012年“蛟龙”在这里进行7000米海试第一潜时，受热带风暴“古超”影响曾一再推迟；2016年，超强台风“尼伯特”不期而至，“蛟龙”号只得取消下潜、\_\_\_\_\_。这一片西太平洋海域，其上空形成的台风比世界上其他任何地方都多。好在今天\_\_\_\_\_，天气晴朗。



依次填入划横线部分最恰当的一项是：

- A. 缘锵一面 风和日丽  
B. 空手而归 月朗星稀  
C. 打道回府 天公作美  
D. 无功而返 万里无云

34. 直到3月中旬，长白山远望还是一片白雪皑皑。春天的脚步出了关外，到长白山脚下时，就有点\_\_\_\_\_了。其实，立春以后没几天，长白山区的积雪就开始悄悄融化了，别看山里依旧寒风刺骨，但这与严冬腊月已经大不一样，凛冽中还夹杂着一丝潮湿、\_\_\_\_\_的暖意。

依次填入划横线部分最恰当的一项是：

- A. 外强中干 乍暖还寒  
B. 入不敷出 犹抱琵琶  
C. 踟蹰不前 若隐若现  
D. 优柔寡断 东躲西藏

35. 地理位置不在沿线直接范围内的国家，也可以用新的形式加入到“一带一路”合作，政策沟通、设施\_\_\_\_\_、贸易\_\_\_\_\_、资金\_\_\_\_\_，民心相通这五大合作理念与内容适用于世界上所有的国家和地区。随着形势的发展，“一带一路”也必将成为联结世界、融入全球的更为广阔的国际合作平台。

依次填入划横线部分最恰当的一项是：

- A. 联通 畅通 融通  
B. 畅通 联通 融通  
C. 畅通 融通 联通  
D. 融通 畅通 联通

36. 宋代真是大发宏愿的时代，绘画写实技巧\_\_\_\_\_，无论花鸟还是山水，与自然物象\_\_\_\_\_。恰恰宋代又是我国古代科技发展的高峰，双峰并峙，正是“图像证史”一展身手的大舞台。

依次填入划横线部分最恰当的一项是：

- A. 炉火纯青 不分轩轻  
B. 目无全牛 不分畛域  
C. 登堂入室 不谋而同  
D. 登峰造极 不爽毫厘

37. 现在，创新的重要性已无需\_\_\_\_\_。这些年，无论是国家宏观层面，还是企业等微观层面，我国创新都取得了历史性成就。但也不用\_\_\_\_\_，创新孤岛化问题还未根本解决。少数企业特别是一些传统企业，不时还把“不创新等死、创新找死”作为口头禅。

依次填入划横线部分最恰当的一项是：

- A. 强调 遮掩 B. 苛求 藏匿 C. 赘述 讳言 D. 点明 噤声

38. 中国文人在对远古神话进行整理改造时，严格遵守“合乎伦理规范”“具有教化功能”两个原则。原本流传于民间的一个个神祇经过这两个原则筛选之后，被加工成符合规范的明君圣主，进入文字相传的文化正统；而那些不符合伦常的，就游离于史册之外，\_\_\_\_\_在民间口头流传或各种\_\_\_\_\_之中。

依次填入划横线部分最恰当的一项是：

- A. 活跃 道听途说 B. 沉淀 逸闻琐事 C. 散落 稗官野史 D. 湮没 街谈巷议

39. 残阳如血，给巨大的耶稣塑像镀上一层金黄，让它更显神秘庄严。站在“地球最高峰”，\_\_\_\_\_塞班360度的海景，壮丽无比、美艳绝伦：岛周围有无数珊瑚礁，在阳光的\_\_\_\_\_下，海水呈现出粉蓝、碧蓝、浅蓝、深蓝、墨蓝等奇幻色彩；在天际线那墨蓝的色彩下，就是马里亚纳海沟。

依次填入划横线部分最恰当的一项是：

- A. 凝视 反射 B. 俯瞰 折射 C. 遥望 直射 D. 打量 照射

40. 说到海洋酸化的影响，每年渔业价值约2.2亿美元的珍宝蟹，可能会受到自身食物源减少的冲击，未来50年将面临强烈的低迷。但翼足类、桡足类、易受酸化伤害的带贝壳的微小海洋生物，可能会经历轻微的下降，因为它们十分丰富，足以抵消大部分影响。同时，海洋哺乳动物和海鸟较少受海洋酸化的影响。

从这段文字，我们可以看出作者认为：

- A. 珍宝蟹的市场前景黯淡  
B. 微小海洋生物的发展是乐观的  
C. 海洋酸化影响海洋生物发展  
D. 海洋酸化对海洋生物影响不大

41. 随着科学技术的进步，电脑的问世让人类制造这样的机器“耳朵”成为可能。20世纪60年代，科学家开始在实验室里研究声控技术的核心——语言识别技术。20世纪70年代末，微电脑的出现更是让声控技术实现了飞跃式发展——微电脑处理与存贮信息的神奇功能，以及它低廉的价格、小巧的体积，为声控技术走出实验室创造了必要条件，人们由此开启了实际应用声控技术的新时期。

这段文字主要介绍了：

- A. 声控技术的发展
- B. 语言识别技术的诞生
- C. 应用声控技术时代的来临
- D. 作为声控技术基础的电脑技术的发展

42. 历史表明，中国抗日战争是世界反法西斯战争的重要组成部分，中国战场是世界反法西斯战争的东方主战场。确立“十四年抗战”，更能完整地审视中国抗日战争与世界反法西斯战争的密切关联，更能完整地体现中国人民为夺取世界反法西斯战争的胜利、维护世界正义与进步事业所付出的巨大牺牲和作出的重大贡献，更能完整地讲好“中国抗战故事”。

这段文字主要介绍了：

- A. 确立“十四年抗战”的重要意义
- B. 中国抗日战争发挥了非凡的作用
- C. 如何完整讲好“中国抗战故事”
- D. 中国抗日战争在世界反法西斯战争中的重要地位

43. 我们绝大多数人既不是有大笔财产可继承的“富二代”，也不是中得千万大奖的幸运儿，所以还是要咬紧牙关，去承担属于自己的那份责任，毕竟我们有父母需要赡养，有柴米油盐需要开支。但我们并非没有希望，我们希望通过今天的努力，能够得到职位的升迁，能够获得更丰厚的收入，然后让自己和家人过上更加富足的生活。\_\_\_\_\_。他们没有甘于啃老，没有不劳而获，只是用自己的汗水和智慧来让自己和家人过上更好的生活。这种普通的劳动者所迸发出来的力量，是推动整个社会往前发展的能量，是撑起我们这个时代更加美好的基石。

根据上述文字，填入划横线部分最恰当的是：

- A. 我们是非凡的普通人，都在努力生活着
- B. 每个人，都有一颗坚强而勇敢的心
- C. 为小小的希望努力，是踏实而幸福的
- D. 一个努力生活的人，是值得尊敬的

44. 少年儿童对声音非常敏感，他们能够通过“听”轻松地记住那些语言优美的古诗文。一位著名的美学家回忆自己的学习经历时说：“我幼时全读的是《尚书》《左传》。《诗经》我没正式地读，我听了多遍，就能成诵大半。于今我记得最熟的经书，除《论语》外，就是听会的一套《诗经》。”另一位语言学家回忆儿时的学习情景时也说：“我们都觉得晚上念诗比白天念书轻松一点儿。我念的是《唐诗三百首》。我哥哥跟姊妹们另外还念《千家诗》跟别的诗集。他们念的诗，我就是没念也渐渐地背得出来了。”

这段文字意在说明：

- A. 背诵诗文应该“从娃娃抓起”
- B. 背诵诗文首选经典诗词名篇
- C. 背诵诗文要发挥听觉记忆作用
- D. 背诵诗文随意的听比刻意的念效果更好

45. 虽然翻拍要比重新创作或“另起炉灶”显得容易些，但也不能因为翻拍就忽略了剧本的质量，胡编乱造更是行不通。创作是第一要务，是翻拍成败的基础，翻拍要是失败了，失掉的不仅是观众，还会带来对原来成功形象的瓦解和品牌贬值。

上述文字，意在强调翻拍：

- A. 并不一定比“新拍”容易
- B. 不能胡编乱造，颠覆经典
- C. 也需要进一步挖掘和创新
- D. 如果失败会反噬原有口碑

46. 我国科普工作虽然取得了很大进步，可是科普读物，无论数量还是质量，与发达国家还有着数量级的差距。在一些社会关注的重大问题上，科学家更应该主动站出来讲话。要把科学语言转化为老百姓听得懂的语言，实事求是讲真话。如果连科学家都不愿意、不敢讲话，任由真相缺失、谣言扩散，那么势必会引起公众的恐慌和

困惑。

上述文字意在强调：

- A. 科普工作应该通俗化，接地气  
B. 我国科普读物数量少，质量差  
C. 科学家负有做科普工作的义务  
D. 科学家应坚持求真务实的原则

47. 我们常说，“字如其人”，就是说通过一个人写的字，可以看出他的人品、性格。这是有一定道理的。不久前，美国总统特朗普如心电图一般的签名曾引发全球热议。美国笔迹专家赛费尔称，从特朗普的签名可以看出，他非常具有攻击性，喜欢“非黑即白”地看待事情，不太喜欢妥协。这番话并非毫无科学依据。有研究显示，笔迹就像一面镜子，基于字间距、签名方式等线索，能揭示出5000多种不同的人格特征，还能预示一些疾病征兆。

接下来最可能讲述的是：

- A. 笔迹与性格的关系  
B. 笔迹与人品的关系  
C. 笔迹与疾病的关系  
D. 笔迹与职业的关系

48. 近年来，我国新能源汽车的发展取得了阶段性的成果，全国各地新能源汽车的推广应用稳步推进，国内形成了从原材料供应到整车制造的一整套产业链，并形成了一定的产业规模。2016年全球年销售万辆以上的新能源汽车企业，我国占一半以上，遥遥领先其他国家。清洁能源汽车再次引发关注，一方面有利于持续推进新能源汽车产业健康可持续发展，另一方面有利于提升普通混合动力、天然气、甲醇等其他清洁能源，多种技术路线并存发展，这有利于促进我国汽车产业向低碳化、清洁化转型升级。

这段文字意在说明：

- A. 我国清洁能源汽车前景光明，且已经处于世界领先地位  
B. 清洁能源汽车可以推动我国汽车、能源等产业健康发展  
C. 我国新能源汽车产业链逐渐完善，社会综合效益较明显  
D. 清洁能源汽车将成为我国汽车行业赶超欧美国家的利器

49. 植物油的不饱和脂肪酸很多，但“不饱和”也就意味着不稳定，在烹饪中很容易被氧化，生成很多黑色有害成分，具体表现就是，油色易发黑——油炸食物最明显，外皮不再金黄，而是棕褐色；有害成分进入体内，反而比饱和脂肪酸害处更大。所以\_\_\_\_\_，它最适合温度不太高的烹饪，比如凉拌、快炒等。

根据上述文字，填入划横线部分最恰当的是：

- A. 植物油的健康是相对的  
B. 植物油不一定那么健康  
C. 要根据烹饪方式选择油  
D. 食用植物油有很多禁忌

50. ①国家和社会一切发展的根本都是为了让人民实现“文化的全面发展”

②人，从根本讲是文化的存在

③“文化立国”战略要求我们不能把文化当成手段，而是当成发展的目标

④所以实行“文化立国”战略是应有之义

⑤既然坚持以人为本，促进人的全面发展，是我们改革与发展的全部目的

将以上句子重新排列，语序正确的是：

- A. ②①③④⑤  
B. ①③②⑤④  
C. ③②①⑤④  
D. ③①②④⑤

51. ①中国传统文人几乎都毫无例外地面临着仕与隐的人生抉择

②他之所以被人一次次提起而感慨不已，缘由也是他照亮了文人的心路历程

③屈原代表了文人共有的一种文化心理和悲剧人格

④而赋诗作文毕竟等而下之，于是就出现了一大批文化官僚

⑤屈原是个优秀诗人

⑥学而优则仕，通常是文人追求的目标，希望宦途可以实现自己的政治抱负

将以上句子重新排列，语序正确的是：

- A. ③②①⑤④⑥  
B. ③②①⑤⑥④  
C. ⑤③②①⑥④  
D. ⑤②③①④⑥



52. 我们的身体里有着以各种形式存在的能量，科学家们也一直在思考用人体给可穿戴设备供电的方法，中美研究团队2013年发明了依靠运动动能发电的压电纤维，来自澳大利亚和中国的研究人员在2015年首次成功开发了能将热能转化为电能的新型面料，乍看起来，眼泪似乎是比汗水更不靠谱的燃料来源，但在2015年7月，犹他州研究人员开发出了首款集成EFC隐形眼镜，能把人的眼泪转化为电力，虽然生物动力燃料电池是目前受到追捧的新型技术，但目前发明出的设备能够产生的电力还比较有限。此外，像血液供电这类获取体内化学能量的方式，带有侵入性，也存在着许多风险。未来的生物供电究竟还有哪些可能性？或许我们可以\_\_\_\_\_。

根据以上文字，填入划横线部分最恰当的是：

- A. 冷眼旁观                      B. 暂且搁置                      C. 拭目以待                      D. 拒之门外

53. 近年来，随着微博、微信等网络社交媒体的迅速发展，有关食品的谣言甚嚣尘上，给人们的日常生活带来很大困扰。在日前召开的中国食品辟谣论坛上，中国食品谣言智能预警处理平台正式上线，被寄予了破解食品谣言满天飞现状的厚望。健全和完善食品安全举报的平台和机制，把举报机制纳入食品谣言智能预警处理平台，从而对食品谣言治理进行闭环管理，才能真正建立消费者对食品安全的信心。

这段文字意在强调：

- A. 有关食品的谣言甚嚣尘上，辟谣预警平台应运而生  
 B. 食品安全谣言泛滥，建立举报机制已经刻不容缓  
 C. 治理食品安全谣言，不能仅仅依靠辟谣预警平台  
 D. 治理食品安全谣言，须先重视其举报平台及相应机制

54. 英国一项研究发现，咀嚼行为能激活口腔中一种名为Th17的免疫细胞，这种免疫细胞能抵御口腔常见的细菌和真菌感染。研究人员在实验室中给小鼠喂食硬度较高的食物，增加它们进食时的咀嚼次数，结果成功导致小鼠的Th17免疫细胞数量上升，证明了咀嚼行为激活相关免疫系统的效果。与皮肤、肠道等部位的免疫细胞不同，口腔中的Th17免疫细胞的激活机制比较独特，不是因出现细菌被激活，而是通过咀嚼行为被激活，从而引发牙龈中的免疫反应。

这段文字意在说明：

- A. Th17免疫细胞激活机制的独特之处在于它是被咀嚼行为激活的  
 B. 口腔中能抵御细菌和真菌感染的免疫细胞只能被咀嚼行为激活  
 C. 咀嚼行为比细菌更能唤起牙龈的免疫反应  
 D. 适当的咀嚼行为有助于增强口腔的免疫力

55. 近年来，众筹商业模式快速兴起，股权众筹、奖励型众筹、捐赠性众筹等不同形式的众筹如雨后春笋般蓬勃发展。但是，2016年一些中小众筹平台却没有挺过“年关”，众筹联盟最近发布的研究报告显示，截至2016年年底，平台下线或众筹业务下架的平台数量达89家，占正常运营众筹平台数量的五分之一。

接下来最可能讲的是：

- A. 众筹平台怎样做到“曲不断，人不散”                      B. 火热上线的众筹平台缘何遇冷下架  
 C. 众筹市场的未来为什么不容乐观                              D. 众筹市场如何应对新的严峻挑战

56. 荆轲，那个“风萧萧兮易水寒，壮士一去兮不复还”的勇士，在我国历史上是个特有的文化符号。然而，在手游里，“荆轲”二字变成了刺客家族世代传承的名号；刘备变成了肩扛火枪身穿风衣的黑帮教父；“刺秦”的故事也被胡编乱造得南辕北辙……在手游里，几千年来人们熟知的历史人物变得面目全非。这对缺少历史知识的少年儿童来说很容易产生迷惑，历史在这里，真成了可以“被随意打扮的小姑娘”。

最适合做以上文字标题的一项是：

- A. 手游也需要尊重历史    B. 手游不该“游戏”历史  
 C. 对历史的演绎不能过火    D. 历史不该被手游过度消费

57. 电容指纹传感器无法隔着手机屏识别按在屏幕上的指纹，这主要是因为屏幕模组本身的厚度导致传感器收集不到足够多有用的信号。这就使得前置电容式指纹识别方案在全面屏手机上没有了用武之地。全面屏，从字面

上解释就是手机的正面全部都是屏幕，采用无边框设计，追求接近100%的屏占比。但由于受限于目前的技术，业界宣称的全面屏手机暂时只是超高屏占比的手机。如果想将全面屏变得更加“全面”甚至趋近于真正的“全面屏”的话，屏下指纹识别就必须攻克。目前已知的屏下指纹识别方案主要有两种：一种是利用OLED实现，也就是光学识别；另一种是超声波式指纹识别。

下列选项中，对这段文字理解错误的是：

- A. 目前，市面上并没有屏占比达到100%的手机
- B. 前置电容式指纹识别尚未在真正的全面屏手机上实现
- C. 屏下指纹识别技术是手机实现真正的全屏化的关键之一
- D. 目前还没有手机能采用光学或超声波式指纹识别技术

58. 精神上的贫困，往往比物质上的贫困更可怕。有些贫困地区和贫困村多年来扶而不起、帮而不富、助而不强，与缺乏穷则思变、穷则思勤的奋斗精神有一定关系。有些地方主动“返贫”，乐当贫困县，不愿摘穷帽子，有的贫困户发展农副产业不积极，争当低保户却很积极，从中都能发现“思想贫困”“志气贫困”的影子。“苦干不如苦熬”“等着别人送小康”，类似思想可以说都是脱贫攻坚路上的拦路虎、绊脚石。扶贫扶志，首先要对准这些观念和心态定点滴灌、靶向治疗。

最适合做以上文字标题的一项是：

- A. 广义的扶贫扶志
- B. 可怕的精神贫困
- C. 打好扶贫攻坚战
- D. 扶贫路上的拦路虎

59. 锂离子电池是一种非常重要的储能技术，广泛应用于便携电子设备和新能源汽车上，随着电动汽车、智能电网时代的到来，锂离子电池大规模发展受到锂资源短缺的瓶颈制约。与锂相比，钠储量丰富、分布广泛、成本低廉，并且与锂具有相似的理化性质，因而钠离子电池的研究再一次受到科研界和工业界的广泛关注。与锂离子电池相比，钠离子电池的能量密度通常较低，虽不太适合应用在对能量密度有较高需求的便携式电子设备和电动汽车领域，但适合应用于对能量密度要求不太高，对成本敏感的低速电动车和通信基站、家庭储能等领域。

下列选项中，与这段文字意思相符的是：

- A. 从经济效益来说，钠离子电池比锂离子电池实惠
- B. 锂离子电池的昂贵造价是其发展的瓶颈
- C. 钠离子电池的应用范围比锂离子电池广
- D. 锂离子电池不会被钠离子电池完全取代

60. 烧碱即氢氧化钠，是具有强烈腐蚀性的“高危化学品”。但烧碱也是一种“可在各类食品加工过程中使用，残留量不需限定的加工助剂”，是一种高效的酸度调节剂。但用作食品加工的烧碱需要“食品级”，而不少报道提到的是“不法商贩使用工业烧碱”。食品级烧碱和工业烧碱的区别不在于主要成分，而在于前者对于重金属杂质有监控要求，后者则没有。其实，在食品中使用氢氧化钠，危险是由工作人员来承担的。而在最终食品中，它们的“腐蚀性”早已不存在。至于使用工业烧碱，则属于使用“不合格原料”，应该打击。

下列选项中，与这段文字意思不相符的是：

- A. 工业烧碱含有大量重金属杂质，不可在食品加工环节使用
- B. 在食品加工中使用烧碱，工作人员承担着被其腐蚀的危险
- C. 在食品加工中使用烧碱并不违法，甚至对其残留量都没有规定
- D. 食品级烧碱和工业烧碱的主要成分基本相同，都可作为酸度调节剂

### 第三部分 - 数量关系

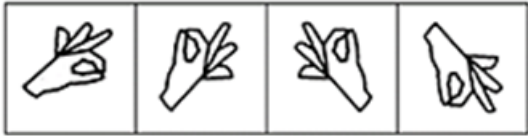
在这部分试题中，每道试题呈现一段表述数字关系的文字，要求你迅速、准确地计算出答案。你可以在草稿纸上运算。

61. 下面各正方形中的四个数之间都有相同的规律，根据这种规律，可知m的值为：





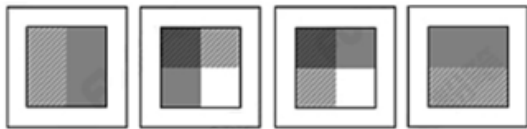
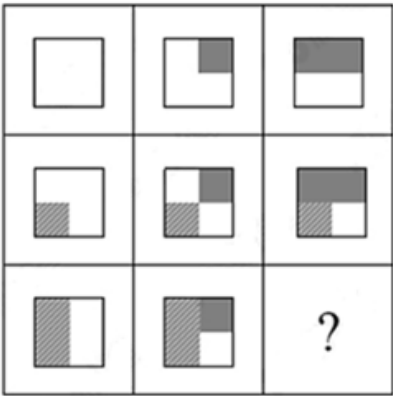




A B C D

- A. 如图所示      B. 如图所示      C. 如图所示      D. 如图所示

74. 从所给四个选项中，选择最合适的一个填入问号处，使之呈现一定的规律性：【2018联考/海南074】



A B C D

- A. 如图所示      B. 如图所示      C. 如图所示      D. 如图所示

75. 从所给四个选项中，选择最适合的一个填入问号处，使之呈现一定规律性：【2018联考/海南075】



里 中 二 月

A B C D

- A. 如图所示      B. 如图所示      C. 如图所示      D. 如图所示

76. 从所给四个选项中，选择最适合的一个填入问号处，使之呈现一定的规律性：【2018联考/海南076】



A

B

C

D

A. 如图所示

B. 如图所示

C. 如图所示

D. 如图所示

77. 从所给四个选项中，选择最适合的一个填入问号处，使之呈现一定的规律性：【2018联考/海南077】



A. 形

B. 94

C. 田

D. XY

78. 生物识别技术，即通过计算机与光学、声学、生物传感器和生物统计学原理等高科技手段密切结合，利用人体固有的生理特征（如指静脉、人脸、虹膜、指纹等）和行为特征（如笔迹、声音、步态等）来进行个人身份的鉴定。

根据上述定义，下列最可能运用了生物识别技术的是：

- A. 受害者在旁听了嫌疑人的数码电话录音后，确定了他就是当时的袭击者
- B. 警方在犯罪现场找到一张外卖送货小票，通过查询网上外卖订购系统信息，锁定了几个犯罪嫌疑人
- C. 某涉密场所设置了严格的门禁，人们只有在密码输入正确且在电阻屏上手写出具有进入权限的工作人员姓名后才能进入
- D. 某公司为考核员工出勤情况，引进了指纹打卡机，员工上班时必须输入指纹报到

79. 甜柠檬效应就是个体在追求预期目标失败时，为了冲淡自己内心的不安，就百般提高现已实现的目标的价值，从而达到心理平衡的现象。

根据上述定义，下列属于“甜柠檬效应”的是：

- A. 小明本来想买一台笔记本电脑，结果却在导购员的劝说下购买了平板电脑，使用后他很满意，并一直向朋友推荐
- B. 这几周，小红为自己的销售业绩不断下滑而苦恼；但当她知道自己仍是公司的销售状元时，变得放心多了
- C. 小文的数学成绩又让他的辅导老师失望了，老师最后只能用“比起上一次，还是有进步”来安慰自己
- D. 据教练估计，小张需要减肥到60千克才能达到他想要的健身效果，可是小张在减到63千克时就放弃了，因为他觉得自己足够健美了

80. 健康教育是为促进人们自发地、自觉地接受并采取有益于健康的行为与生活方式，根除或者减少对健康有影响的危险因素，预防疾病并达到促进身心健康和提高生活质量的目标而开展的有组织、有计划的系统的社会教育活动。

根据上述定义，下列属于健康教育的是：

- A. 某公司在乡下举办健康知识讲座，并以此为机会向老人们推销保健品

- B. 某高校开设的一门“心理健康”选修课非常受同学们欢迎，甚至附近的市民都来蹭课
- C. 周日某医院组织医务人员在小区广场举行义诊活动，免费为居民提供测血压、量体温以及医疗咨询等服务
- D. 为防范入秋以来老年人心脑血管疾病高发的现象，社区每年9月份都会聘请知名专家针对老年居民举行系列讲座，普及相关医疗知识

81. 横向交往和纵向交往是组织内员工通过人际互动构建社会资本过程的两种工具性交往风格。横向交往是指个体通过与自身周围社会地位相似的群体建立广泛联系的过程；纵向交往是指个体能动地与社会中占据主导资源支配的群体建立关系的过程。

根据上述定义，下列属于纵向交往的是：

- A. 每到节假日，院长都会代表学院去慰问对学院作出巨大贡献的退休干部
- B. 老刘对自己家的保姆非常满意，为了让保姆过完春节后继续过来工作，他赠送了保姆探亲的往返机票
- C. 老张为了能够继续顺利地承包村里的鱼塘，主动和村民搞好关系，每年春节都给村民免费发放几条鱼
- D. 某家长为了让班级任课老师严格要求自己的孩子，节假日都会给老师们发去问候的短信

82. 慎微，即重视并正确处理细小的事情；慎初，即把住第一次，守住第一关。

根据上述定义，下列最不能体现“慎微”这一原则的是：

- A. 妇女权益保护机构的工作人员劝诫人们：家庭暴力不是小事，而是犯罪，大家对此一定要零容忍
- B. 小菲最近在积极瘦身，她毅力十足，高热量的食物一次都没吃，哪怕是一丁点儿
- C. 李大叔为一年后的马拉松赛而完成了人生的第一次长跑，他计划着每天都会比前一天多跑一些，这样子就能渐渐达到马拉松的里程
- D. 妈妈对小明的学习要求十分严格，如果儿子因为马虎大意犯了小错，也会立刻纠正他

83. 左顾右盼：上下打量

- A. 南来北往：东西奔走      B. 纵横交错：中西合璧      C. 千叮万嘱：一心一意      D. 天高地厚：山清水秀

84. 领悟：大彻大悟

- A. 哭泣：放声痛哭      B. 微笑：哈哈大笑      C. 昏迷：昏天暗地      D. 喝酒：纸醉金迷

85. 秤：重量

- A. 水：浮力      B. 地图：距离      C. 台灯：光亮      D. 尺子：长度

86. 建筑：房屋：房间

- A. 汽车：越野车：车窗      B. 电器：电视机：屏幕
- C. 医院：私立医院：医生      D. 餐具：盘子：筷子

87. 拖鞋：皮鞋：场合

- A. 药物：手术：病情      B. 川菜：凉菜：味道      C. 跑步：踢球：体力      D. 茶水：咖啡：爱好

88. 蜘蛛：织网：爬行

- A. 蚕：破蛹：吐丝      B. 蜜蜂：酿蜜：飞行      C. 夜莺：筑巢：歌唱      D. 猎豹：奔跑：捕食

89. 行驶超过60万千米的汽车都应当报废处理；有些行驶超过60万千米的汽车存在设计缺陷；在应当报废的汽车中有些不是T品牌汽车；所有T品牌汽车都不存在设计缺陷。

如果以上判断正确，则必定成立的是：

- A. 有些T品牌汽车应当报废      B. 有些T品牌汽车不应当报废
- C. 应当报废的汽车都行驶超过60万千米      D. 有些存在设计缺陷的汽车应当报废

90. 美国斯坦福大学的研究人员对130名同时患有血脂异常、高血压（并未服用降压药）的患者进行了长达12年的试验。在试验中，研究人员将这130名研究对象随机分成人数相等的两组，并让其中的一组研究对象服用松树皮提取物（每天服用的剂量为200毫克），另一组研究对象服用安慰剂。在这12年中，研究人员每6周测量1次研

究对象的血压、血糖、胆固醇及C反应蛋白的水平。试验结果显示，服用松树皮提取物人员的上述各项指标与服用安慰剂人员的上述各项指标并无明显的差别。由此可知，松树皮提取物无降血压、降血糖、降血脂以及预防心血管疾病等功效。

以下各项如果为真，最能反驳上述结论的是：

- A. 两组试验患者仅人数相等，其血压和血脂等的原始指标差异较大
- B. 对照组服用安慰剂，对高血压和高血脂患者有心理暗示作用
- C. 12年的实验时间太长，这有可能使一些重要的实验数据失真
- D. 参加实验的患者人数仅130人，样本太小，代表性不够

91. 某行政部门需选派人员参加对口扶贫工作。对此，书记、局长和副局长有如下要求：

书记：如果不选派李科长参加对口扶贫，那么就选派马科长参加对口扶贫；

局长：如果不选派马科长参加对口扶贫，那么也不选派李科长参加对口扶贫；

副局长：要么选派马科长参加对口扶贫，要么选派李科长参加对口扶贫。

下面各项中，同时符合书记、局长和副局长三者要求的是：

- A. 马科长参加对口扶贫
- B. 李科长参加对口扶贫
- C. 马科长、李科长都参加对口扶贫
- D. 马科长、李科长都不参加对口扶贫

92. 水熊虫是一种小型水生动物，又称缓步动物。水熊虫是地球上已知生命力最强的生物，它可以在没有防护措施的条件下在极端压力环境中生存。缓步动物的奇特能力促使研究人员对其基因组展开调查。目前，对缓步动物的第一次基因组测序结果显示，在缓步动物演化过程中，通过水平基因转移（不同物种基因组之间的DNA转移），从其他物种中获得了大量基因。

以下各项如果为真，最能质疑上述观点的是：

- A. 基因检测发现水熊虫体内有一种基因，其蛋白质能够抵抗人类培养细胞内的DNA损伤
- B. 水熊虫可以在太空真空环境中长时间生存，在冰冻30多年之后也能成功复苏
- C. 水熊虫从祖先那里继承所有基因，体内遗传物质中没有发现来自植物或者微生物的
- D. 水熊虫体内遗传物质存在一种非常奇怪的“混搭”法，正是这种“混搭”才使水熊虫以更复杂的方式生长和发育

93. 2017年，可以说是我国电影发展的重要一年。然而，一些电影从业者则认为：中国是电影大国，但不是电影强国。

以下各项如果为真，最不能质疑这些电影从业者观点的是：

- A. 我国电影年产量达到近800部，位居世界前列；而全年500多亿元的总票房更是稳居全球第一
- B. 我国的银幕总量、观众人次已经超过电影界长期的领头羊——北美市场，并且，观众的电影需求依旧旺盛，我国电影市场的潜力还有待挖掘
- C. 判断一个国家是否是电影强国的最主要依据是其电影的全球竞争力，而国产电影的市场主要在大陆，和美国等传统电影强国差距较大，国际票房甚至低于印度
- D. 中国电影业受近代中国曲折坎坷的命运的决定性影响，它发展多舛，但自2002年起，我国电影以奇迹般的发展速度迅速崛起，并预计将在未来10年内超越电影头号强国美国

94. 微生物组在地球生态系统和人类健康中的作用超乎想象，它不仅将极大地帮助人类克服当今所面临的生存挑战，还能提供人类未来生存之道，这其中有一个道理，就是微生物之间能够互相协作，使得它们在生态系统中更加稳定、更加有效地发挥作用，并赋予微生物组具有超越单个微生物的更为强大的功能。

以下各项如果为真，最能支持上述观点的是：

- A. 美国的“国家微生物组计划”正是为了在所有的生态系统、大自然及人造世界里推动最前沿的微生物科学研究
- B. 作为新兴产业的生物农药和生物肥料，近年来在蓬勃发展，其在国际上的市场份额也逐年快速递增
- C. 将多种微生物一起培养，其生物系统的稳定性和适应能力都大为提高，其对某些有害化合物的降解效率也提



升了

D. 酿酒微生物场所提供了多种多样的微生物资源，可以从中发掘高效纤维素降解霉菌、高乙醇合成酵母等

95. 甘肃境内大地湾彩陶的发现解决了中国彩陶艺术的起源地问题。20世纪初，为了探索华夏文明的源头，学术界从考古、文献两个角度作出尝试和努力。1923年，为了寻找彩陶的起源，瑞典地质学家安特生来到甘肃，随着甘肃马家窑彩陶的不断出土，安特生认为，甘肃彩陶受西欧、西亚彩陶的影响比较明显。但是，之后大地湾一期出土的彩陶在年代上明显要早于马家窑彩陶，与目前发现的最早含有彩陶文化的西亚两河流域的耶莫有陶文化、哈孙纳文化的年代大致相当。

据此，我们可以推出：

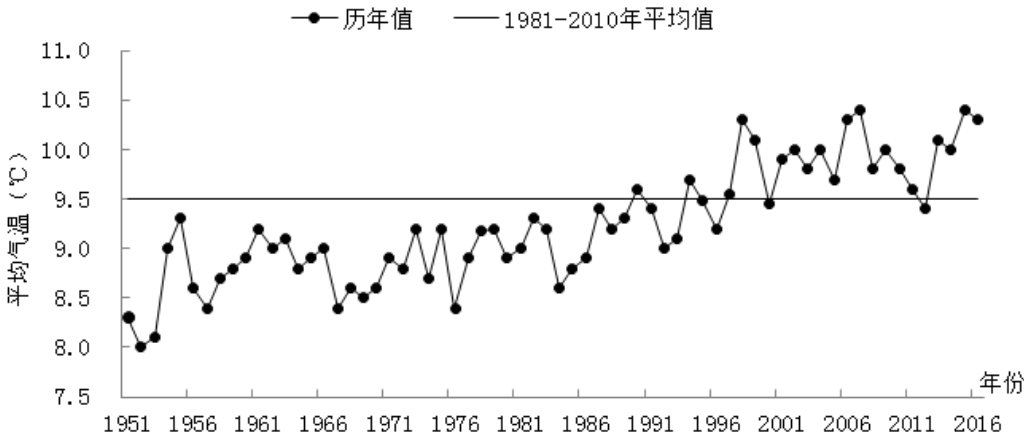
- A. 华夏文明受西欧、西亚文化影响明显
- B. 甘肃是世界最早产生彩陶的区域之一
- C. 大地湾彩陶文化是最早的彩陶文化
- D. 甘肃地区是华夏文明的起源地

### 第五部分 - 资料分析

针对下列图、表或文字回答问题。你应根据资料提供的信息进行分析、比较、计算、处理。你可以在题本上运算。

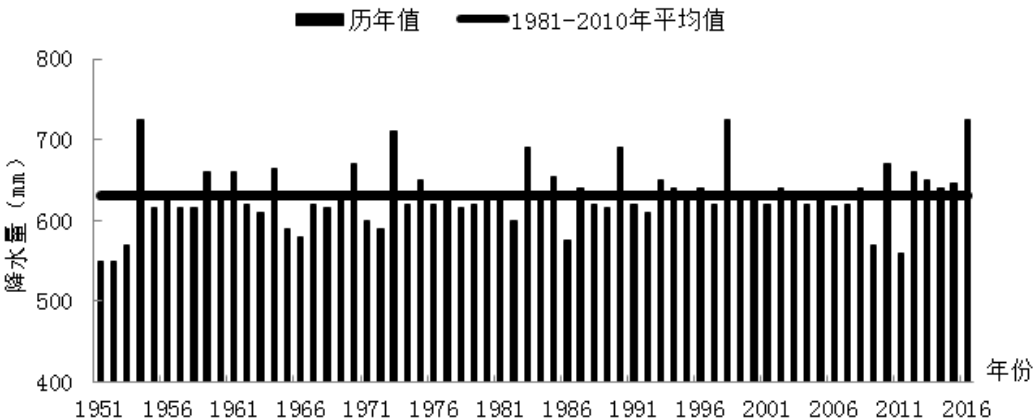
2016年，全国平均气温10.36℃，较常年平均气温偏高0.81℃，为1951年以来第三高，仅次于2015年（10.49℃）和2007年（10.45℃）。2016年四季气温均偏高，其中夏季气温为历史最高；除1月偏低、11月接近常年同期外，其余各月均偏高，其中12月偏高2.6℃，为历史同期最高。全国31个省（区、市）中，仅黑龙江平均气温较常年偏低0.2℃，其他省（区、市）气温均偏高，其中青海、甘肃、河南和贵州4省均为1951年以来的历史最高。

1951~2016年全国年平均气温年际变化



2016年，全国年降水量范围为3.5毫米（新疆托克逊）~3494.4毫米（安徽黄山），全国平均降水量730.0毫米，较常年（629.9毫米）偏多16%，比2015年偏多13%，为1951年以来最多。2月和8月降水偏少，3月接近常年同期，其余各月均偏多，其中1月偏多94%，10月偏多55%，均为历史同期最多。

1951~2016年全国平均降水量年际变化（注：mm=毫米）



96. 1951-2016年间，全国年平均气温最高的年份是：

- A. 1998年                      B. 2007年                      C. 2015年                      D. 2016年

97. 2016年全国31个省（区、市）中，平均气温较常年偏低的是：

- A. 新疆                          B. 黑龙江                      C. 重庆                          D. 贵州

98. 与常年同期相比，2016年降水偏少的月份是：

- A. 1月和10月                  B. 3月和12月                  C. 2月和8月                  D. 2月和10月

99. 2015年全国平均降水量为：

- A. 730.0毫米                  B. 646.0毫米                  C. 629.9毫米                  D. 612.6毫米

100. 下列能够从所给资料推出的是：

- A. 2016年，青海、甘肃、河南和贵州是全国平均气温最高的省份  
 B. 1951~2016年，全国年均气温总体呈上升趋势  
 C. 1951~2016年，降水偏多的年份气温就偏低  
 D. 2016年全国各地年降水量差异不大

2016年，全年原创首演剧目1423个，扶持了100名京剧、地方戏表演艺术家向200名青年演员传授经典折子戏。第十一届中国艺术节共汇聚67台参评参演剧目和1000余件美术作品，观众达40万人次。国家艺术基金2016年共有966个项目获得立项资助，较2015年增长了32.7%，资助资金总额7.3亿元。

2016年末全国共有艺术表演团体12301个，比上年末增加1514个，从业人员33.27万人，增加3.08万人。其中各级文化部门所属的艺术表演团体2031个，占16.5%；从业人员11.52万人，占34.6%。

全年全国艺术表演团体共演出230.60万场，比上年增长9.4%，其中赴农村演出151.60万场，增长9.0%；国内观众11.81亿人次，增长23.3%，其中农村观众6.21亿人次，比上年增长6.2%；总收入311.23亿元，比上年增长20.8%，其中演出收入130.86亿元，增长39.3%。

全年全国各级文化部门所属艺术表演团体共组织政府采购公益演出13.90万场，观众1.17亿人次。利用流动舞台车演出11.31万场次，观众10381万人次。中央直属院团全年开展公益性演出1335场，其中赴老少边穷地区演出241场，面向老红军、留守儿童等演出132场。

年末全国共有艺术表演场馆2285个，观众坐席数168.93万个。全年馆内艺术演出19.09万场次，增长39.5%；艺术演出观众3098万人次，增长8.6%。其中各级文化部门所属艺术表演场馆1265个，全年共举行艺术演出6.81万场次，增长25.0%，艺术演出观众2589万人次，增长8.4%。

年末全国国有美术馆462个，比上年末增加44个，从业人员4597人，增加502人。全国共举办展览6146次，比上年增长16.8，参观人次3237万，增长4.8%。

101. 在2015年全国艺术表演团体演出场次中，赴农村演出占比约为：

- A. 64.77%                      B. 65.74%                      C. 65.97%                      D. 66.91%

102. 2015年末，全国拥有艺术表演团体的数量是：

- A. 10787个                      B. 12301个                      C. 14237个                      D. 22031个

103. 2016年，全国艺术表演团体平均从业人员数和各级文化部门所属艺术表演团体从业人员平均数之比约为：

- A. 1:0.346                      B. 6:1                          C. 1:2                          D. 2:3

104. 与2015年相比，2016年国家艺术基金获立项资助项目，国有美术馆数量，艺术表演场馆艺术演出场次均为：

- A. 匀速发展                      B. 小幅增长                      C. 大幅萎缩                      D. 持续增长

105. 从上述资料可以推断，在2016年：

- A. 第十一届中国艺术节取得空前成功  
 B. 我国艺术创作演出的经济效益显著

- C. 我国艺术表演团体演出收益较2015年减少  
D. 平均每个文化部门所属艺术表演团体组织政府采购公益性演出场次超过60场

两周就诊率被定义为每百人中两周内因病或身体不适寻求各级医疗机构治疗服务的人次数。第五次国家卫生服务调查结果显示，调查地区居民两周就诊率为13.0%，其中城市地区为13.3%，农村地区为12.8%。城市地区，东部、中部、西部两周就诊率分别为15.4%、8.8%、15.8%；农村地区，东部、中部、西部两周就诊率分别为16.1%、11.4%、11.0%。

表1 调查人口分年龄别两周就诊率

单位：%

年龄组（岁）	合计	城市				农村			
		小计	东部	中部	西部	小计	东部	中部	西部
0~4	14.6	15.3	14.4	11.3	19.7	14.1	21.3	12.8	9.3
5~14	6.2	6.3	7.6	3.8	7.6	6.1	10.3	5.6	3.5
15~24	3.4	3.3	4.6	1.8	3.6	3.5	4.0	3.1	3.4
25~34	4.8	4.9	4.9	3.6	6.4	4.5	4.7	5.1	3.9
35~44	8.5	8.0	7	5.4	10.8	8.9	9.5	8.4	8.9
45~54	13.7	13.2	13.2	10.1	16.4	14.1	15.8	13.1	13.2
55~64	19.7	19.1	21.9	12.5	22.6	20.4	23.7	16.7	20.5
65~	26.4	27.8	32.8	17.4	32.8	24.8	30.9	20.3	22.4

表2 不同年份调查人口两周内就诊地点构成

单位：%

调查年份	社区卫生服务站/卫生室		社区卫生服务中心/卫生院		县/市/区级医院		地市级医院		省级医院		其他	
	职工 医保	居民 医保	职工 医保	居民 医保	职工 医保	居民 医保	职工 医保	居民 医保	职工 医保	居民 医保	职工 医保	居民 医保
2008	15.6	32.6	27.4	18.3	27.0	27.0	16.3	10.5	12.9	9.6	0.8	2.0
2013	14.9	47.1	12.4	18.6	14.8	19.1	33.5	7.7	18.4	5.5	6.0	2.0

106. 关于第五次国家卫生服务调查中调查地区的两周就诊率，下列说法正确的是：  
A. 农村地区高于城市地区  
B. 东部地区最高，西部地区最低  
C. 从城市地区来看，东部最高，西部最低  
D. 从农村地区来看，东部最高，西部最低
107. 从调查人口分年龄别进行分析，两周就诊率随年龄组从低到高的变化是：  
A. 先下降而后上升  
B. 持续上升  
C. 持续下降  
D. 保持水平不变
108. 在2013年，参加职工医保的调查者两周就诊的最主要去向是：  
A. 社区卫生服务中心/卫生院  
B. 县/市/区级医院  
C. 地市级医院  
D. 省级医院
109. 根据资料，下列说法正确的是：  
A. 在2008年，参加居民医保的人数多于参加职工医保的人数  
B. 在2008年，已参加居民医保的调查人口，其两周就诊地点主要在社区卫生服务站/卫生室和社区卫生服务中心/卫生院  
C. 较之2008年，2013年的调查人口的两周就诊率有明显提高  
D. 较之2008年，2013年的调查地区的卫生医疗资源更丰富，分布更均衡
110. 下列说法错误的是：

- A. 较之2008年，2013年有职工医保的调查者在县/市/区级医院医疗机构的两周内就诊比重减少是因为流向了地市级及以上级别的医院
- B. 县/市/区级医院医疗机构和社区卫生服务中心/卫生院在拥有居民医保、职工医保的调查人员的两周就诊率中扮演着重要角色
- C. 高年龄段的被调查者两周就诊率随年龄增长而快速增长
- D. 西部地区被调查者的身体健康状况相比中、东部地区较差

扫一扫，对答案

